

INTENSJONSAVTALE

Etablering av ny kommune i
Midt-Troms med utgangspunkt
i Bardu, Dyrøy, Målselv og
Sørreisa kommune

Innhold

1. Innledning.....	3
2. Kommunenavn, symboler og kommunesenter.....	4
3. Prinsipper for bygging av ny kommune.....	4
4. Mål for den nye kommunen.....	5
5. Demokratisk modell	5
5.1 Fellesnemnd	5
5.2 Kommunestyre	7
5.3 Organisasjonsmodell	7
5.4 Utvalg.....	7
5.5 Innbyggermedvirkning/innbyggerdialog/lokalutvalg	8
6. Tjenestetilbud.....	8
7. Kommunikasjon, samfunns- og næringsutvikling	9
8. Økonomiforvaltning	9
9. Framtidige investeringsprosjekter	12
10. Kommunen som arbeidsgiver.....	12
11. Informasjon	13
Signering:.....	13

1. Innledning

Stortinget har vedtatt at det skal gjennomføres en kommunereform. Formålet med reformen er å skape robuste kommuner som skal være i stand til å håndtere fremtidens velferdsoppgaver på en god måte. Kommunene skal få flere og nye oppgaver som vil være utfordrende å håndtere på egenhånd. Forhandlingene tar utgangspunkt i at etablering av en ny og større kommuner i Midt-Troms vil ha bedre forutsetninger for å løse fremtidens utfordringer enn med den kommunestruktur vi har i dag.

På bakgrunn av vedtak i Bardu, Dyrøy, Målselv og Sørreisa kommunestyre har disse kommunene innledet nabosamtaler og i deretter fremforhandlet en intensjonsavtale som ivaretar de viktigste hensyn for den enkelte kommune før det fattes et endelig vedtak om ny kommunestruktur. Kommunenes forhandlingsutvalg har vært sammensatt slik:

Fra Bardu kommune: Toralf Heimdal, (Sp), Terje Nyberget (H), Arne Nysted (Ap), Hege Walør Fagertun (rådmann)

Fra Dyrøy kommune: Marit Alvig Espenes (Ap), Stig Stokkland (Ap), Knut Arne Johansen (Felleslista), Erla Sverdrup (rådmann)

Fra Målselv kommune: Nils Ole Foshaug (Ap), Helene Rognli (H), Bengt-Magne Luneng, (Sp), Hogne Eidissen (rådmann)

Fra Sørreisa kommune: Jan-Erik Nordahl (Ap), May-Tove Grytnes (Ap), Jørn Lindbøl (samlingslista), Ann Kristin Trondsen (rådmann)

Det har vært et overordnet prinsipp i forhandlingene at kommunene skal være likeverdige.

Gjennom forhandlingene har det fremkommet både fordeler og ulemper ved etablering av ny kommune, og det er mange detaljspørsmål som det ikke har vært tid til å finne løsninger på. Noen ulemper er knyttet til geografisk avstand mellom innbyggerne og mellom de ulike deler av tjenesteapparatet. Innenfor en ny kommune kan det være fare for sentralisering og rivalisering mellom de større tettstedene. Det er også utfordringer knyttet til den enkelte kommunes avgiftsnivå, eiendomsskatt og andre inntekter. Gjennom forhandlingene har man forsøkt å finne løsninger og begrense mulige negative konsekvenser.

Fordelene med etablering av ny kommune, er først forholdet til inntektsnivå gjennom å beholde inndelingstilskudd på dagens (2016-nivå) i 15 år, til 2035 for så å trappe ned til det inntektsnivå som avtegner seg i forslaget til nytt inntektssystem i løpet av 5 år 2035 – 2040. Dernest kommunens evne til å være generalistkommune som er i stand til å ivareta flest mulig lovpålagte oppgaver uten mange og uoversiktlige interkommunale løsninger etter kommuneloven eller lov om IKS eller rene tjenestekjøp. Videre vil en større kommune kunne sikre gode fagmiljø og bli attraktiv for rekruttering av kompetanse i framtiden.

2. Kommunnavn, symboler og kommunesenter

Midt-Troms kommune brukes som arbeidstittel på den nye kommunen fram til navn er bestemt. Innbyggerne involveres i prosessen med nytt kommunnavn gjennom en navnekonkurranse.

Kommunens øverste politiske organ benevnes kommunestyre.

Etter at søknad om kommunesammenslåing er sendt, igangsettes det en prosess for utarbeidelse av nytt kommunevåpen, nytt ordførerkjede og øvrige symboler for kommunen.

Kommunesenteret med sentraladministrasjonen skal ligge på Bardufoss og bør inneholde:

- Rådmannen med strategisk ledelse
- Personalavdeling/rådgiver
- Juridisk kompetanse
- Næringssjef
- Servicekontor
- Arkiv

3. Prinsipper for bygging av ny kommune

Kommunene tar utgangspunkt i at det skal bygges en ny kommune basert på fire av kommunene i Midt-Troms. Det særpreg de enkelte bygder har, fra kystkultur og havbruk, via industri, handel, til innlandskultur med jord- og skogbruk, nasjonale trafikknutepunkt (Bardufoss flyplass) og som vertskap for flere grener innen forsvaret, skal ivaretas og videreutvikles.

Hver av de nåværende kommunene skal ha ansvar for minst ett fagområde ut fra prinsipper om fleksibel spesialisering.

Samarbeidet i den videre prosess rundt bygging av felles identitet skal preges av respekt og raushet.

Selv om den nye kommunen tar utgangspunkt i fire eksisterende kommuner, kan det være behov for å justere kommunegrensene i forhold til tilstøtende kommuner. Slike tilpasninger kan tas opp og vurderes etter at det er avklart hvordan den nye kommunestrukturen blir i Troms.

4. Mål for den nye kommunen

Hovedmålet for den nye kommunen er å sikre alle innbyggere likeverdige og gode tjenester der de bor. Kommunen skal være en generalistkommune som ivaretar så mange lovpålagte oppgaver som praktisk mulig og som har økonomisk evne til å påta seg nye oppgaver. På en del områder vil det likevel fortsatt være behov for interkommunale samarbeider: enkelte samarbeid vil være fornuftig å videreføre/opprette uansett kommunestruktur.

Den nye kommunen skal sikre

- Kapasitet
- Kompetanse
- Robuste fagmiljø
- Økonomisk soliditet
- Nærings- og samfunnsutvikling
- Lokal identitet og felles identitet
- Bred demokratisk deltakelse
- Lokaldemokratiske arenaer

5. Demokratisk modell

5.1 Fellesnemnd

Fra og med vedtak om etablering av en ny kommune innen 01.07.2016, og fram til etablering av den nye kommunen 01.01.2020, er den politiske organiseringen slik:

Kommunestyrene i de fire samarbeidende kommunene skal nedsette en fellesnemnd og det skal nedsette et partssammensatt utvalgt for etableringsprosessen.

Fellesnemnda oppnevnes i medhold av Inndelingslovens § 26.

Fellesnemnda skal bestå av 19 medlemmer med varamedlemmer, slik:

Bardu:	5 medlemmer, 5 varamedlemmer
Dyrøy:	3 medlemmer, 3 varamedlemmer
Målselv:	7 medlemmer, 7 varamedlemmer
Sørreisa:	4 medlemmer, 4 varamedlemmer

Valg av medlemmer til fellesnemnda foretas senest februar 2017.

Fellesnemnda skal ha følgende mandat:

- a. Funksjonstiden settes fra nemnda har konstituert seg (vår 2017) og fram til 31.12.19. Sekretariatsfunksjon for Fellesnemnda avklares etter at sammenslåingsvedtak er gjort.

- b. Fellesnemnda skal legge intensjonsavtalen til grunn for sitt arbeid.
- c. Fellesnemnda skal i løpet av 2017 ansette prosjektleder for sammenslåingsprosessen.
- d. Fellesnemnda ansetter rådmann til den nye kommunen. Den nye rådmannen bør tiltre ca 01.01.2019.
- e. Fellesnemnda skal gi føringer til og senere behandle prosjektleders forslag til administrativ organisering av ny kommune, og gjøre vedtak på dette. Videre skal fellesnemnda sammen med ny rådmann ansette øverste administrative ledelse med tiltredelse 01.01.2020.
- f. Fellesnemnda skal se til at regler og avtaler om ansattes og tillitsvalgtes medvirkning-/bestemmelse i forhold som gjelder etablering av ny kommune blir ivaretatt.
- g. Fellesnemndas medlemmer skal også utgjøre arbeidsgivers representanter i partssammensatte utvalg for prosessen.
- h. Fellesnemnda tar stilling til revisjonsordning for ny kommune.
- i. Kommunene har fram til og med 31.12.2019 ansvar for sin ordinære drift, men spørsmål som kan få betydning for den nye kommunen, skal først forelegges fellesnemnda til uttalelse.
- j. Fellesnemnda skal ha spesielt ansvar for å vurdere saker med økonomiske konsekvenser for den nye kommunen (tiltak som har økonomisk konsekvens etter 31.12.2019).
- k. Fellesnemnda skal søke å oppnå konsensus i alle avgjørelser. Ved uenighet skal Fellesnemnda vurdere om spørsmålet kan utsettes til etter at nytt kommunestyre er konstituert. Forhold som likevel må avklares i interimperioden, avgjøres med alminnelig flertall.
- l. Fellesnemnda har fullmakt til å oppnevne medlemmer til administrasjonsutvalget til den nye kommunen.
- m. Fellesnemnda vurderer og avgjør hvordan innbyggermedvirkning skal ivaretas for den nye kommunen. Det vil være svært viktig at det legges til rette for stor grad av innbyggermedvirkning og innbyggerdialog.
- n. Fellesnemnda skal ivareta dialogen med kirken.

Fra og med 01.07.2016 og ut valgperioden, fram til kommunevalget i 2019, og i interimperioden etter kommunevalget fram til 31.12.2019 skal dagens organisering og kommunestyrene fungere.

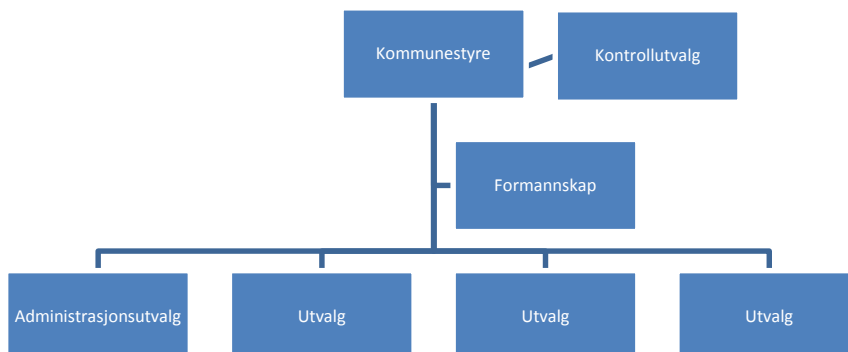
Fellesnemnda skal ta hånd om det forberedende arbeidet med økonomiplanen og med budsjettet for det første driftsåret (2020) for den nye kommunen. Nemnda skal i sin virkeperiode gi uttalelse til departementet om årsbudsjetta og økonomiplanen for de kommunene saken gjelder. (jf Inndelingsloven §26)

5.2 Kommunestyre

Fra og med 01.01.2020 tar det nye kommunestyret over som kommunens øverste politiske organ. Det nye kommunestyret skal bestå av 35 representanter.

5.3 Organisasjonsmodell

Den nye kommunen skal være organisert etter hovedutvalgsmodeLL.



5.4 Utvalg

Formannskap/økonomiutvalg skal ha 11 medlemmer.

Kontrollutvalget skal ha 7 medlemmer.

I tillegg bør den nye kommunen minst ha følgende hovedutvalg med 9 medlemmer hver:

- Helse og omsorg
- Oppvekst- og kultur
- Plan- og næringsutvikling

Det opprettes egne råd for eldre, brukere med nedsatt funksjonsevne og et brukerutvalg for mottakere av helse-, pleie- og omsorgstjenester. Sammensetning avklares med de berørte organisasjonene.

Administrasjonsutvalg sammensettes i samråd med organisasjonene

AMU sammensettes i samsvar med Arbeidsmiljøloven med medlemmer fra hver av partene.

5.5 Innbyggermedvirkning og innbyggerdialog

Fellesnemda vurderer og avgjør hvordan innbyggermedvirkning skal ivaretas for den nye kommunen. Det vil være svært viktig at det legges til rette for stor grad av innbyggermedvirkning og innbyggerdialog.

6. Tjenestetilbud

Innbyggerne skal sikres likeverdige og gode tjenestetilbud.

Nåværende desentraliserte tjenestestruktur søkes opprettholdt og videreutviklet i forhold til:

Barnehager, barne- og ungdomsskoler med SFO, voksenopplæring, folke- og skolebibliotek, kulturskole, idrett/anlegg, etablerte bofellesskap, baser for hjemmebasert omsorg, sykehjem, helsestasjon, legekontor, brann- og beredskap, driftsstasjon for teknisk drift og anlegg og vekstbedrift.

Legevakt for den nye kommunen legges til Setermoen. Den nye kommunen skal ha en god legevaktordning for alle innbyggere.

Administrative funksjoner eller stedsuavhengige funksjoner fordeles slik at hensynet til lokale arbeidsplasser, effektiv tjenesteproduksjon og robuste fagmiljø ivaretas. For å sikre tilgang på kompetanse i framtiden, må fagmiljøene ha tilstrekkelig tyngde for å sikre rekruttering.

For den nye kommunen er det av vesentlig betydning å opprettholde og videreutvikle ressursmiljøer/kompetansemiljøer som følger:

- a. Bardu: Administrasjon og utvikling innen helse og omsorg.
- b. Dyrøy: Plan og næring, samfunnsutvikling. I tillegg bygge videre på kompetansen i det kommunale foretaket Nordvind utvikling KF (prosjektarbeid, innovasjon).
- c. Målselv: Skogbruk og landbruk (i tillegg til sentral-administrasjonen jf pkt 2).
- d. Sørreisa: Administrasjon og utvikling innen oppvekst og kultur.

Allerede iverksatte rekrutteringstiltak søkes videreført, herunder stipendordninger (med bindingstid) for yrkesgrupper som er særlig vanskelig å rekruttere.

7. Kommunikasjon, samfunns- og næringsutvikling

Den nye kommunen skal legge til rette for gode løsninger på intern kommunikasjon, men også i forhold til nasjonale og regionale kommunikasjonsløsninger. Det vil være viktig å bygge opp gode/bedre interne kollektivtilbud i den nye kommunen, dette er særlig viktig for ungdom og eldre.

Viktige knutepunkt for person- og godstransport som havner og flyplass skal videreutvikles. Det er viktig for den nye kommunen at dagens hurtigbåttilbud/anløp opprettholdes. Likeså skal den nye kommunen arbeide for opprusting av nåværende veinett og etablering av nye veilenker/løsninger som kan bedre kommunikasjon og fjerne flaskehals.

Den nye kommunen skal ha som mål å etablere høyhastighets internettaksess for alle innbyggere og bedrifter.

Trafikksikkerhet må prioriteres gjennom trygge skoleveier, gang-/sykkelveier, og rassikring.

Den nye kommunen må også ha fokus på helhetlige og framtidsrettede løsninger for kollektivtransporten, som flyruter, båtruter, bussruter og taxi. Arbeide for å opprettholde dagens desentraliserte videregående opplæringstilbud og aktuelle studietilbud i regionen, herunder skoleskyss som er tilpasset skolestrukturen. Sentre for desentraliserte studietilbud samt struktur for digitale sentre, hotellkontorer opprettholdes da disse er viktige for rekruttering.

Nærings- og tettstedsutvikling må ivaretas for å sikre vekst og mangfold i alle deler av den nye kommunen. De vedtatte næringsfyrtårnene 2016-2020 skal legges til grunn.

8. Økonomiforvaltning

Utgangspunktet for ny kommune er å beholde en del tilskudd i 15 år, for deretter nedtrapping over 5 år, basert på nasjonale rammer for 2016, i forhold basistilskudd, småkommunetilskudd og Nord-Norge-tilskudd:

Kommune	Basistilskudd	Nord-Norgetilskudd	Småkommune-tilskudd	SUM
Bardu	Kr 13,2 mill	Kr 13,2 mill	0	Kr 26,4 mill
Dyrøy	Kr 13,2 mill	Kr 3,7 mill	Kr 5,5 mill	Kr 22,4 mill
Målselv	Kr 13,2 mill	Kr 21,7 mill	0	Kr 34,9 mill
Sørreisa	Kr 13,2 mill	Kr 11,2 mill	0	Kr 24,4 mill
SUM	Kr 52,8 mill	Kr 49,8 mill	Kr 5,5 mill	Kr 108,1 mill

Den sammenslåtte kommunen vil få økt sine inntekter (merinntekt) ved at denne beholder samtlige sammenslåtte kommuner inndelingstilskudd de første 15 år før dette trappes ned over 5 år. Merinntekten vil avhenge av hvilke grenseverdier for strukturkriteriet som benyttes. I beregningene under vil en benytte hhv. 25,4 km og 16,5 km som grunnlag.

Den sammenslåtte kommunen vil få økt sine inntekter(rammetilskudd) med 11,6/(3,4) mill hvert år de 15 første årene, tilsvarende 0,8/(0,2) prosent av dagens sum driftsinntekter. Inntektsnivået vil imidlertid være rundt 33,4/(41,6) mill lavere enn dagens nivå etter perioden for inndelingstilskuddet. Dette utgjør -2,4/(-2,9) prosent ifht dagens brutto driftsinntekter. For at kommunesammenslåing skal være lønnsomt, må den nye kommunen innen 20 år ha realisert et innsparingspotensial tilsvarende reduksjonen i rammetilskuddet. (tall i parentes er for strukturkriterie 16,5 km, tall før parentes er for strukturkriterie 25,4 km.)

I perioden 2020-2039 vil den nye kommunen ha mottatt 97 mill kr mer enn de selvstendige kommunene vil få i sum, eksklusiv engangsstøtte og reformstøtte ved grenseverdi for strukturkriteriet 25,4 km, og mottatt 67 mill. kr. mindre enn de selvstendige kommunene vil få i sum ved grenseverdi strukturkriteriet 16,5 km.

Netto effekter hensyntatt effektiviseringspotensial

Strukturkriteriet 25,4 km

Nettoeffekter Alt. 2	2020-2034	2035	2036	2037	2038	2039	2040->
Alt 1 vs alene	11,6	2,6	-6,4	-15,4	-24,4	-33,4	-33,4
Alt aggregert 2020-2039	97						
Besparelse adm	11	11	11	11	11	11	11
Netto/år	22,6	13,6	4,6	-4,4	-13,4	-22,4	-22,4
Netto 2020-2059	Mill. kr						
Sum år 2020-2039	317						
Sum år 2040-2059	-448						
Netto 2020-2059	-131						

Første 20 år vil gi en merinntekt som sammenslåtte kommuner på om lag 317 mill. kroner sammenlignet med om kommunene som gruppe står alene, effektivisering administrasjon hensyntatt. Siste 5 år i 20 års - perioden trappes inndelingstilskudd 45 mill. kr. gradvis ned til 0.

Neste 20 år vil gi en mindreinntekt som sammenslåtte kommuner på om lag 448 mill. kroner sammenlignet med om kommunene som gruppe står alene. Dette med bakgrunn i at merinntekt ifm overgangsordning trekkes gradvis ut siste 5 år etter sammenslåing. Før effektiviseringsgevinst administrasjon er lagt inn, vil mindreinntekt ligge rundt 33,4 mill. kroner årlig, og etter effektiviseringsgevinst administrasjon vil mindreinntekt ligge rundt 22,4 mill. kroner årlig.

Mindreinntekt første 40 år estimeres til 131 mill. kroner. For å gå i balanse første 40 år må en hente ytterligere 6,5 mill. kr. årlig fom år 20 og ut.

Strukturkriteriet 16,5 km

Nettoeffekter Alt. 2	2020-2034	2035	2036	2037	2038	2039	2040->
Alt 2 vs alene	3,4	-5,6	-14,6	-23,6	-32,6	-41,6	-41,6
Alt aggregert 2020-2039	-67						
Besparelse adm	11	11	11	11	11	11	11
Netto/år	14,4	5,4	-3,6	-12,6	-21,6	-30,6	-30,6
Netto 2020-2059	Mill. kr						
Sum år 2020-2039	153						
Sum år 2040-2059	-612						
Netto 2020-2059	-459						

Første 20 år vil gi en merinntekt på 153 mill. kr. Sammenlignet med om kommunene som gruppe står alene, effektivisering administrasjon hensyntatt. Siste 5 år i 20 års - perioden trappes inndelingstilskudd 45 mill. kr. gradvis ned til 0.

Neste 20 år vi gi en mindreinntekt som sammenslåtte kommuner på om lag 612 mill. kr. Sammenlignet med om kommunene som gruppe står alene. Før effektiviseringsgevinst administrasjon er lagt inn, vil mindreinntekt ligge rundt 41,6 mill. kr. årlig.

Mindreinntekt første 40 år estimeres til 459 mill. kroner. For å gå i balanse første 40 år må en hente ytterligere 23 mill. kr. årlig fom år 20 og ut.

Dette under gitte forutsetninger:

- Reformstøtte 20 mill. kr. og engangsstøtte 40 mill. kr. benyttes i sin helhet til nødvendig gjennomføring av sammenslåingsprosess, herunder infrastruktur, organisasjonsutvikling o.l. for å kunne hente ut størst mulig potensial ift. effektivisering av organisasjon og arbeidsprosesser på administrasjon og tjenestenivå. Derfor legges effektiviseringsgevinst inn allerede fra år 2020 på administrasjon.
- Med bakgrunn i ovennevnte forutsettes det videre at en henter minimum 11 mill i effektiviseringsgevinst årlig med bakgrunn i Kostra-tall for de ulike kommunene

I tillegg til de statlige rammeoverføringene, har kommunene ulike ordninger for egeninntekter:

Kommune	Eiendomsskatt	Kraftinntekter	Havbruksfond* (Hvis 1 milliard)	Sum
Bardu	3 ‰ på boliger og fritidseiendom, 7‰ generelt, gir 27,1 mill. kr.	18,3 mill kr (2016)	0	45,4 mill. kr.
Dyrøy	0	0	7,2 mill kr	7,2 mill. kr.
Målselv	7 ‰, utgjør 28,5 mill kr	6,2 mill kr	0	34,7 mill. kr
Sørreisa	0	0	1,1 mill kr	1,1 mill. kr.
Sum	55,6 mill. kr.	24,5 mill. kr.	8,3 mill. kr.	88, mill. kr

* Havbruksfondet er pt på høring, dersom det vedtas, vil fondet etableres fra 2017.

Gjennomsnittlig eiendomsskatt

Bardu: Eiendomsskatt boliger og fritidseiendommer kr. 3,9 mill. fordelt på 1 987 avtaler – snitt 1 960 kr/avtale

Målselv: Eiendomsskatt boliger og fritidseiendommer kr. 16 mill fordelt på 3 632 avtaler – snitt 4 400 kr/avtale.

Eiendomsskatt må være lik for alle og ha likt beregningsgrunnlag i hele den nye kommunen. Imidlertid kan det søkes dispensasjon for å opprettholde dagens eiendomsskatt i en overgangsperiode til nivå og beregningsgrunnlag er avklart. Det foreslås å søke om overgangsordning (dispensasjon) for en periode på 5 år der målsettingen er å ha lik eiendomsskatt i hele den nye kommunen.

Inntekter fra konsesjonskraftavgifter, havbruksfond og midler til næringsfond, tilføres et nytt næringsfond. Fondets distriktsprofil, forvaltning og kriterier avklares.

Særskilte inntekter som ikke avsettes til næringsfond forutsettes fordelt i den nye storkommunen. Dertil mindre til opprinnelig kommuneområde.

9. Framtidige investeringsprosjekter

Følgende framtidige eller pågående investeringsprosjekter skal prioriteres eller videreføres etter 01.01.2020 av den nye kommunen:

- a. Bardu: Ny barneskole og ny ungdomsskole. Tilrettelagte omsorgsboliger.
- b. Dyrøy: Omsorgsboliger. Boliger generelt.
- c. Målselv: Nytt sykehjem. Boliger med tjenestetilknytning.
- d. Sørreisa: Vedtatt felles 1-10 skole i sentrum. Forøvrig vil det trolig være behov for ny barnehage og utbygging av sykehjems plasser, omsorgsboliger/boliger.

10. Kommunen som arbeidsgiver

I forbindelse med etableringen av ny kommune, skal følgende prinsipper legges til grunn:

Ingen ansatte skal sies opp som en konsekvens av kommunereformen. Overtallighet skal løses gjennom naturlig avgang eller omplassering til stilling den enkelte er kvalifisert for.

Det opprettes et partssammensatt utvalg (administrasjonsutvalg) etter Kommuneloven § 25 for behandling av saker som gjelder forholdet mellom den nye kommunen som arbeidsgiver og de ansatte. Fellesnemda får fullmakt til å oppnevne medlemmer til utvalget.

11. Informasjon

Innbyggere og ansatte skal holdes løpende oppdatert om prosessen gjennom åpenhet og tilgang på informasjon gjennom aktuelle kanaler.

Det skal utarbeides felles strategi for informasjon og medvirkning.

Signering:

Midt-Troms den

.....
Toralf Heimdal
Ordfører Bardu

.....
Marit A. Espenes
Ordfører Dyrøy

.....
Nils O. Foshaug
Ordfører Målselv

.....
Jan-Eirik Nordahl
Ordfører Sørreisa

Avtalen er underskrevet med forbehold om tilslutning i de respektive kommunestyre.

Merk: Sørreisa kommune v/ordfører Jan-Eirik Nordahl slutter seg til innholdet i avtalen, men kan ikke signere før kommunestyret har behandlet saken.