



# Målselv kommune

Kommuneplan arealdel 2025-2037

Målselv kommune

Planprogram

Vedtatt

PMNU 15/23, 7. november 2023

## Innhold

1.	Hva er en kommuneplan og hva er planprogram? .....	3
1.1	Kommuneplan .....	3
1.2	Planprogram .....	3
2.	Bakgrunn og formålet med planarbeidet .....	3
2.1	Bakgrunn .....	3
2.2	Formål .....	3
2.3	Avgrensning .....	4
3.	Nasjonale, regionale og kommunale rammer for planen .....	4
3.1	FNs bærekraftsmål .....	4
3.2	Nasjonale føringer .....	4
3.3	Regionale føringer .....	4
3.4	Lokale føringer .....	4
3.5	Andre .....	5
4.	Hovedtema i planen .....	5
4.1	Bolyst .....	5
4.1.1	Byen - Bardufoss .....	5
4.1.2	Øverbygd – samspill mellom sivilt samfunn og forsvaret .....	5
4.1.3	Boliger .....	6
4.1.4	Offentlige tjenestebygg .....	6
4.1.5	Næring – arealer til landbruk .....	6
4.1.6	Næring – arealer industri og handel .....	7
4.1.7	Næring – reiseliv .....	7
4.1.8	Forsvaret .....	7
4.1.9	Fritid/rekreasjon .....	7
4.2	Samfunnsikkerhet .....	8
4.3	Arealstrategi .....	8
5.	Konsekvensutredning og krav til utredningstemaer .....	9
5.1	Utredninger .....	9
5.2	Konsekvensutredning .....	9
5.3	Risiko- og sårbarhetsanalyse .....	11
6.	Planprosessen .....	12
6.1	Organisering .....	12
6.2	Medvirkning .....	12
6.3	Framdrift .....	14

# 1. Hva er en kommuneplan og hva er planprogram?

## 1.1 Kommuneplan

Kommuneplanen består av en samfunnsdel og en arealdel, som gir retning for samfunnsutvikling og rammebetingelser for hvordan arealene i kommunen skal brukes. Måltrettet styring av arealbruken skaper forutsigbarhet for innbyggere, næringsutøvere og andre samfunnsaktører.

Kommuneplanens arealdel (KPA) har en tidshorizont på 12 år og bygger på samfunnsdelen. Arealplanlegginga skal følge opp satsningsområdene i denne, kommunale vedtak og legge til grunn nasjonale og regionale føringer.

KPA består av planbeskrivelse og rettslig bindende plankart og bestemmelser, som fastlegger rammer for detaljplanleggingen og enkeltvedtak. Planbeskrivelsen skal vise hvordan nasjonale og regionale mål og retningslinjer for arealbruk, er ivaretatt.

## 1.2 Planprogram

For alle kommuneplaner skal det som ledd i varsling av planoppstart, utarbeides et planprogram, jf. pbl. § 4-1. Planprogrammet er planen for planarbeidet og skal beskrive formål med rulleringen, overordnede føringer og hovedtema for planarbeidet, planprosessen med frister og deltakere, hvilke utredninger det er behov for og opplegg for medvirkning i planarbeidet.

Forslag til planprogram legges ut til offentlig ettersyn i 8 uker. Kommunen varsler i tillegg oppstart av planarbeidet og åpner samtidig for innspill til arealdelen.

Merknader til planprogrammet og arealinnspill sendes til [postmottak@malselv.kommune.no](mailto:postmottak@malselv.kommune.no) eller Målselv kommune, Mellombygdveien 216, 9321 Moen. Vi ber om at innsendelse merkes henholdsvis «KPA - planprogram» eller «KPA - arealinnspill».

Frist for merknader til planprogrammet: **18. august 2023.**

Frist for innspill til planarbeidet: **1. februar 2024**

Spørsmål om planprogrammet eller planprosessen kan rettes til:

Marit Vorren: [marit.vorren@malselv.kommune.no](mailto:marit.vorren@malselv.kommune.no) eller tlf. 930668356

May Britt Fredheim: [may.fredheim@malselv.kommune.no](mailto:may.fredheim@malselv.kommune.no) eller tlf. 46741922

# 2. Bakgrunn og formålet med planarbeidet

## 2.1 Bakgrunn

Arealdelen i kommuneplanen for Målselv ble vedtatt i kommunestyret 13.12.2012 og gjelder for perioden 2012-2025. Det ble i planstrategien for inneværende periode bestemt at kommuneplanens skulle rulleres. I forbindelse med behandling av budsjett 2023, vedtok kommunestyret i Målselv at arbeidet med kommuneplanens arealdel skulle startes opp.

Interkommunalt plankontor har ansvaret for å gjennomføre planprosessen og utarbeide plandokumenter. Selv om oppdraget er lagt til plankontoret, skjer arbeidet i tett samarbeid med kommunens fagressurser.

## 2.2 Formål

Kommunestyret vedtok i sak 104/2022 kommuneplanens samfunnsdel for perioden 2022-2032.

Formålet med en rullering av kommuneplanens arealdel er å sikre langsiktig og strategisk arealdisponering i tråd med føringene i den nye samfunnsdelen, samt gjeldende nasjonale mål og krav i gjeldende PBL med tilhørende forskrifter.

### 2.3 Avgrensning

Rulleringen av kommuneplanens arealdel gjelder for områdene på land i hele kommunen.

Sjøområdene i Målselv er regulert gjennom Kystplan II Midt- og Sør-Troms, som ble vedtatt i 2019, vurderes å være både relevant og dekkende for behovene knyttet til utvikling av kommunens sjøarealer.

## 3. Nasjonale, regionale og kommunale rammer for planen

Kommunal planlegging skal skje innenfor rammene av nasjonale og regionale føringer.

### 3.1 FNs bærekraftsmål

Regjeringen har bestemt at FNs 17 bærekraftsmål, som ble vedtatt i 2015, er tatt inn som en viktig del av grunnlaget for kommunal planlegging gjennom Nasjonale forventninger til nasjonal og regional planlegging 2019-2023. FNs 17 bærekraftsmål skal fremme sosial, miljømessig og økonomisk bærekraft og er verdens felles arbeidsplan for å sikre sosial rettferdighet, god helse, stanse tap av naturmangfold og klimaendringer.

I kommuneplanens arealdel vil FNs bærekraftsmål være et gjennomgående tema som det skal jobbes med på alle nivå.

### 3.2 Nasjonale føringer

Nasjonale forventninger til regional og kommunal planlegging 2023-2027 (kommer)

Statlige planretningslinjer for samordna bolig-, areal- og transportplanlegging (2014)

Statlig planretningslinjer for klima- og energiplanlegging og klimatilpasning (2018)

Statlige planretningslinjer for differensiert forvaltning av strandsone langs sjøen (2021)

Rikspolitiske retningslinjer for barn og planlegging (1995)

Rikspolitiske retningslinjer for vernede vassdrag (1994)

### 3.3 Regionale føringer

Fylkesplan for Troms 2014-2025

Vannforvaltningsplan Troms og Finnmarkvannregion 2022-2027

Regional plan for friluftsliv, vilt og innlandsfiske Troms 2016-2027

Regionalt næringsprogram for landbruket i Troms og Finnmark 2019-2024

Regional transportplan for Troms 2022-2033

Strategi for næringsutvikling i Troms 2023-2028

Reiselivsstrategi for Troms og Finnmark 2023-2032

Regional plan for handel og service

Regional plan for reindrift

Regional plan for klimaomstilling

### 3.4 Lokale føringer

Kommuneplanens samfunnsdel 2022-2034

Kommunedelplan Helse og omsorg 2023-2033

Kommunedelplan klima og energi 2020-2029

Investeringsplan 2022-2031

Helhetlig Risiko- og sårbarhetsanalyse for Målselv kommune

Utviklingsplan næring (under revidering)  
Regional næringsplan for Midt-Troms 2018-2022  
Kommunedelplan for idrett, fysisk aktivitet og friluftsliv 2021-2024  
Flerbruksplan for Bardu-Målselvdraget  
Temaplan for kulturminner 2017-2029  
Trafikksikkerhetsplan 2016-2025

### 3.5 Andre

Distriktsplan for Mauken/Tromsdalen reinbeitedistrikt  
Bolystprosjektet

Parallelt med arbeidet med KPA har kommunen prosesser i gang innenfor sektorene helse- og omsorg og bolystprosjektet. Dersom prosessene avdekker behov for tomter til for eksempel skole, barnehage, idrettsanlegg, friluftsområder, omsorgsboliger og boliger må dette innarbeides i KPA.

## 4. Hovedtema i planen

Kommuneplanens samfunnsdel (KPS) har tre satsningsområder bolyst, samfunnsikkerhet og arealstrategi.

### 4.1 Bolyst

Bolyst dekker flere temaer, herunder oppvekst, idrett og kultur, helse og omsorg, arbeidsplasser, næringsvirksomhet og omdømme. I kommuneplanens samfunnsdel er det også gitt prioritet for fem geografiske satsningsområder:

- Bardufoss
- Nerbygda
- Karlstad
- Mellebygda
- Øverbygda

Inndeling i 5 kretser er et grep for å skape attraktive bomiljø, og gir samtidig et bedre grunnlag for et mer effektivt kommunalt tjenestetilbud. KPS sier også noe om funksjoner som skal legges til de fem kretsene, og at det skal legges til rette for boligbygging og næringsutvikling i alle kretsene.

Ivaretagelse av landbruket er et viktig nasjonalt og lokalt mål. Målselv er en stor geografisk kommune. Ved å satse på lokale sentre som tilbyr grunnleggende tjenester som barnehage, barneskole og dagligvarebutikk skapes levende bygder, som gjør det mer attraktivt å bo i hele kommunen.

#### 4.1.1 Byen - Bardufoss

Bardufoss har bystatus, og kretsen strekker seg fra Andslimoen til Bardu grense. Grensen for sentrum går ved Skogbrukets hus i nord til rundkjøringa mot Sørreisa i sør. Innenfor dette området skal typiske byfunksjoner legges, som for eksempel offentlige og private tjenester, detaljhandel, leiligheter, møteplasser og grøntområder.

**I KPA vil dette området vil avsettes som sentrumsformål (BS) og følges opp med en egen arealplan for sentrum.**

#### 4.1.2 Øverbygda – samspill mellom sivil samfunn og forsvaret

I Øverbygda er forsvaret en dominerende samfunnsaktør og betydelig arbeidsgiver. Militær aktivitet gir store ringvirkninger for lokalmiljøet i og rundt Øverbygda. En utvidelse av forsvaret skaper ikke bare behov for nye arealer til bolig og andre aktiviteter knyttet til forsvarets aktiviteter, men forventes å gi positiv effekt og aktivitet i det sivile samfunnet. I likhet med forsvaret har det sivile samfunnet behov for arealer, både med tanke på å utvikle

lokalsamfunnet og skape levende bygder. Det handler blant annet om arealer til næringsvirksomhet, boliger og offentlig tjenesteytelse.

**Arbeidet med KPA må samordne behovet for arealer til forsvaret og det sivile samfunnet**

**I arbeidet med KPA må behovet for vann- og avløp avklares**

#### 4.1.3 Boliger

Måselv har en spredt bosetning som med få unntak preges av hovedsakelig eneboliger. Den største variasjonen i boligmassen finnes i Bardufoss. Ifølge samfunnsdelen skal alle deler av kommunen ha tilbud om boligbygging, enten i regulerte felt eller i LNFR- områder. Bygging i LNFR-områder betinger en begrunnet dispensasjonssøknad.

Dispensasjon kan gis når tiltaket plasseres utenfor dyrket/-og dyrkbar mark og oppfyller plan og bygningslovens krav til sikker byggegrunn, årsikkert drikkevann, godkjent avløpsanlegg og avkjørsel.

Nye boliger skal i utgangspunktet lokaliseres slik at de styrker de fem tettstedene, enten ved fortetting eller i nær tilknytning til eksisterende bebyggelse. For å ivareta nasjonale målsettinger, skal hovedvekta av boliger legges nær viktige tjenester som skole og barnehage for å minimere behovet for bruk av bil.

**I arbeidet med KPA skal kommunen gjøre en vurdering om hvor det kan og bør fortettes for å skape attraktive bomiljø og lokalsamfunn.**

**I arbeidet med KPA skal det vurderes hvor det er hensiktsmessig å legge til rette for ulike boligtyper.**

#### Fritidsbebyggelse

Fram til i dag er behovet for fritidstomter vurdert å være dekket gjennom regulerte hyttefelt. I områder hvor det i dag er spredt fritidsbebyggelse, kan det vurderes å fortette med flere hytter. Ny fritidsbebyggelse kan ikke skje på dyrka eller dyrkbar mark eller naturområder som myr/våtmark. Det skal gis vern til kulturlandskap og kulturminner.

**I arbeidet med KPA vil kommunen vurdere muligheten for å etablere ny spredt fritidsbebyggelse i LNFR-områder etter konkrete innspill fra grunneierne.**

#### 4.1.4 Offentlige tjenestebygg

I kommunens strategiske investeringsplan 2022-2031 er det satt av midler til omsorgsboliger og barnehage Bardufoss. Det er ikke avklart hvor disse skal ligge, og vil derfor bli et tema for arbeidet med KPA.

**I arbeidet med KPA skal tomt til omsorgsboliger i Øverbygd fastsettes.**

**I arbeidet med KPA skal tomt(er) til barnehage på Bardufoss fastsettes.**

#### 4.1.5 Næring – arealer til landbruk

Måselv kommune er en av de største jordbrukskommunene i Troms med store skogressurser og en stor jordbruks- og matproduksjon. Kommunen har et av Nord-Norges største næringsmiddelindustri-anlegg. I tillegg er kommunen et viktig område for reindrifta. Landbruk, skogsdrift og reindrift er arealkrevende næringer.

**I arbeidet med KPA ønsker kommunen å sikre viktige arealer til landbruk og reindrift, slik at gårdsbruk i drift opprettholdes og kan utvikles samt at skogbruk og reindrifta ivaretas.**

#### 4.1.6 Næring – arealer industri og handel

I KPS står det at kommunen ved rullering av kommunes arealdel skal sette av nye arealer til framtidig næringsetablering og utvikling. Et av kommunens kurranssefortrinn er en god transportinfrastruktur. Landets hovedåre E6 går gjennom kommunen og fylkesveger fører til kysten på rundt 30 minutter. Målselv har egen flyplass med direkteruter til hovedstaden.

Stor- og detaljhandel og noe industri gir sysselsetting i kommunen. Arealer til industri og handel skal ifølge KPS legges til området mellom Andslimoen og Bardu grense. Den definerte byen Bardufoss skal også være regionsenter Bardufoss. Hvis fylkesplanens nivådifferensiering av regionsentre består, har Målselv som mål å løfte Bardufoss med bystatus fra nivå 3 til nivå 2 blant regionsentre i fylket. Det skal være et mål å få endret Regionplan for Handel og Service for å gi bedre og like rammevilkår for å drive detaljhandel innenfor byen Bardufoss

Lokalisering og størrelse på arealer til industri vil være styrt av behovet til den aktuelle virksomheten. Gjennom planarbeidet vil kommunen ha fokus på plassering av fremtidige industriarealer, spesielt med tanke på støy, støv eller annen forurensningsproblematikk. Teknisk infrastruktur (veg, vann, avløp, kraft) vil også bli vektlagt i valg av lokalitet.

#### **I arbeidet med KPA vil kommunen vurdere innspill om egnede arealer for industri- og næringsutvikling**

#### **Arealer til storhandel skal i hovedsak legges til Andslimoen.**

#### 4.1.7 Næring – reiseliv

Reiseliv løftes fram i kommuneplanens samfunnsdel som ei framtidig næring som kommunen ønsker å satse på. I Målselv er det gode forutsetninger for helårs naturbasert reiseliv. Egen flyplass, godt offentlig transporttilbud, variert og tilgjengelig natur, kulturmiljø og nær plassering til andre mer kjente turistattraksjoner, burde være et bra utgangspunkt for å bygge opp Målselv som en foretrukket turistdestinasjon.

#### **I KPA åpner kommunen for innspill til arealer for turistformål, enten som en ny virksomhet, utvidelse av eksisterende virksomhet eller som tilhørende anlegg til turistanlegg/virksomhet.**

#### 4.1.8 Forsvaret

Som vertskommune ønsker Målselv å legge til rette for at forsvaret forblir i Målselv i framtida. Forsvarets virksomhet krever store arealer både til egne anlegg og øvelsesområder.

#### **I arbeidet med KPA vil kommunen ivareta forsvarets behov for arealer.**

#### **I arbeidet med KPA er det viktig å avklare hvordan områder som forsvaret disponerer gjennom private kontrakter skal håndteres i plankart og bestemmelser.**

#### 4.1.9 Fritid/rekreasjon

##### Friluftsområder og nasjonalparker

Målselv er en nasjonalparkkommune og har rett til å bruke merkevaren "Norges nasjonalparker". Aktiviteten i nasjonalparken må forvaltes i tråd med vernebestemmelsene og Nasjonalparkstyret er planmyndighet innenfor parkens grenser.

Målselv har store områder som gir gode muligheter for å være aktiv utendørs. Friluftslivet appellerer til både innbyggerne og besøkende, som enkelt kan benytte seg av en storslått og variert natur. Kommunen ser behov for å forebygge slitasje på naturen gjennom planlagt besøksforvaltning.

Bærekraftig besøksforvaltning av utfartsområder er et regionalt satsningsområde. Bruk av turområder krever tilrettelegging i form av grunneieravtaler, parkeringsplasser og ev. klopping, toaletter og søppelhåndtering.

**I arbeidet med KPA vil kommunen vurdere plassering av tilrettelagte innfartsporter til friluftsområdene og skuterløyper.**

#### Motorsport og rekreasjonsløyper for snøskuter

Målselv kommune er god på idrett og har mange anlegg som legger til rette for en aktiv livsstil for unge og voksne, både uten- og innendørs. Ungdom har gode tilbud knyttet til idrettsgrener. Arbeidet med samfunnsdelen synliggjorde behovet for et større fokus på områder for motorsport.

**I arbeidet med KPA vil kommunen vurdere innspill til områder for motorsport.**

## 4.2 Samfunnssikkerhet

Samfunnssikkerhet og beredskap er en viktig oppgave for kommunene. Forebygging med tanke på å ivareta befolkningens sikkerhet innenfor kommunens grenser, foregår på flere nivåer og områder. For å kunne forbygge kriser og ha en god beredskap krever det gode systemer for kartlegging og oppfølging av risiko- og sårbarhet i den enkelte kommune.

I forbindelse med arealplanlegging handler samfunnssikkerhet om å legge en risiko- og sårbarhetsanalyse (ROS) til grunn for hvor kommunen skal tillate ev. ikke tillate utbygging og hvor ulike funksjoner kan tillates. For å ivareta en nødvendig sikkerhet må det også stilles krav til hvordan utbygging skal foregå.

Klima er i endring og vi merker allerede at det gir oss utfordringer. Det krever at vi tenker nytt med tanke på bruk av arealer. Områder som tidligere var helt naturlig å bygge ut, kan i dag være utilgjengelig eller vil kreve kostbare sikringstiltak for å kunne tas i bruk. Kartlegging av blant annet fareområder (skred, ras, flom ol.), kommunens vannkilder og kritisk infrastruktur vil gi et bilde av hvor mulighetene og begrensningene ligger.

**I arbeidet med KPA skal ROS, KU og faresonekartlegging legges til grunn i vurdering av nye utbyggingsområder.**

**I arbeidet med KPA skal faresoner kartfestes.**

## 4.3 Arealstrategi

Arealstrategier skal binde kommuneplanens to deler sammen. I kommuneplanens samfunnsdel er det utarbeidet strategier for enkelte temaer.

I samfunnsdelen står det at kommunen i arbeidet med ny arealplan må sette seg mål og utarbeide strategier for at areal bukes mest mulig bærekraftig og at det gir nøytral og positiv effekt for klima. I arbeidet med KPA skal det for å kunne si noe om effekten på klima, legges et arealregnskap til grunn i vurderinga av ny utbygging, både for det enkelte utbyggingsområdet og effekten den samla utbygginga får for klima. Stikkord her er å vurdere transformasjon av allerede utbygde områder istedenfor å bygge ut nye områder, eller ta ut områder i gjeldende arealplaner som ikke er bygd ut før nye avsettes. Det kan også handle om fortetting.

Kommunen skal fortsatt ha fokus på å redusere forurensning og sikre vannkvaliteten. Det vil bli viktig i arbeidet med KPA å få oversikt over vannkildene i kommunene og sikre disse mot forurensning. I tillegg må vassdragene få et nødvendig vern.



Det skal i arbeidet med KPA avklares hvordan naturmangfold skal vektes i arbeidet med kommuneplanene arealdel og videreføres i arbeidet med kommunedelplan for naturmangfold. Her vil det være hensiktsmessig å gi vern til nasjonale og regionale interesser av høy eller middels verdi.

I arbeidet med KPA skal utbygging i LNFR-områdene ikke skje på dyrka eller dyrkbar mark og naturområder som myr/våtmark, kulturlandskap og kulturminner gis vern. Det kan være hensiktsmessig å verdisette landbrukets kjerneområder, for enklere å kunne gjøre nødvendige prioriteringer. Aktivt skogbruk må vektes i arbeidet med ny arealdel. Her vil det være hensiktsmessig å legge et strengt vern til skog med eller middels bonitet. Kjerneområder for store rovdyr må reduseres.

I arbeidet med KPA skal Regional plan for reindrift må hensyntas.

Det tillates ikke tiltak i områder med usikker byggegrunn (skred, leire, flom og havnivåstigning). I tillegg skal boliger ha tilfredsstillende vann- og avløpsløsninger.

I arbeidet med KPA skal areal til jernbane og jernbanestasjon settes av.

## 5. Konsekvensutredning og krav til utredningstemaer

### 5.1 Utredninger

Ved utarbeidelse av kunnskapsgrunnlaget til kommuneplanens arealdel er det aktuelt med kartlegging/utredninger knyttet til:

- Drikkevannskilder
- Fareområder for skred, ras og flom (fare- og aktsomhetsområder som er kartlagt)
- Reindriftens arealbruk
- Viktige jordbruks- og skogbruksområder
- Oversikt over ubrukte arealer til nærings-, bolig- og fritidsformål
- Potensial for fortetting og omforming i bolig- og næringsområder
- Gjennomgang av reguleringsplaner

Ved en gjennomgang av reguleringsplaner skal det vurderes oppheving eller revisjon som følge av blant annet endret klima og/eller planens alder. Gjennomgangen vil følge formelle krav.

Det skal utarbeides et arealregnskap som viser utbyggingspotensial og dagens arealbruk i nåværende og framtidige byggeområder, og forventet, framtidig boligbehov opp mot dagens boligstruktur. Arealregnskapets oversikt over skog-, myr- og jordbruksarealer som ønskes nedbygd, legges til grunn for beregning av klimagassutslipp i et klimaregnskap. Kartlagt behov for utbygging, oversikt over arealressursene og beregnet klimagassutslipp ved nedbygging, vil bli vektlagt ved vurdering av nye- og eventuell videreføring av eksisterende byggeområder.

### 5.2 Konsekvensutredning

Virkningene endring av arealformål kan få for miljø og samfunn skal konsekvensutredes. Det legges ikke opp til ny utredning av allerede regulerte utbyggingsområder. Konsekvensutredningen er en vurdering på overordnet nivå av de enkelte forslag til nye utbyggingsområder.

Utredningen vil være basert på fagkunnskap og faglig skjønn. Metoder for konsekvensutredninger til kommuneplanens arealdel følger av Miljødirektoratets veileder M-1941 Konsekvensutredninger for klima og miljø. Det skal også redegjøres for samlede virkninger av arealbruksendringene. Der hvor reindriftsinteresser blir berørt, skal de samlede virkningene av arealbruksendringer innenfor reinbeitedistriktet vurderes.

Tabell 1: Utredningstema for enkeltområder med endret arealbruk

Tema	Hva skal vurderes?	Kilder
Naturmangfold	Hvordan påvirker utbyggingen viktige plante- eller dyrearter?	<a href="http://www.naturbase.no">Naturbase - Miljødirektoratet (miljodirektoratet.no)</a> <a href="http://www.artsdatabanken.no/rodliste">www.artsdatabanken.no/rodliste</a>
Landskap	Hvordan er utbyggingen tilpasset landskapsområdet?	<a href="https://kilden.nibio.no">https://kilden.nibio.no</a>
Jord- og skogbruksressurser	Hvordan vil dyrket mark, skogsområder med høy eller middels bonitet/i drift eller myrområder bli berørt av utbyggingen?	<a href="https://kilden.nibio.no">https://kilden.nibio.no</a>
Reindriftens arealbruk	Hvordan vil trekk og flytteleier, samlingsplasser, beiteområder og kalvingsplasser bli påvirket av utbyggingen?	<a href="https://kilden.nibio.no">https://kilden.nibio.no</a> Svenske reindriftskart Konsultasjon med reindriftsutøvere
Mineralressurser	Hvilke konsekvenser har tiltaket for viktige mineraler og metaller?	<a href="http://ngu.no/geologiske-ressurser">http://ngu.no/geologiske-ressurser</a> NADAG
Kulturminner- og -miljø	Hvordan vil viktige kultur-minner og -miljø bli berørt?	Askeladden
Friluftsliv	Hvilke konsekvenser kan tiltaket få på tilgangen til viktige friluftsområder?	Kommunedelplan for idrett, fysisk aktivitet og friluftsliv 2021-2024
Vannmiljø	Hvilke konsekvenser har utbyggingen på vannkvaliteten og levevilkår for fiskeressurser i vassdrag?	<a href="https://vann-nett.no">https://vann-nett.no</a> Vannforskriften Forurensingsforskriften Yggdrasil
Økosystemtjenester	Balanse i økosystemet og rettferdig fordeling	Naturavtalen Gjenbruksperspektivet
Samisk natur- og kulturgrunnlag	Hvilke konsekvenser har utbyggingen på naturgrunnlaget for samisk nærings- og kulturutøvelse?	<a href="https://kilden.nibio.no">https://kilden.nibio.no</a> Distriktsplaner Konsultasjon med samiske representanter
Befolknings helse og helsens fordeling i befolkningen	Hvordan påvirker utbyggingen befolkningens helse og helsefordeling i befolkninga?	Støyretningslinjene T-1442 Retningslinjer for behandling av luftkvalitet i arealplanlegging T-1520 Folkehelseoversiktoversikt over helsetilstand og påvirkningsfaktorer i Målselv kommune
Transportbehov, energiforbruk og energiløsninger	I hvilken grad er utbyggingen i tråd med føringene som ligger i SPRBAT?	Statlige planretningslinjer for samordna areal-, bolig- og transportplanlegging (SPRBAT).
Barn og unges oppvekstvilkår	Hvordan påvirker utbyggingen barn og unges oppvekstvilkår?	Rikspolitiske retningslinjer for barn og unge
Teknisk infrastruktur	Har utbyggingsområdet tilstrekkelig tilgang til nødvendig infrastruktur, for eksempel vann, elektrisitet, veg ol.	Kommunens planer Etaters planer Andre?
Universell utforming (UU)	Hvordan kan utbyggingen ivareta hensynet til universell utforming?	Lov om universell utforming
Klima	Hvilke konsekvenser får utbyggingen for klimagassutslipp?	Arealregnskap

<b>Bærekraftsmålene</b>	Vurdering av planens samla virkning på bærekraftsmålene	<b>FNs bærekraftsmål og indikatorer</b>
-------------------------	---	---

For å få et best mulig kunnskapsgrunnlag om næringenes arealbruk, benyttes anerkjente informasjonskilder og lokalkunnskap. Ønsker om endret arealbruk skal vurderes opp mot kommunale, regionale og nasjonale føringer og interesser. I planprosessen skal konsultasjonsplikten med samiske interesser følges opp.

I tilfelle kommunen mottar innspill om behov for arealer for industri utenfor området Andslimoen- Bardu grense vil dette vurderes. I tilfeller det er interessekonflikt, vil alternative næringsarealer bli vurdert. Dette vil gjøres i forbindelse med konsekvensutredningen.

### 5.3 Risiko- og sårbarhetsanalyse

Ny utbygging kan påvirke risiko- og sårbarhetsbildet, og kommunen har som planmyndighet ansvar for at samfunnssikkerhet ivaretas i planleggingen. I konsekvensutredningen skal det gjennomføres risiko- og sårbarhetsanalyser for de områder der kommunedelplanen gir nye rammer til utbyggingsformål og fremtidig arealbruk.

Det er pbl § 4-3 som regulerer krav om risiko- og sårbarhetsanalyse. Analysen skal vise alle risiko- og sårbarhetsforhold som har betydning for om arealet er egnet til utbyggingsformål, og eventuelle endringer i slike forhold som følge av planlagt utbygging.

Områder med fare, risiko eller sårbarhet skal avmerkes i planen som hensynsone, jf. pbl §§ 11-8. Det skal være bestemmelser i planen om utbygging i sonene, herunder forbud, som er nødvendig for å avverge skade og tap av liv og ressurser.

Resultatene av ROS-analysen innarbeides i planbeskrivelsen og i konsekvensutredningen. Analysen skal vise alle risiko- og sårbarhetsforhold som har betydning for om arealet er egnet til utbyggingsformålet.

Risiko og sårbarhet i forhold til forventede klimaendringer vurderes og det legges til et klimapåslag.

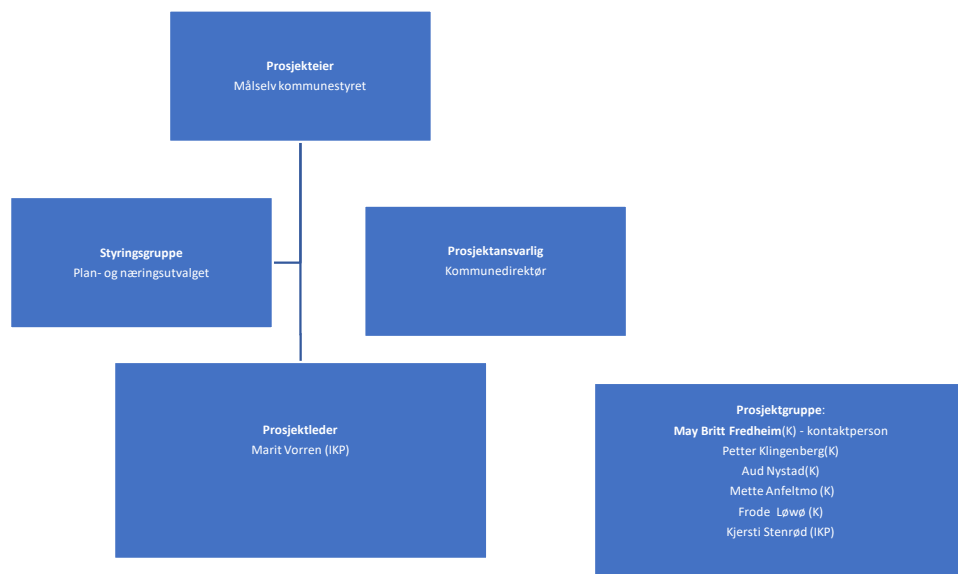
**Tabell 2: ROS tema - samfunnssikkerhet**

Hendelse	Database/kilder
Skred	NVE Aktsomhetskart for snøskred NVE Aktsomhetskart for steinsprang NVE Aktsomhetskart for jord- og flomskred NVE Aktsomhetskart for kvikkleire og marin leire
Flom	NVE Aktsomhetskart for flom
Byggegrunn	NGU Løsmassekart
Radon	NGU Aktsomhetskart for radon
Brannsikkerhet	DSB kart
Trafikksikkerhet	Statens vegvesens vegkart

## 6. Planprosessen

Ytre rammer for planprosessen er perioden mellom februar 2023 og desember 2024.

### 6.1 Organisering



Figur 1: Organisering av KPA-prosjektet

**Prosjekteier** er bestiller av oppdraget (ifm. budsjettbehandling for 2023) og vedtar planen. **Styringsgruppe** som er plan- og næringsutvalget (PNU), gir føring og fortløpende avklaringer i arbeidet med planprogrammet og behandler dette. Bidrar også til fortløpende avklaringer og retning i arbeidet med planforslaget. **Prosjektansvarlig** er kommunedirektør. Prosjektansvarlig skal sørge for at prosjektet har nødvendige ressurser. **Prosjektleder** som er leder ved interkommunalt plankontor, har ansvaret for at planprosess gjennomføres iht. krav i plan og bygningsloven og framdriftsplan samt at plandokumenter leveres innenfor frist. **Prosjektgruppe** består av fagressurser i kommunen og interkommunalt plankontor. Fagressurser bidrar med sitt fagfelt i planarbeidet og den generelle diskursen. May Britt Fredheim er kontaktperson i kommunen.

### 6.2 Medvirkning

Plan- og bygningsloven forutsetter at alle kommunale planprosesser skal være åpne, forutsigbare og legge til rette for medvirkning. Kommunen har et særlig ansvar for å sikre aktiv medvirkning fra grupper som krever spesiell tilrettelegging, spesielt barn og unge.

Medvirkningsprosessen vil i all hovedsak skje i perioden mellom september 2023 og mars 2024. Det legges opp til bred medvirkning hvor innbyggere, næringslivsaktører og organisasjoner vil få anledning til å fremme ønsker og behov.

Administrasjon vil også bidra med faglige vurderinger og kunnskap, og er representert i arbeidsgruppa med fagressurser innenfor plan, landbruk, skogbruk, arealforvaltning, næring og byggesak. Andre ressurser vil bli trukket inn i prosessen ved behov.

Opplegg for medvirkning vises i tabellen under. En oppdatert tabell vil annonseres på kommunens hjemmeside og kommunens plattformer i sosiale medier i løpet av september 2023.

Tabell 3: Opplegg for medvirkning

MÅLGRUPPER	TIDSPUNKT
<b>Innbyggere og samfunnsaktører</b>	
Folkemøter i de fem kretsene	September-november 2023
Møte med eldrerådet	Høst 2023
Møte med Måselv ungdomsråd	Høst 2023
Møte med kommunalt råd for personer med funksjonsnedsettelse	Høst 2023
Møter med næringsaktører	Avtales v/forespørsel
Møter med organisasjoner (blant annet Faglaga i landbruket)	Avtales
<b>Konsultasjon</b>	
Meavki / Stuoranjárga / Mauken / Tromsdalen reinbeitedistriktet	H-23. Avtales
Saarivuoma sameby	H-23. Avtales
Lainiovuoma sameby	H-23. Avtales
Könkämä sameby	H-23. Avtales
Stállonjárga / Hjerttind Uhcanjárga / Altevatn Fagerfjell reinbeitedistrikt	H-23. Avtales
Nuorta Sážžá/ Nord-Senja Deavddis / Dividalen reinbeitedistrikt	H-23. Avtales
<b>Statlige etater og regionale myndigheter</b>	
Planforum I	Oktober/november 2023
Planforum II	Vår 2024
<b>Politisk forankring</b>	
Orientering i kommunestyret	November 2023
Arbeidsverksted i kommunestyret	Januar/februar 2024
PNU	Regelmessig
<b>Åpne kontordager (onsdager kl. 16-17:30)</b>	
Skogbrukets hus, Bardufoss	<b>2023:</b> 4. oktober og 6. desember <b>2024:</b> 24. januar
Kommunehuset, Moen	<b>2023:</b> 15. november <b>2024:</b> 17. januar

Vi satser på å ha en orientering om prosessen til nytt kommunestyret før nyåret og gjennomføre et arbeidsverksted i løpet av januar/februar 2024 for å få planen forankret på politisk nivå.

Planforum er et nyttig organ for å møte statlige etater og regional myndighet på samme tid og sted. Det legges opp til to runder i planforum, både i starten av planprosessen og før planforslaget legges ut til offentlig ettersyn.

## 6.3 Framdrift

Forberedende fase ble iverksatt med en orientering i plan og næringsutvalget (PNU) den 14. februar 2023.



Figur 2: Planprosessen