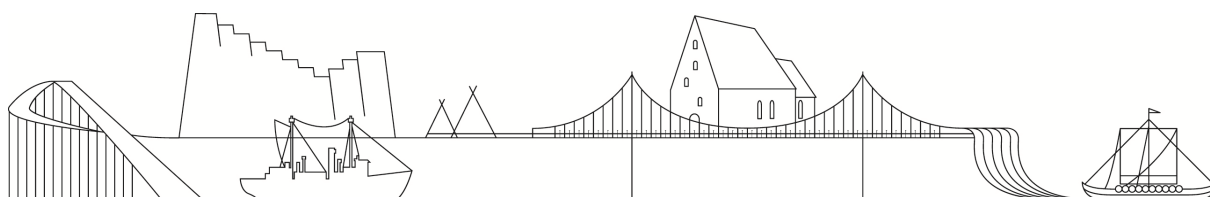




Fylkesmannen i Troms
Romssa Fylkkamánni



målselv
- målfjelllandet -



Kommunebilde 2013

Målselv kommune

Et grunnlag for dialog mellom Målselv kommune og
Fylkesmannen i Troms

Sist oppdatert: 1. oktober 2013

Innholdsfortegnelse:

1 Innledning	3
2 Planstrategi, kommuneplan og økonomiplan	7
2.1 Planstrategi og kommuneplan.....	7
2.1.1 Miljø.....	7
2.1.2 Landbruk.....	8
2.1.3 Samfunnssikkerhet.....	10
2.1.4 Barn og unge, unviersell utforming/likestilling og folkehelse.....	10
2.2 Økonomi og økonomistyring.....	12
2.3 Interkommunalt samarbeid.....	13
3 Tjenesteyting	14
3.1 Barnehage.....	14
3.2 Grunnskole.....	15
3.3 Kommnehelse.....	16
3.4 Pleie og omsorg.....	17
3.5 Sosiale tjenester i NAV.....	19
3.6 Barnevern.....	19

1 Innledning

Kommunebildet er, sammen med Januarmøtet og Fylkesmannens januartale, viktige elementer i utviklingsdialogen mellom kommunene i fylket og Fylkesmannen i Troms.

Kommunebildet gir på et overordnet nivå Fylkesmannens inntrykk av den enkelte kommunes planarbeid, virksomhetsstyring og tjenesteproduksjon. Dokumentet utformes i forbindelse med kommunemøtet i den aktuelle kommunen.

Fylkesmannens målsetning er at det skal gjennomføres kommunemøter med alle kommunene minst én gang i løpet av valgperioden. Hensikten med disse møtene er at Fylkesmannen skal møte både politisk og administrativ ledelse for å bli orientert om situasjonen i kommunen. Sammen med kommunens planverk utgjør kommunebildet tyngden i dialoggrunnlaget for kommunemøtet.

Et utkast til kommunebilde sendes kommunen i forkant av møtet, slik at kommunen har anledning til å komme med innspill. Dokumentet bygger på Fylkesmannens kjennskap til og erfaringer med kommunen gjennom vår rolle som sektormyndighet, klagemyndighet og samordningsmyndighet, og gjennom den løpende kontakten med kommunen.

Dokumentet består av tre kapitler med underkapitler. Hvert underkapittel har følgende oppbygning:

- Fylkesmannens fokusområder - konkret for gjeldende kommune og med utgangspunkt i statlige forventninger og politikk, samt Fylkesmannens kjennskap til kommunen.
- Fylkesmannens bilde av kommunen - kort oppsummert kommunens status i forhold til Fylkesmannens fokusområder og eventuelle andre relevante forhold.
- Dialogpunkter - forhold hvor Fylkesmannen ønsker en dialog med kommunen.

Det er viktig å understreke at kommunebildet ikke uttømmende gjengir Fylkesmannens bilde av kommunen. Dokumentet har fokus på forhold hvor kommunen har et handlingsrom eller utviklingspotensial som det er viktig å ha dialog om.

Fylkesmannen har også årlig publisert en rapport under tittelen ”Kommunebildet for Troms”. Tittelen på denne rapporten er nå endret til ”Kommuneøkonomien i Troms”. Rapporten har til hensikt å visualisere befolkningsutvikling og økonomiske nøkkeltall, samt gi en overordnet status av forvaltningen og tjenesteproduksjonen i kommunene i Troms. Rapporten bygger i hovedsak på data fra KOSTRA.

Prosjektskjønnsmidler 2013 - Fylkesmannens satsningsområder

For 2013 har Fylkesmannen satt av 6 millioner kroner til prosjekter for fornying og utvikling i kommunene. Vi besluttet å satse spesielt på følgende områder:

- *Videreføring av Skrotnisseprosjektet* – fokus på miljøproblemer som følger av forsøpling
- *Den gode skoleeier* – et tiltak og et tilbud om en egen utdanning for skoleeiere i Nordland, Troms og Finnmark
- *Økt interkommunalt samarbeid med særlig fokus på kommunal økonomi og landbruk* - inspirere til styrket robusthet, kompetanse og fagmiljø i kommunene

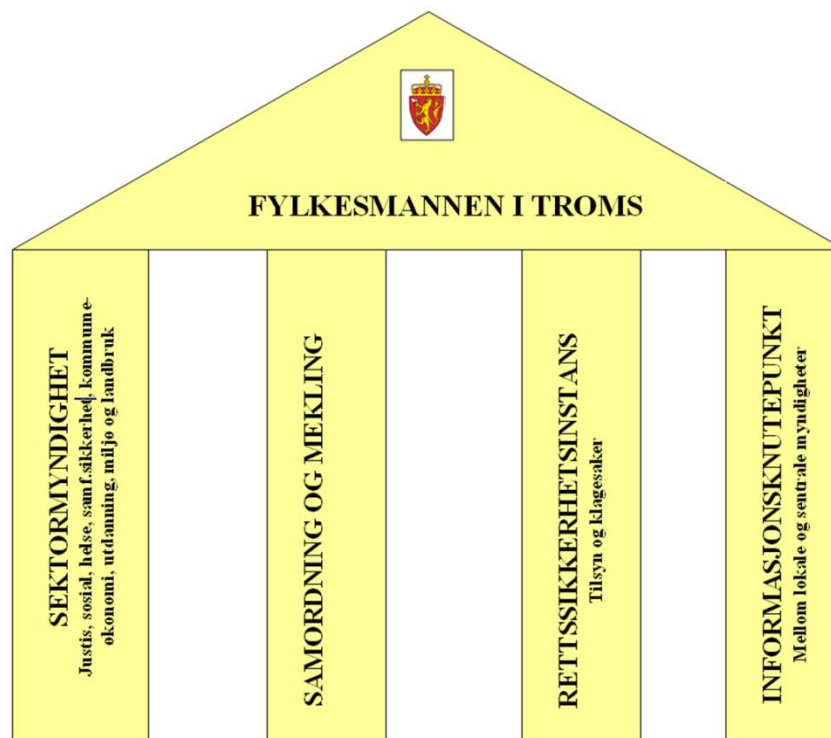
Oversikt over tildelte prosjektskjønnsmidler

Prosjektnavn	År	Omsøkt støtte i skjønnsmidler	Tildelt støtte gjennom skjønnsmidler
Interkommunalt skadefellingslag rovvilt	2013	50 000	50 000
Interkommunalt samarbeid om tiltaksutvikling i Midt-Troms og Astafjord barnevernstjeneste	2013	600 000	0
Den gode skoleeier	2013	25 000	25 000
Møteplass for ungdom, barn og unges aktivitetshus	2013	350 000	200 000
Utvidelse av rulleskibane, Bardufoss skisenter	2013	500 000	200 000

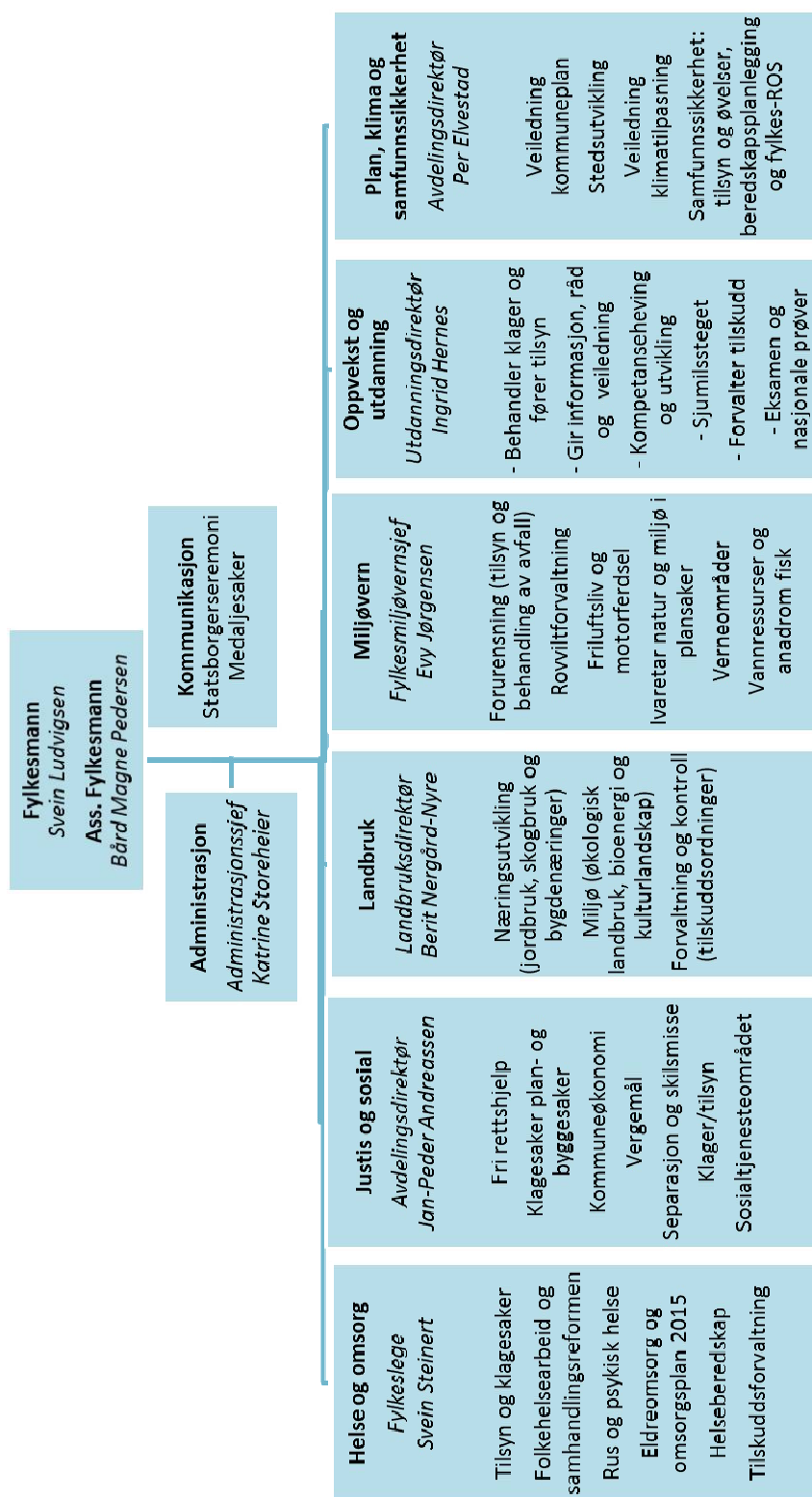
Nasjonale forventninger til regional og kommunal planlegging

Regjeringen har i juni 2011 fastsatt Nasjonale forventninger til regional og kommunal planlegging som tydeliggjør nasjonale prioriteringer innenfor utvalgte tema. Forventningene skal følges opp i arbeid med kommunale planstrategier og er retningsgivende ved utarbeiding av regionale og kommunale planer etter plan- og bygningsloven.

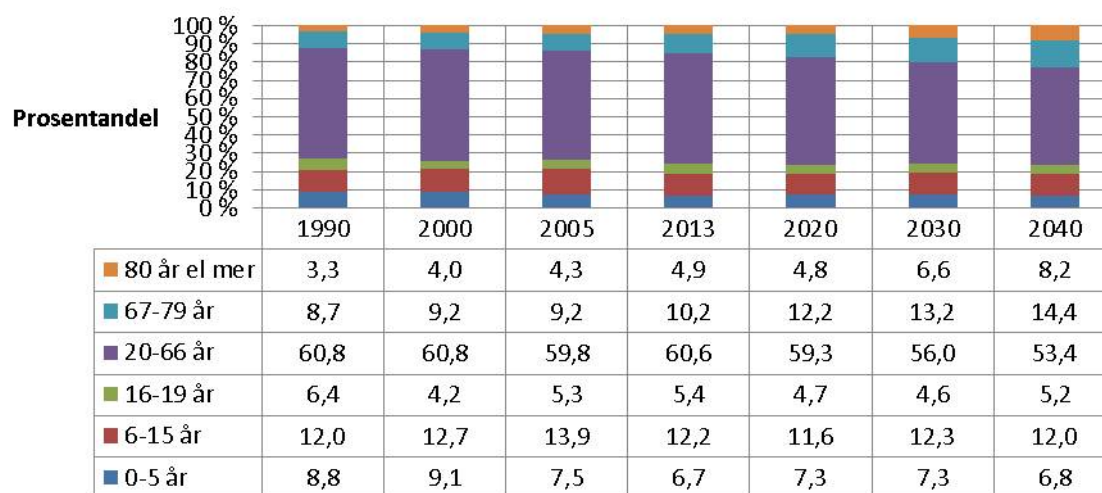
Fylkesmannen i Troms – hovedoppgaver



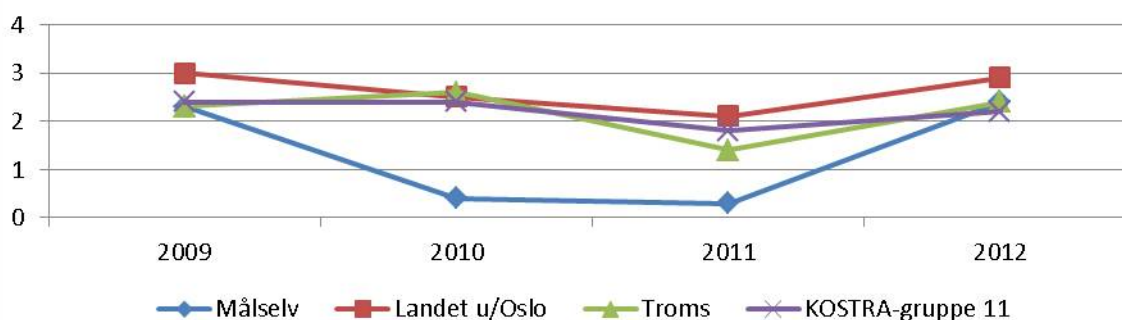
Fylkesmannens organisering



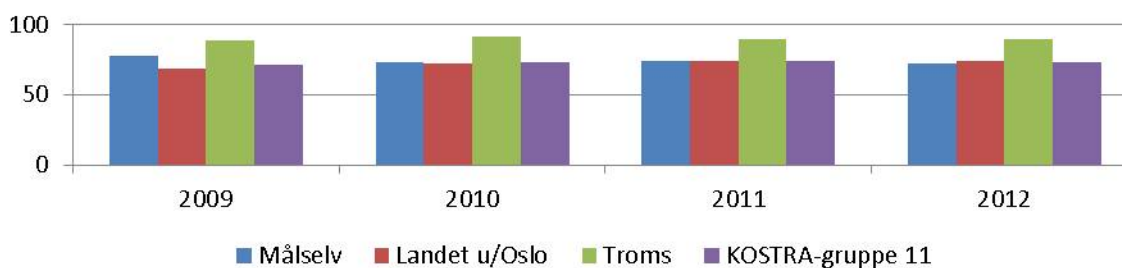
Befolkningsutvikling- og prognose for Målselv kommune



Netto driftsresultat i % av brutto driftsinntekter



Netto lånegjeld i % av brutto driftsinntekter



2 Planstrategi, kommuneplan og økonomiplan

Denne delen omhandler Fylkesmannens inntrykk av kommunens status og utfordringer knyttet til planarbeid og virksomhetsstyring. Det vil si kommunal planstrategi, kommuneplanens samfunnsdel med handlingsdel, kommuneplanens arealdel med næringsutvikling og forvaltning av areal- og naturressursene, årsbudsjett/økonomiplan og økonomistyring, samt interkommunalt samarbeid.

2.1 Planstrategi og kommuneplan

Fylkesmannens fokusområder

- Kommunal planstrategi – kommunene skal utarbeide og vedta planstrategi hvert 4. år (første gang i 2012).
- Sammenheng mellom målene i kommunal planstrategi, kommuneplanens samfunnsdel med handlingsplan, tematiske kommunedelplaner, kommuneplanens arealdel og økonomiplanen.
- Samhandlingsreformen og Omsorgsplan 2015
- Kompetanseoppbygging på planområdet

Fylkesmannens bilde av kommunen

- Målselv kommune vedtok kommunal planstrategi i 2012
- Kommuneplanens samfunnsdel ble sist vedtatt i 2006 og skal ifølge planoversikten i kommunal planstrategi revideres i 2014.
- Kommuneplanens arealdel ble sist vedtatt i 2012.
- Kommunen vedtok i 2010 en kommunedelplan for klima og energi og skal revideres i 2014.

Dialogpunkter

1. Hvilke erfaringer har kommunen med kommunal planstrategi så langt? Blir verktøyet brukt som en del av kommunens helhetlige styringssystem?
2. På hvilken måte skal kommunen sikre en tydelig kobling mellom kommuneplanens samfunnsdel og kommuneplanens arealdel?

2.1.1 Miljø

Fylkesmannens fokusområder

- Kommunens myndighet etter forurensningsloven
- Naturmangfoldloven
- Rovvilt

Fylkesmannens bilde av kommunen

- Kommunen er delegert myndighet for en rekke felt innen forurensningsområdet slik som avløpsutslipp, landbruksforurensning, forsøpling, åpen brenning, nedgravde oljetanker, oppryddingsplaner forurenset grunn ved bygge- og gravearbeider, avfallsplaner ved bygge- og rivearbeider mv. Fylkesmannen er usikker på hvordan kommunen ivaretar sitt myndighetsansvar i form av å delegere og organisere oppgavene, gi tillatelser, føre tilsyn, lage egne forskrifter og følge opp klager på forurensning
- Vi er usikre på i hvilken grad kommunen legger naturmangfoldlovens miljørettslige prinsipper til grunn i behandling av saker etter plan og bygningsloven.
- Kommunen tar et viktig ansvar for rovviltforvaltningen ved å være vertskommune for et av fylkets fire interkommunale skadefellingslag.

Dialogpunkter

1. Hvordan ivaretar kommunen delegert myndighet på forurensningsområdet i dag, hva er de viktigste utfordringene og hvordan kan arbeidet forbedres?
2. Hvordan vurderer kommunen eventuell deltakelse i "skrotnisseprosjektet" for å styrke kommunens myndighet og bevisstgjøre befolkningen i forsøplingsaker?
3. Hvilke rutiner og erfaringer har kommunen i forhold til å legge naturmangfoldlovens miljørettslige prinsipper til grunn i behandling av saker etter plan- og bygningsloven?
4. Hvordan er kommunens erfaring så langt med å være vertskommune for et interkommunalt skadefellingslag?

2.1.2 Landbruk

Fylkesmannens fokusområder

- Sikring av landbrukets ressursgrunnlag for framtidig virksomhet i jord- og skogbruk
- Matproduksjon
- Skogbruk
- Bygdenæringer

Fylkesmannens bilde av kommunen

- Jordbruksareal i drift er på omtrent 23 413 da, en liten reduksjon de siste årene. Kommunen er restriktiv med nedbygging av landbrukets produksjonsarealer og dette er i tråd med nasjonal politikk.
- Under flommen 14. og 15. juli 2012 satte kommunen krisestab allerede første dag og de etablerte raskt kontakt med berørte områder og personer. Kriseplanene fungerte selv om nøkkelpersonell var på ferie.
- Jordbruket sysselsetter ca 93 årsverk og har ei årlig verdiskaping på ca 26,5 mill kr (tall fra 2013). Det er flere utbyggingsprosjekt under planlegging på nye driftsbygninger blant annet på melk og sau. Målselv er den kommunen i fylket som er størst på potetproduksjon og har etablert et sterkt fagmiljø som har rekruttert mange dyktige produsenter. I nabokommunen Lenvik holder Tromspotet AS til, noe som betyr at produsentene har lett avsetning for råstoffet. Dessuten er det flere produsenter av den anerkjente Målselv-nepen.
- Tap av sau og lam på beite har variert mellom 12,2 % og 4,2 % de siste ti årene. Beitelaget i kommunen har jobbet målrettet i en årrekke med å etablere sperregjerder i bygdene. Kommunen har hatt en pådriverrolle og etablert interkommunalt skadefellingslag med nabokommuner.
- Fra 2009 til 2012 er antall bruk i drift redusert fra 93 til 85. I kommunen er det mange dyktige og initiativrike bønder.
- Målselv er vertskommune for ett stort slakte-, skjære og foredlingsanlegg for kjøtt og har dessuten annen næringsvirksomhet for primærlandbruket i kommunen.
- Målselv er den største skogbrukskommunen i fylket både med hensyn til areal, ressursoppbygging og avvirking. Det er likevel stort potensiale for å øke skogbruksaktiviteten og ressursoppbyggingen. Målrettet satsing må til.
- utfordringer for skogbruket i Målselv er utbygging av skogsvegnettet, avsetning, lokal verdiskaping, rekruttering av skogsentreprenører, fornying av maskiner og utstyr, styrking av fagmiljøet.
- Kommunen har opprettholdt god fagkompetanse på skogbruk.
- I Målselv er det to aktive Inn på tunet-gårder og kommunene benytter i noen grad tilbud i andre kommuner. Potensialet for Inn på tunet-tjenester i Målselv er langt fra utnyttet.
- Bygdeservice er foretak bestående av flere bønder som yter tjenester til kommuner, bedrifter, privatpersoner og andre. Mye av virksomheten er basert på å utnytte ledig arbeids- og maskinkapasitet. Tjenestene kan variere fra snørydding, transport, bygg- og vedlikeholds-arbeid til vaktmestertjenester, vikar- og konsulentoppdrag. Forutsetningene for Bygde-servicetiltak bør være gode i Målselv og kommunen bør vurdere å initiere et slikt tiltak.

Dialogpunkter

1. Hvordan kan kommunen bidra til å opprettholde dagens jordbruksproduksjon og hindre nedlegging av gårdsbruk i drift?
2. Hvordan vil kommunen bidra for å øke aktiviteten i skogbruket i framtida?
3. Hvordan kan kommunen følge opp og videreutvikle det gode arbeidet som er gjort innen potetproduksjon, lokal mat og grønt reiseliv og videreutvikle Inn på tunet?

2.1.3 Samfunnssikkerhet

Fylkesmannens fokusområder

- Helhetlig risiko- og sårbarhetsanalyse og overordnet beredskapsplan etter Sivilbeskyttelsesloven
- Risiko- og sårbarhetsanalyser ved utarbeidelse av planer etter plan- og bygningsloven
- Klimatilpasning

Fylkesmannens bilde av kommunen

- Kommunen har ikke utarbeidet en helhetlig risiko- og sårbarhetsanalyse etter kravene i sivilbeskyttelsesloven
- Kommunen har utarbeidet en risiko- og sårbarhetsanalyse i forbindelse med rullering av kommuneplanens arealdel og denne har i all hovedsak fokus på ny og eksisterende bebyggelse
- Vedtatte kommunedelplan for klima og energi omfatter ikke klimatilpasning med tilhørende tiltak.

Dialogpunkter

1. Har kommunen planer om å utarbeide en helhetlig risiko- og sårbarhetsanalyse etter sivilbeskyttelsesloven? Hvordan er i tilfelle fremdriften?
2. Hvordan vil kommunen ivareta hensynet til klimaendringer og utarbeidelse av klimatilpasningstiltak?

2.1.4 Barn og unge, universell utforming/likestilling og folkehelse

Fylkesmannens fokusområder

- Se til at regjeringens politikk på barne- og ungdomsområdet følges opp i kommunenes planlegging.
- At viktige arealer for barns oppvekstmiljø sikres, jfr. Rikspolitiske retningslinjer for barn og unge i planleggingen og veileder om barn og planlegging T-2/2008
- Implementering av Sjumilssteget i kommunal forvaltning
- Se til at prinsippene for universell utforming blir lagt til grunn for kommunal planlegging for å sikre likestilling og deltakelse for alle
- Hensynet til befolkningens helse skal ivaretas i samfunns- og arealplanleggingen
- Folkehelse og folkehelsestrategier. At folkehelseutfordringene inngår som grunnlag i arbeidet med kommunal planstrategi og øvrig planlegging.

Fylkesmannens bilde av kommunen

- Kommunen har etablert gode ordninger for å sikre barn- og unges interesser gjennom blant annet barnerepresentant i plansaker og BUR (barne og ungdomsråd med representasjon fra alle skolene (barneskole, ungdomsskole og videregående skole)).
- Sjumilssteget: Kommunen har levert kommuneanalysen 2012, og ser ut til å ha en jevnt god virksomhet knyttet til Sjumilssteget.
- Kommuneplanen (samfunns- og arealdel) ivaretar ikke hensynet til universell utforming.
- Har råd for likestilling for funksjonshemmede og seniorråd.
- Kommunal planstrategi sier ingenting om likestillingsplan.
- Ut fra det Fylkesmannen kjenner til, har ikke kommunen utarbeidet en oversikt over befolkningens helse og faktorer som påvirker den (jf. folkehelseloven § 5). En slik oversikt skal ligge til grunn for mål og strategier for folkehelsearbeidet som fastsettes i overordnede kommunale planer.
- NAV-statistikk august 2013: Fylkesmannen har merket seg at Målselv har lavere ledighetsprosent (1,8 %) enn gjennomsnittet for fylket (2,4 %) og landet (2,8 %). Legemeldt sykefravær er i Målselv 6,4 % som er litt lavere enn gjennomsnittet for fylket (7,0 %), men høyere enn i landet (5,9 %). Andel varig uføre av innbyggere 18 - 66 år er i Målselv 11,5 % som er på nivå med fylkesgjennomsnittet (11,6 %), men høyere enn landsgjennomsnittet (9,5 %).

Dialogpunkter

1. Hvordan sikrer kommunen at barn og unges representasjonsordninger er en del av det faste organisatoriske systemet i kommunen (mandater, retningslinjer)?
2. Hvordan vil kommunen styrke og videreutvikle innsatsen knyttet til Sjumilssteget?
3. Hvordan kan kommunen konkretisere prinsippet om universell utforming i kommuneplanen?
4. Hvordan sikrer kommunen at likestillingsperspektivet og vern mot diskriminering er en integrert del av aktivitets- og rapporteringsplikten?
5. Hva vil kommunen gjøre for å sammenstille en oversikt over befolkningens helse og faktorer som påvirker den?

2.2 Økonomi og økonomistyring

Fylkesmannens fokusområder

- Økonomisk utvikling siste årene
- Budsjett 2013 og økonomiplan 2013-2016
- Befolkningsutvikling og konsekvenser for dimensjonering av tjenestetilbudet

Fylkesmannens bilde av kommunen

- Målselv kommune har en krevende økonomi. Kommunen var i ROBEK fra 2004 til 2011, men fullførte inndekning av tidligere års underskudd i 2011. Situasjonen har dermed bedret seg, og det har vært en positiv utvikling i nettodriftsresultat i prosent av bruttodriftsinntekter fra 0,3 % i 2011 til 2,4 % i 2012. Det er imidlertid grunn til å peke på at driftsresultatet i både 2011 og 2012 i stor grad er holdt oppe av «inntekter» knyttet til positivt premieavvik.
- Regjeringen mener at netto driftsresultat over tid bør ligge på rundt 3 % av brutto driftsinntekter for å sikre en sunn og bærekraftig kommuneøkonomi. En vil da lettere kunne opparbeide buffere for å håndtere uforutsette utgifter eller svikt i inntektene, og vil også kunne øke egenfinansieringsgraden på investeringer. På sikt bør dette være et klart mål for Målselv kommune. Kommunen har i dag i praksis nesten ingen buffere i form av disposisjonsfond. Ved å vektlegge avsetning på fond kan kommunen skaffe økt handlingsrom på sikt.
- Kommunens lånegjeld har vært stabil de siste årene, og er noe lavere enn i Troms og på linje med resten av landet og Kostragruppe 11. I økonomiplanen for 2013-2016 er det imidlertid lagt til grunn et investeringsnivå som vil øke gjeldsbelastning i årene framover, noe som blant annet gjør kommunen mer eksponert for renteøkninger.
- Kommunen har eiendomsskatt på 7 promille, også for bolig og fritidseiendommer. De siste fem årene har inntektene fra eiendomsskatt fra bolig og fritidseiendommer utgjort

54,5 millioner kroner, mens samlet netto driftsresultat i samme periode var på 22,2 millioner kroner.

- De langsiktige trendene med hensyn til befolkningsutvikling- og sammensetning er grunnleggende faktorer som kommunen må ta hensyn til i planlegging og dimensjonering av tjenestetilbud. Folketallet i Målselv kommunen har økt svakt siden 2008. I henhold til SSBs befolkningsprognoser vil folketallet i Målselv øke med 10,4 % neste 15-års periode (tall for Troms og landet for øvrig er henholdsvis 7,3 % og 17,1 %). De demografiske prognosene tilsier videre vekst i andelen eldre og nedgang i andelen yrkesaktive frem mot 2040. Antall yrkesaktive (20-66 år) pr innbygger over 67 år vil minske i neste 15 års-periode, fra 4,0 til 2,9. Tilsvarende tall for Troms er 4,6 til 3,1.
- Det er positivt at kommunen har fokus på videreutvikling av økonomiplan som styringsverktøy, med utgangspunkt i deltagelse i KS sitt ROBEK-nettverk, og at kommunen arbeider aktivt med forbedringsprosesser knyttet til målstyring, budsjettoppfølging og rapporteringsrutiner.

Dialogpunkter

1. Hva er status på tiltak som kommunen har satt i verk for å oppnå bedre balanse i kommuneøkonomien på sikt? Hvilke prioriteringer har kommunestyret gjort? Hvordan vil kommunen håndtere framtidig økt lånegjeld?
2. Hvordan oppfattes økonomistyringen i kommunen? Vi tenker her på hvordan samarbeidet fungerer mellom administrasjon og enheter fungerer (f.eks. budsjettdisiplin), og mellom den administrative ledelse og den politiske ledelse (formannskap og kommunestyre)? Hva er erfaringene med det nye styringssystemet til kommunen?

2.3 Interkommunalt samarbeid

Fylkesmannens fokusområder

- Støtte interkommunalt samarbeid der det kan føre til større effektivitet og økt kvalitet på tjenesteproduksjonen.

Fylkesmannes bilde av kommunen

Målselv presenterer interkommunale samarbeid i kommunen

Dialogpunkter

1. Hvilke erfaringer har kommunen med nåværende interkommunale samarbeid, og hvilke utviklingsmuligheter ser kommunen med hensyn til dette i årene som kommer?

3. Tjenesteyting og velferdsproduksjon

Denne delen omhandler Fylkesmannens inntrykk av kommunens status og utfordringer knyttet til brukernes behov og den kommunale tjenesteyting og velferdsproduksjon.

3.1 Barnehage

Fylkesmannens fokusområder

- Kommunen som barnehagemyndighet med fokus på dimensjonering av barnehagesektoren
- Kompetanse, kvalitet og rekruttering av barnehagelærere og andre fagfolk til barnehagene.
- Barns psykososiale miljø i barnehagen
- Barnehageansattes meldeplikt til barneverntjenesten

Fylkesmannens bilde av kommunen

- Fylkesmannen hadde siste tilsyn med kommunen som barnehagemyndighet i oktober 2011. Kommunen fikk da pålegg om å gi Fylkesmannen en skriftlig tilbakemelding på hvordan de som barnehagemyndighet skulle påse at bemanningen i barnehagene oppfyller forskrift om pedagogisk bemanning § 1.
- Kommunen skal ivareta eieroppgavene overfor alle barnehagene i kommunen, men også myndighetsrollen, herunder som veilednings-, tilsyns- og godkjenningsmyndighet. Kommunen har en barnehagekonsulent i 60 % stilling. I Målselv kommune er det 9 barnehager, 2 private og 7 kommunale. KOSTRA-tall fra 2012 for Målselv kommune viser at det var 357 barn i alderen 0-5 år i barnehagene. Ut fra barnehagelovens definisjon har Målselv kommune oppfylt retten til barnehageplass. I tillegg har ca. 30 ikke-rettighetsbarn fått tilbud om barnehageplass ved årets hovedopptak. Kommunen har opplyst at det på grunn av usikkerhet om hvor mange «forsvarsfamilier» som trenger barnehageplass, kan være utfordrende og planlegge å dimensjonere barnehagesektoren i kommunen.
- Tall fra årsmeldingene fra barnehagene per 15.12.2012 viser at ca. 20 % av de pedagogiske lederne i barnehagene i Målselv var på dispensasjon fra utdanningskravet. Fylkesmannen er kjent med at dette tallet er redusert ved oppstart av barnehageåret 2013/14. Per 15.12. 2012 hadde 11 av 50 assistenter i barnehagene i Målselv utdanning som barne- og ungdomsarbeidere.
- Målselv kommune samarbeider med de øvrige 4 kommunene i Indre Midt -Troms om kompetanseheving på barnehagesektoren.
- Fylkesmannen oppfordrer kommunen til å ta i bruk ny veileder fra Utdanningsdirektoratet om «Barns trivsel-voksnes ansvar – forebyggende arbeid mot mobbing starter i barnehagen» og veilederen «Til barnets beste- samarbeid mellom barnehagen og barneverntjenesten».

Dialogpunkter

1. Hvordan ivaretar Målselv kommune dobbeltrollen som barnehageeier og barnehagemyndighet?
2. Hvordan ivaretar kommunen som barnehagemyndighet barnehagenes behov for rekruttering, kompetanse- og kvalitetsutvikling?
3. Hvordan arbeides det med veilederen «Barns trivsel-voksnes ansvar» for å forebygge mobbing?
4. Er det utarbeidet rutiner for hvordan barnehagepersonalet skal ivareta sin plikt til å gi opplysninger til den kommunale barneverntjenesten ved alvorlig bekymring?

3.2 Grunnskole

Fylkesmannens fokusområder

- Elevenes læringsmiljø
- Læringsutbytte – Nasjonale prøver, Grunnskolepoeng
- Tilpasset opplæring, spesialundervisning og tidlig innsats
- Overgang til videregående skole

Fylkesmannens bilde av kommunen

- Alle offentlige skoler i kommunen har gjennomført Elevundersøkelsen våren 2013.
- Fylkesmannen anbefaler at alle skolene i kommunen fra og med høsten 2013 gjennomfører Elevundersøkelsen fra og med 5. årstrinn.
- Tall fra Elevundersøkelsen viser at flere av skolene har utfordringer i forhold til et antall elever som rapporterer at de blir mobbet 2-3 ganger per måned eller mer. Ved Bardufoss ungdomsskole rapporterer 12 % av elevene at de blir mobbet 2-3 ganger per måned eller mer, og hele 9,5 % rapporterer at de blir mobbet en eller flere ganger per uke.
- 4 skoler i Målselv kommune er på bakgrunn av resultatene på elevundersøkelsen de siste årene invitert til å delta i det nasjonale prosjektet «*Bedre læringsmiljøprosjekt med fokus på mobbing*» som har oppstart 17. september 2013.
- Fylkesmannen hadde tilsyn med Målselv kommune, Bardufoss ungdomsskole og Olsborg skole på temaet *Elevenes psykososiale miljø* høsten 2010. Begge skolene fikk ved dette tilsynet pålegg både i forhold til det forebyggende arbeidet, hvordan de følger opp med tiltak overfor enkeltelever og involvering av elever og foresatte i skolens brukerorganer. Fylkesmannen avsluttet tilsynet etter erklæring fra kommunen om at lovbruddene er rettet opp og at praksis er endret i brev av 6.2.2013.
- Nasjonale prøver skal kartlegge elevenes grunnleggende ferdigheter i lesing, regning, samt deres faglige ferdigheter i engelsk. Resultatene fra 5. årstrinn i 2012 viser at

elevene i Målselv i gjennomsnitt skårer over fylkesgjennomsnitt og likt med landsgjennomsnitt i lesing, regning og engelsk.

- På 8. årstrinn skårer elevene i Målselv litt under fylkes- og landsgjennomsnitt på lesing, mens de skårer noe mer under fylkes- og landsgjennomsnittet i engelsk og regning.
- På 9. årstrinn skårer elevene i Målselv likt med fylkesgjennomsnitt og litt under landsgjennomsnitt i lesing, og under både fylkes- og landsgjennomsnitt i regning.
- Grunnskolepoeng er gjennomsnittet av alle avsluttende karakterer på vitnemålet for grunnskoleelever i kommunen, multiplisert med 10. Her hadde Målselv 40,4 poeng i 2012. Dette er 0,4 poeng over fylkes- og landsgjennomsnitt.
- Tall fra GSI/KOSTRA viser at 11,1 % av elevene i Målselv fikk spesialundervisning i 2012. Dette er 2,1 prosentpoeng høyere enn gjennomsnittet i Troms og 2,6 prosentpoeng høyere enn landsgjennomsnittet.
- Overgang til videregående skole. Her viser tall fra KOSTRA at 100 % av elevene fra Målselv i 2012 gikk direkte over til videregående skole samme år de var ferdige med grunnskolen. Dette er bedre enn både gjennomsnittet i Troms og landsgjennomsnittet.

Dialogpunkter

1. Hvordan arbeider Målselv kommune på kommune-, skole- og klassenivå med resultatene fra elevundersøkelsen for å ivareta sitt ansvar som skoleeier?
2. Hvordan jobber kommunen med tidlig innsats i barnehager og skoler med tanke på å forebygge senere behov for spesialundervisning?

3.3 Kommnehelse

Fylkesmannens fokusområder

- Samhandlingsreformen
- Ressurser i helsetjenesten
- Psykisk helse
- Rus

Fylkesmannens bilde av kommunen

- Ved kartlegging i februar 2012 rapporterte kommune om middels god kapasitet i helsestasjonstjenesten, og lav kapasitet i skolehelsetjenesten. Helsepersonell opplever at det er mange barn med psykososiale problemstillinger, mistriivsel, mobbing etc. i skolene, og manglende ressurser til oppfølging. Dette gjelder også for oppfølging av nasjonale faglige retningslinjer for veiing og måling. Nye oppgaver kommer til uten at det følger med ressurser. Kommunen har helsestasjon for ungdom.

- Kommunen har etablert frisklivssentral, og har mottatt kr. 40 000 i tilskudd fra Fylkesmannen i 2012 til dette.
- Samfunnsmedisinske tjenester: Tilsyn som Fylkesmannen gjennomførte i kommunen i 2011 er ennå ikke avsluttet. Kommunen har frist til 6. september med å gi tilbakemelding om lukking av avvik. Pr. i dag har kommunen ikke fått ansatt kommuneoverlege. Kommunen er tildelt etableringstilskudd fra Helsedirektoratet for fastleger.
- Miljørettet helsevern: Helse- og omsorgsavdelingen arbeider med en sak fra Målselv knyttet til Råvatn skytebane. Saken har tidligere vært behandlet av Fylkesmannens miljøvernavdeling. I skrivende stund (29. august) har vi ikke grunnlag til å si noe om evt. utfall av saken.
- Kommunen har to kreftsykepleiere ved Målselv Helsesenter, disse jobber også i åpen omsorg i begge distrikt.
- Innenfor psykisk helse har kommunen en heldøgns bemannet bolig med fem leiligheter. Leder fremhever at behovet er ytterligere en boenhet, dette for å kunne ta imot utskrivningsklare pasienter fra UNN. Kommunen har dagsenter for pasienter i tjenesten for psykisk helse.
- Ruskonsulenten i kommunen er ansatt i NAV, dette gir utfordringer på avdelingsnivå når det gjelder utnyttelse av fagkompetanse i kommunen. Antall nye henvisninger er økende. Målselv kommune var ikke søker da Helsedirektoratets tilskuddsordning til utvikling og utprøving av samhandlingsmodeller på rusfeltet søknadsfrist utløp 30.04.13.

Dialogpunkter

1. Helsestasjon og helsetjeneste i skolen: Hvordan vurderer kommunen kapasiteten i helsestasjonstjenesten og helsetjenester i skolen? Hvordan møter kommunen evt. endringer i ressursbehovet i disse tjenestene?
2. På hvilken måte ivaretas kommuneoverlege-rollen i kommunen?

3.4 Pleie og omsorg

Fylkesmannens fokusområder

- Samhandlingsreformen og Omsorgsplan 2015
- Flere tjenesteytere med fagutdanning
- Dimensjonering av rapportering av pleie- og omsorgstjenesten
- Tjenestetilbud til personer med demens
- Habilitering og rehabilitering

Fylkesmannens bilde av kommunen

- Kommunen er aktiv søker av tilskudd til tiltak for kompetanseheving. I 2013 fikk kommunen kr 150 000,- i tilskudd fra Kompetanseløftet 2015. Årsverk i brukerrettet tjenester med relevant fagutdanning er på 65 %, noe som er blant de laveste av kommunene i Troms. 30,5 % av kommunens årsverk i pleie- og omsorgstjenesten utføres av ansatte over 55 år eller eldre, gjennomsnitt i Troms er 23,3%. Jf. KOSTRA-tall per juni 2013.
- Kommunen har rehabiliteringsteam som består av fysioterapeut, konsulent for funksjonshemmede, avdelingsledere ved PRO-distrikt ovre og nede, samt fagleder i psykiatrien. Ifølge KOSTRA-tall per juni 2013 har kommunen ingen plasser i institusjon avsatt til rehabilitering.
- Kommunen har demenskoordinator, men ikke demensteam og dagaktivitetstilbud for hjemmeboende personer med demens. Kommunen har ikke søkt om oppstarts midler fra Helsedirektoratet til formålet. Kommunen er i planleggingsfasen vedr. nye sykehjemsplasser.
- Fylkesmannen har mottatt kun ett vedtak om tvangsmessig helsehjelp etter at pasient- og brukerrettighetsloven kapittel 4A trådte i kraft i januar 2009.
- Fylkesmannen har ikke mottatt vedtak etter helse- og omsorgstjenesteloven kapittel 9 (tidligere sosialtjenesteloven kapittel 4A) i 2011, 2012 eller så langt i 2013, men har fått inn to skadeavvergende meldinger i en enkeltsak, (hvor tjenestene overfor bruker utføres av en privat aktør) Fylkesmannen forutsetter at kommunen har systemer/rutiner som sikrer at all bruk av tvang og makt ovenfor utviklingshemmede blir dokumentert og rapportert til Fylkesmannen. Kommunen har opplyst at den har en oppnevnt overordnet faglig ansvarlig som skal følge opp dette arbeidet.

Dialogpunkter

1. Hvilke rekrutteringsplaner og tiltak tenker kommunen iverksatt vedr. lav relevant utdanning i brukerrettet pleie- og omsorgstjeneste, samt den relativt store andelen ansatte over 55 år og eldre (som går ut av tjenesten om kort tid?)
2. Hvordan arbeider kommunen med rehabilitering, og fungerer rehabiliteringsteamet som en koordinerende enhet i henhold til helse- og omsorgstjenesteloven § 7-3?
3. Hvilke planer har kommunen for å nå målene i Demensplan 2015?
(Dagaktivitetstilbud, botilbud tilpasset personer med demens, større bredde vedr. kunnskap og kompetanse, etc)

3.5 Sosiale tjenester i NAV

Fylkesmannens fokusområder

- Kommunens ansvar etter lov om sosiale tjenester i Nav

Fylkesmannens bilde av kommunen

- Kvalifiseringsprogram (KVP) innvilges av NAV-kontorene til enkeltpersoner. Dette er en kommunal beslutning, men programmene skal ha et innhold der man tar i bruk både statlige og kommunale tiltak. Målet med programmet er å bidra til at flere kommer i arbeid og aktivitet ved hjelp av tettere og mer forpliktende bistand og oppfølging. Målselv kommune hadde 2 deltakere i program pr 31.7.13.
- I perioden 2012 til august 2013 har Fylkesmannen mottatt kun 3 klagesaker etter lov om sosiale tjenester i NAV fra Målselv kommune. Fylkesmannen har stadfestet kommunens vedtak i klagesakene.

Dialogpunkter

1. Hva er kommunens vurdering av at det er svært få klagesaker knyttet til økonomisk sosialhjelp?

3.6 Barnevern

Fylkesmannens fokusområder

- Manglende oppfølging av lovfastsatte krav hjemlet i lov om barneverntjenester
- Fristoversittelser i undersøkelsessaker
- Oppfølging av barn i fosterhjem

Fylkesmannens bilde av kommunen

- Målselv barneverntjeneste har 8,3 fagstillinger
- Bekymringsmeldinger til barneverntjenesten skal gjennomgås av kommunen innen 1 uke etter at den er mottatt. Ved gjennomgang av halvårsrapport fra Målselv første halvår 2013 fremgikk det at kommunen pr. 30.06.13 hadde gjennomgått 47 nye meldinger. Alle meldinger var gjennomgått innen frist. Ingen henlagte meldinger.
- Alle undersøkelser skal være gjennomført innen 3 måneder og i særlige tilfelle kan fristen utvides til 6 måneder. Kommunen avsluttet 25 undersøkelser 1. halvår 2013, og

hadde fristoversittelse i 4 av 25 saker (16 %). 20 av 25 (80 %) undersøkelsessaker ble henlagt 1. halvår.

- I 1. halvår 2013 hadde kommunen 9 barn plassert i fosterhjem. Kommunen har gjennomført lovpålagte besøk i alle fosterhjem.
- Alle barna i fosterhjem i kommunen har tilsynsfører og har fått gjennomført lovpålagte besøk i fosterhjemmet.

Dialogpunkter

1. Hvordan skal kommunen sikre at barn i Målselv får hjelp til rett tid, og sikre at barneverntjenesten ikke henlegger meldinger og undersøkelser for å unngå tidsbrudd?
2. Hvordan skal politikere og administrasjonen i Målselv holde seg oppdatert på situasjonen i barneverntjenesten?