



Målselv
kommune

21.11.2018

Kommuneplanens handlingsdel med budsjett og økonomiplan 2019-2022

Rådmannens forslag og formannskapetets innstilling



Foto: Utsikt fra Målsnes

Innhold

1.	RÅDMANNENS INNLEDNING.....	3
1.1	Kommuneplanen	3
1.2	Statsbudsjettet.....	3
1.3	Lokale forhold	3
1.4	Risikovurdering	4
1.5	Styring og ledelse	4
2.	SATSINGSOMRÅDER	5
2.1	Oppvekst.....	5
2.2	Infrastruktur.....	5
2.3	Folkehelse.....	6
3.	TJENESTEOMRÅDER	8
3.1	Sentrale folkevalgte organ og revisjon	8
3.2	Sentraladministrasjon	9
3.3	Fellesutgifter.....	10
3.4	Undervisning	11
3.5	Barnehager.....	13
3.6	Kultur og idrett	15
3.7	Familieenheten	18
3.8	Bo- og oppfølging	20
3.9	NAV	22
3.10	Pleie, rehabilitering og omsorg (PRO)	23
3.11	Teknisk	25
4	RAMMEBETINGELSER	26
4.1	Befolkningsutvikling	26
4.2	Lønns- og prisvekst, endringer i pensjonsutgiftene.....	26
4.3	Medarbeiderperspektivet	27
4.4	Kommunens inntekter	30
4.5	Disponible rammer til netto drift – Fellesfinanser.....	32
5	DRIFTSBUDSJETT	34
5.1	Økonomiplan rammeområder.....	34
6	INVESTERINGSBUDSJETT 2019 – 2022.....	35
6.1	Langsiktig lånegjeld	35
6.2	Utvikling investeringslån 2018 – 2022.....	35
6.3	Økonomiplan investering	37
6.4	Finansiering investeringer	38
6.5	Oppsummering av forutsetninger i det økonomiske opplegget.....	38

7	VEDLEGG 1: KOMMUNALE GEBYRER OG BETALINGSSATSER	40
	7.1 Vann, avløp og renovasjon	40
	7.2 Brann og feiertjenester	41
	7.3 Barnehage, SFO, kulturskole, husleie og institusjon.....	41
	7.4 Miljø- areal og næring.....	42
8	VEDLEGG 2: OBLIGATORISKE BUDSJETTSKJEMA	46
	8.1 Økonomisk oversikt drift.....	46
	8.2 Budsjettskjema 1A – Driftsbudsjettet.....	47
	8.3 Budsjettskjema 1B – Driftsbudsjettet.....	48
	8.4 Økonomisk oversikt investeringsbudsjettet.....	49
	8.5 Budsjettskjema 2A Investeringsbudsjettet	50
	8.6 Budsjettskjema 2B Investeringsbudsjettet.....	50
	8.7 Konsekvensbeskrivelse driftsrammer.....	51

1. RÅDMANNENS INNLEDNING

1.1 Kommuneplanen

Plan og bygningsloven setter krav til kommunene om å ha en planstrategi (§ 10-1) som viser gjeldende og kommende planverk som kommunen styrer etter. Den overordnede planen her er kommuneplanen (§ 11-1), som består av en samfunnsdel og en arealdel.

I kommuneplanen for Målselv kommune er gjeldende samfunnsdel vedtatt i 2015 for perioden 2015 – 2026, mens arealdelen er vedtatt i 2012 og ikke oppdatert etter dette.

*Mulighetslandet Målselv
Målselv har mange muligheter
– sammen tar vi dem i bruk.*

Dette er visjonen for kommunen i kommuneplanens samfunnsdel. Den skal være retningsgivende for det videre arbeidet med utvikling av Målselv. Den ivaretar og peker på prinsipper og utfordringer om en ønsket fremtid for kommunen vår. Viktige prinsipper som er lagt til grunn i visjonens innhold er ønsket om samarbeid, utvikling, fellesskap, involvering, vekst, godt omdømme, stor aktivitet og et livskraftig samfunn.

I forlengelsen av dette identifiseres tre hovedsatsingsområder:

- ✓ Oppvekst
- ✓ Infrastruktur
- ✓ Folkehelse

Denne handlingsdelen viser hvordan kommuneplanen følges opp neste år og den kommende fireårsperioden, og inkluderer budsjett og økonomiplan (hjemlet i plan og bygningsloven § 44).

1.2 Statsbudsjettet

De frie midlene som p.t. overføres til kommunen over statsbudsjettet har avgjørende påvirkning på det konsekvensjusterte budsjettet for det kommende året. Målselv kommune har i overføringene for 2019 år fått en nominell vekst på 12,3 mill. kr., som fratrukket kommunal

deflator utgjør 1,2 mill. kr. Dette gir kommunen en realvekst på 0,3 %.

For øvrig bør det bemerkes at statsbudsjettet har gitt nær halvering av regionale utviklingsmidler til Troms fylkeskommune, samt at overføringene til Forsvaret ikke tillater full oppsetning av 2. bataljon på Skjold eller dagens nivå på helikopterstøtte til Hæren fra Bardufoss. Disse forholdene vil indirekte påvirke kommunens rammevilkår.

1.3 Lokale forhold

Kommunen har økte kostnader blant annet som følge av statlige opptrappingsplaner, økt egenandel og omfang av ressurskrevende tjenester, demografikostnader (befolknings-sammensetning), reduserte inntekter fra mottak og integrering av asylsøkere og flyktninger, samt noen nødvendige budsjettkorrigeringer.

Kommunen har også behov for å avslutte bruken av disposisjonsfond til inndekning av drift, og i stedet budsjettere med avsetning til disposisjonsfond, som gir økte muligheter for å håndtere uforutsette hendelser og følge opp viktige satsingsområder.

Det samlede omstillingsbehovet for kommunen i konsekvensjustert budsjett ble på bakgrunn av dette beregnet til 25,7 mill. kr. I tillegg kommer eventuelle vedtak om nye tiltak og investeringer som vil øke salderingsbehovet krone for krone. Dette har preget budsjettarbeidet i stor grad, og har utfordret på å holde fast ved prioriterte satsingsområder og igangsatte tiltak for å skape vekst og utvikling.

Når det gjelder investeringer vil kommunens låneforpliktelser i løpet av økonomiplanen overstige den anbefalte maksgrensen på 75 % av inntektene. Dette skyldes i hovedsak bygging av nye sykehjemsplasser på Andslimoen, men også flere andre pågående byggeprosjekter. Låneforpliktelsene må betjenes innenfor driftsbudsjettet. Kommunens samlede økonomiske situasjon gir behov for å være forsiktig med nye investeringer i perioden.

1.4 Risikovurdering

Økonomisk handlingsrom er viktig fordi det muliggjør både a) håndtering av uforutsette utgifter gjennom året, og b) nye tiltak for utvikling og vekst (fondsdisponering).

Det økonomiske handlingsrommet avhenger av 1) driftsresultat, 2) disponible frie fondsmidler og 3) lånegjeld.

Med dette budsjettet og denne økonomiplanen vil kommunen forbedre situasjonen sammenlignet med 2018, ved at driften ikke lenger finansieres gjennom bruk av disposisjonsfond. Dette er et viktig steg i riktig retning. Samtidig vil handlingsrommet fortsatt være sterkt begrenset, på grunn av en kombinasjon av 1) manglende avsetning (Teknisk beregningsutvalg anbefaler avsetning av minst 1,75 % av driftsbudsjettet, noe som utgjør ca. 11 mill. kr. i 2019), 2) vedtak på bruk av fondsmidler, som tømmes i løpet av perioden, samt 3) en lånegjeld som øker ut over de anbefalte 75 % av årlig inntekt.

Rådmannen vurderer at budsjettet og økonomiplanen innebærer høy risiko for merforbruk, og sterkt begrensede muligheter til å dekke opp for slik merforbruk.

Det begrensede handlingsrommet utgjør også en risiko for at ulike næringsfremmende tiltak begrenses, noe som kan føre til en spiral med negativ utvikling.

Både arbeidsgiverpolitiske og økonomiske perspektiver taler for at det gjøres klare og forutsigbare prioriteringer knyttet til tjenestetilbudet, som kan følges opp i en økonomiplanperiode, framfor årlige budsjett- nedtrekk og innsparinger underveis i driften. Strukturutredningene som nå gjennomføres har stor relevans for å kunne få til dette.

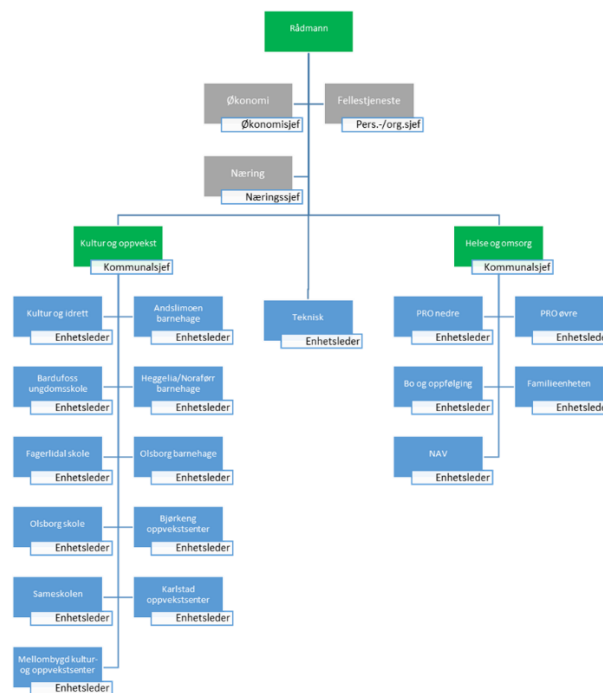
1.5 Styring og ledelse

Delegert myndighet

Kommunestyret delegerer myndighet både til andre politiske utvalg og rådmannen. I en del tilfeller gir lover og forskrifter direkte fullmakter utenom dette.

I henhold til kommuneloven §24 har rådmannen blant annet ansvar for iverksetting av politiske vedtak og at virksomheten foregår i tråd med lover og regler. For å ivareta dette ansvaret, delegerer rådmannen fullmakter internt i administrasjonen, ut fra vedtatt organisasjonskart.

Organisasjonskart



Dialogbasert målstyring

Rådmannen utvikler styringssystem basert på dialogbasert målstyring. Dette skal sikre at hovedmål fra kommuneplanen politisk operasjonaliseres i handlingsdelen, og at det deretter utarbeides delmål på alle tjenesteområder - som følges opp med konkrete tiltak.

Rapporteringsrutiner bidrar til evaluering og læring underveis, og kommunens årsmelding sørger for at resultater formidles tilbake til politisk nivå på en helhetlig måte.

Målselv, 19. november 2018

Ole Frode Mikkelsgård
rådmann

2. SATSINGSOMRÅDER

2.1 Oppvekst

Hovedmål: Gi de unge en best mulig ballast inn i voksenlivet.

Prioriteringer i perioden:

MOT videreføres i Målselv kommune gjennom egne avtaler, og det arbeides særlig godt med MOT-opplegg i ungdomsskolene.

Sjumilssteget og tverrfaglig møte videreføres som to viktige arenaer for tverrfaglig samarbeid. Hensikten med disse er å sikre og optimalisere at tiltak for barn og unge blir koordinert og sett i sammenheng, samt at riktig hjelp skal komme tidsnok til de som trenger det.

Miljøterapeut for barn og unge videreføres også som egen stilling. Denne skal styrke hjelp til de som har behov for et lavterskeltilbud og noen å prate med. Dette kan gi hjelp til å bearbeide egne utfordringer, og/eller bistand til å søke hjelp i mer profesjonelt hjelpeapparat.

Barnehagene satser på tre større utviklingsprosjekter; «inkluderende barnehage og skolemiljø», «realfagskommune», samt relasjonskompetanse med støtte fra eksterne fagpersoner.

Skolene satser på godt skolemiljø gjennom «Zippys venner» på barnetrinnet, prosjektet «inkluderende barnehage og skolemiljø» og «realfagskommune».

Uteområdene har blitt oppgradert betydelig de siste årene med tanke på å stimulere til aktivitet, og vil være klart til å tas i bruk i denne perioden.

Kulturskolen opprettholder sitt aktivitetsnivå og utvikler innhold og kvalitet i tråd med den politisk vedtatte planen. I tillegg er Kulturskolen i Målselv, som eneste i Troms, med på Kulturskolerådets utviklingsstrategi «veiledning i kulturskoleutvikling».

BUA (Barn og unges aktivitetshus) som er samlingsbaserte aktiviteter for ei meget stor gruppe barn og unge med fokus på at alle skal kunne være med. Dette tiltaket er spesielt rettet inn mot de som faller utenfor annen organisert aktivitet. Gjennom egne midler og tilskudd fra fattigdomsmidler gjennomføres relativt store samlinger som er meget populære.

Målselv ungdomsråd (MUR) er et aktivt utvalg som arbeider målretta for å ivareta barn og unges interesser i politiske spørsmål og saker som vedgår dem. De arrangerer hver høst en stor ungdomskonferanse.

Prosjektet Arena Bardufoss er igangsatt og videreføres inn i perioden, og investeringer i idrettsfasiliteter understreker et sterkt fokus på idrettens betydning for både oppvekst og folkehelse.

2.2 Infrastruktur

Hovedmål: Legge til rette for bosetning og næringsutvikling gjennom god infrastruktur.

Prioriteringer i perioden:

Viktige infrastrukturer for bosetning og næringsutvikling inkluderer en rekke strukturer og systemer.

Selvkost-områdene (vann, avløp, renovasjon og plan- og byggesaksbehandling) igangsetter i 2019 et arbeid for å se på mulige innsparinger, i den hensikt å redusere de samlede avgifts- og gebyrkostnadene for innbyggere i kommunen. Dette må gjøres slik at kvaliteten på tjenestene ivaretas tilstrekkelig, slik at dette ikke blir til hinder for bosetning og næringsutvikling.

Vann, avløp og renovasjon følger opp nylig vedtatt kommunedelplan vannforsyning 2016-2028 og kommunedelplan avløp 2018-2030. Dette innebærer blant annet at behov for investeringer og vedlikehold som er avdekket i planene legges til grunn ved utforming av den årlige handlingsdelen.

Prosjektene prioriteres etter behov for vann og avløpssektoren. Renovering og vedlikehold av eksisterende anlegg skal prioriteres i planperioden foran utbygging av nye områder. Grundige undersøkelser i 2018 har påvist stort behov for utskifting spesielt av gamle kummer med tilhørende rørgater.

Samtidig gjør strenge og eventuelt nye krav og regelverk både på vann og avløpssektoren at nye prosjekter kan måtte påregnes, eller at prosjekter nevnt i planene vil måtte fremskyndes.

Plan og byggesak skal følge opp vedtatt planstrategi i perioden, og sammenhengen mellom kommuneplanens samfunnsdel, arealdel og område- og detaljreguleringsplaner skal følges opp. Ulovlighetsoppfølging i forhold til byggesak blir et viktig fokusområde.

Kart og oppmåling vil i 2019 fokusere på oppgradering av kart og flyfoto av områder i Målselv Kommune. Dette er svært viktig grunnlag for jordbruket og viktig for revisjon av arealplan som kommer i 2020. Spesielt viktig er det å ha oppdaterte kart og fotogrunnlag av Rustadhøgda, som er i stor utvikling.

Vegvedlikehold har fått en nødvendig økning på 2 millioner kroner sammenlignet med 2018. Samtidig er prisindeks for vinterdrift økt med 5,5 % fra 2018 til 2019. Hovedplan veg blir førende for prioriteringene knyttet til investering og vedlikehold av kommunale veger og plasser. I 2019 blir alle kommunale bruer kontrollert. Vi vil i 2019 foreta målinger av bæreevne på noen vegstrekninger. Dette for å kartlegge om oppgradering av standard kan gjøres rimeligere enn tidligere beregnet.

Samtidig er det en stadig pågående prosess opp mot fylkeskommunen og Statens vegvesen når det gjelder standarden på fylkeskommunale og statlige veier.

Skogsveiene fortsettes bygget ut og oppgradert for å stimulere til fortsatt vekst i skogbruket, og gjøre arealer tilgjengelige for nybrott.

Bruforbindelse Karlstad-Gullhav får fornyet fokus og arbeides videre for i forbindelse med konseptvalgutredning (KVU) om innfartsveier til Tromsø.

Flyplassen har fått to mulighetsstudier, en helhetlig og en spesifikk om sjømattransport. Det vil arbeides videre med oppfølging av anbefalingene i disse, herunder et prosjekt for realisering av et Arctic Aviation Center i nært samarbeid med aktuelle aktører. Målselv kommune vil fortsette sin offensive rolle som tilrettelegger for næringsutvikling i tilknytning til flyplassen, samtidig som en skaper økt regional og fylkeskommunal oppmerksomhet om betydning av denne.

Trafikksikkerhetsarbeidet vil følge opp godkjenningen som trafikksikker kommune. 2019 blir et svært viktig år hvor blant annet rådmannens trafikksikkerhetsutvalg skal etableres, opplæring og holdningsskapende tiltak skal iverksettes, samt fysiske utbedringer med vekt på skoleveier gjøres. Tilbud om skyss for elever med farefull skolevei videreføres på linje med tidligere praksis.

Elektronisk kommunikasjon blir stadig viktigere, ikke minst for næringsutvikling herunder landbruket i distriktene. Plan for utbygging av fibernettet er avhengig av nasjonale og fylkeskommunale tildelinger, dugnadsbidrag og kommunens avsetninger.

2.3 Folkehelse

Hovedmål: Ha med folkehelseperspektivet i all kommunal virksomhet, for å skape et målselvsamfunn som er helsefremmende, inkluderende og anerkjennende med aktive og robuste innbyggere.

Prioriteringer i perioden:

Kommunedelplan helse og omsorg for Målselv kommune 2017 – 2029 ble politisk vedtatt 01.11.17. Planen er sektorovergripende og peker på ulike prioriteringer på kort og lengre sikt. Ikke minst gjelder dette forebyggende

tiltak og tiltak rettet mot psykiske helseproblemer for mennesker i alle aldre.

Investeringer: Det er igangsatt to store investeringer; bygging av boliger med tjenestetilknytning og nytt sykehjem/helsehus på Andslimoen. Begge byggene er planlagt ferdigstilt og klar til innflytting på nyåret 2020. I tillegg er det startet bygging av fem småhus på Øverli i tilknytning til BOA, dette er et samarbeid med Bardufoss Høgtun vgs.

Velferdsteknologi er et område som vil få større plass i hverdagen til mange de kommende år. Det er nå i gang et interkommunalt prosjekt som skal lede til bruk av teknologi som et supplement og hjelpemiddel til den øvrige helse – og omsorgstjenesten.

Det nye sykehjemmet / helsehuset ligger tilnærmet vegg-i-vegg med Andslimoen barnehage. Her vil det være uteområder som barnehagen fritt kan benytte samt at lokalene er tilrettelagt for sosialt samvær på tvers av generasjonene. Det skal legges til rette for at fellesrom i bygget kan brukes av både unge og eldre til ulike formål. Å ha tilgjengelige lokaler er en forutsetning for aktivitet og møter mellom barn, unge og eldre. Dette vil også gi helt nye muligheter for fysioterapitjenesten, som vil få nye store lokaler og muligheter til å ha gruppeaktiviteter i forebyggende øyemed i tillegg til ordinære behandlinger.

Frivilligheten har de siste årene blomstret opp. I tillegg til bidrag fra Frivillighetssentralen, Pensjonistforeninger, «Kaffekjerringene» og flere andre har Røde Kors Besøkstjeneste gjenopptatt sine aktiviteter. Øverbygd sykehjem og omsorgssenter (ØSO) er et

eksempel til etterfølgelse når det gjelder møteplasser. Her er det stor grad av frivillighet fra bygdesamfunnet, det er bla startet bar som drives av frivillige og det er kafe med kaffe og kaker hver torsdag.

Friluftsliv. Det finnes mange tilrettelagte og tilgjengelige turområder og -løyper for alle i alle aldre over hele kommunen, løyper som kan brukes både sommer og vinter. Frisklivssentralen og «Ti på topp» har lagt opp ulike turmål med ulike vanskelighetsgrader, merket og lett tilgjengelige. Det er laget en aktivitets og - lekeparks for barn i Andselv sentrum og tursti ved ØSO, noe også frivillige har bidratt til.

Dividalen nasjonalpark og status som nasjonalparkkommune både inspirerer og forplikter til innsats for å ivareta naturvernet og tilrettelegge for bærekraftig bruk av området, med vekt på folkehelse, kultur- og kunnskapsformidling.

Forebygging av psykiske helseproblemer er et viktig område å fokusere på, ikke minst når det gjelder barn og unge. Lavterskel tilbud som helsesøster for ungdom og helsesøster inn i skolene er tiltak som bør prioriteres. Dagsenteret på Øverli bidrar til å gi mange innhold i og rammer for tilværelsen.

Samlet sett gjøres det mye positivt med stort fokus på folkehelse. De kommende år er overnevnte tiltak noe som skal videreføres og utvikles ytterligere. Mye av dette er forøvrig avhengig av samhandling mellom Målselv kommune og de frivillige. Fokus på folkehelse og forebygging bør være et svært godt utgangspunkt for samfunnsøkonomisk gevinst i et framtidsperspektiv.

3. TJENESTEOMRÅDER

3.1 Sentrale folkevalgte organ og revisjon

a. Tjenesteområder:

Kommunestyre, formannskap, plan- og næringsutvalg, administrasjonsutvalg, eldrerådet, kommunal råd for likestilling av funksjonshemmede, viltnemnd, motorferdselsnemnd, revisjon og kontrollorgan.

b. Tjenestekvalitet:

Brukerperspektiv		Res 16	Res 17	Res 18	Mål 18
Mulighetslandet Målselv – Målselv har mange muligheter, sammen tar vi dem i bruk	Kommunebarometeret totalt, rangeringsnr.	231	371	351	-
Gi de unge en best mulig ballast inn i voksenlivet	Kommunebarometeret grunnskole, rangeringsnr.	235	237	250	-
Legge til rette for bosetting og næringsutvikling gjennom god infrastruktur	Kommunebarometeret vann/avløp/renov., rang.nr.	380	391	208	-
Ha med et folkehelseperspektiv i all kommunal virksomhet for å skape et Målselvsamfunn som er helsefremmende, inkluderende og anerkjennende med aktive og robuste innbyggere	Kommunebarometeret helse, rangeringsnummer	87	69	207	-
Ressursperspektiv		Res 16	Res 17	Res 18	Mål 18
Brutto driftsutgifter til politisk styring pr. innbygger		-	598	483	401
Brutto driftsutgifter til kontroll og revisjon pr. innbygger		-	215	158	123
Budsjett	I tusen kroner	3 899	4 520	4 370	
Regnskap	I tusen kroner	4 060	4 231		
Regnskapsresultat	Forbruk målt i %	104,13	93,61		100

c. Risikovurderinger:

Effektiv drift vurdert etter KOSTRA-tall
Basert på KOSTRA-tall ligger Målselv kommune noe over gjennomsnittet for kommunegruppen (sammenlignbare kommuner), målt i brutto driftsutgifter til politisk styring pr. innbygger. Det samme gjelder utgiftsnivået til kontroll og revisjon. Årsaken handler primært om tidspunkter og frekvenser på møter, samt antall utvalg som nedsettes ut over lovpålagte.
Ivaretagelse av krav i lover og forskrifter
Kommunen drives i stor grad etter gjeldende lover og forskrifter. Det er innført avvikssystem for håndtering av meldinger om avvik, uheldige hendelser og forslag til forbedring.
Måloppnåelse og tiltaksoppfølging
Kommunen har en relativt god rangering i kommunebarometeret sett i forhold til andre kommuner i Troms.

3.2 Sentraladministrasjon

a. Tjenesteområder:

Består av rådmann, kommunalsjefer, fellestjeneste (ledet av organisasjons- og personalsjef), økonomitjeneste (ledet av økonomisjef), næring (ledet av næringssjef), og skolefaglig rådgiver.

b. Tjenestekvalitet:

Brukerperspektiv		Res 16	Res 17	Res 18	Mål 18
Medarbeiderperspektiv		Res 16	Res 17	Res 18	Mål 18
1) Bedre arbeidsmiljø og tjenester ved redusert sykefravær	Sykefraværspersent	7,3	7,4	9,9 Pr nov	9,9
2) Dyktige, imøtekommende og skapende medarbeidere Bidrar du selv aktivt til at arbeidsplassen når sine mål?	Samlet skår på skala fra 1-6 Medarbeiderundersøkelsen	5,0	-	Gj.føres nov	5,0
Mestrer du jobben din ut fra forventningene som stilles til deg?	Samlet skår på skala fra 1-6 Medarbeiderundersøkelsen	4,9	-	Gj.føres nov	4,9
Løser dere felles arbeidsoppgaver på din arbeidsplass på en god måte?	Samlet skår på skala fra 1-6 Medarbeiderundersøkelsen	4,7	-	Gj.føres nov	4,7
Tror du brukerne er fornøyd med tjenestene fra din arbeidsplass?	Samlet skår på skala fra 1-6 Medarbeiderundersøkelsen	4,8	-	Gj.føres nov	4,8
Ressursperspektiv		Res 16	Res 17	Res 18	Mål 18
Budsjett	I tusen kroner	20 244	22 184	24 812	
Regnskap	I tusen kroner	19 911	19 825		
Regnskapsresultat	Forbruk målt i %	98,36	89,37		100

c. Risikovurderinger:

Effektiv drift vurdert etter KOSTRA-tall
Kommunen drifter administrativ ift. 120-funksjonen ca 0,6 mill. under K11, og «utgiftskorrigert» ca. 1,7 mill kr. under K11.
Ivaretagelse av krav i lover og forskrifter
Oppfølging av kommunelov, offentlighetslov, forvaltningslov samt en rekke fagorienterte lover og forskrifter
Måloppnåelse og tiltaksoppfølging
I det vesentligste nås hovedmål – risiko er ressurs ift kompetanse og kapasitet – styrket arbeidet med nærværsoppfølging.

2. TJENESTEMÅL

Hovedmål:

Hovedmål:

Utvikle en effektiv og rasjonell organisasjon med fokus på høy grad av service, god økonomistyring og økt nærvær

3.3 Fellesutgifter

a. Tjenesteområder:

- Andre personalpolitiske tiltak
 - Herunder ligger annonsering av stillinger, livsfasepolitiske tiltak, felles midler til opplæring innenfor ledelse, HMS, tverrsektorielle tiltak, kontingent til bedriftshelsetjeneste mm.
- Fellesutgifter
 - Herunder ligger lønn til frikjøpte tillitsvalgte, kantinedrift, utgifter til pensjonskassene, forsikringer, diverse lisenser, juridisk bistand mm

b. Tjenestekvalitet:

Ressursperspektiv		Res 16	Res 17	Res 18	Mål 18
Budsjett	I tusen kroner	-25	-4 954	5 994	
Regnskap	I tusen kroner	11	3 633	-	
Regnskapsresultat	Forbruk målt i %				100

3.4 Undervisning

1. TJENESTEBESKRIVELSE

a. Tjenesteområder:

7 kommunale grunnskoler, 1 ren ungdomsskole, 2 kombinerte skoler og 3 reine barneskoler. På 5 av skolene er det et SFO-tilbud for elevene. 3 av barneskolene er også organisert som oppvekstsentre med tilhørende barnehager. Området driver også voksenopplæringen, leirskole, PPT for Målselv og Bardu samt Region Indre Midt-Troms som driver utvikling og kompetanseheving for skoler og barnehager.

b. Tjenestekvalitet:

Brukerperspektiv		Res 16	Res 17	Res 18	Mål 18
Trives du på skolen	Elevundersøkelsen UDIR	4,3	4,2	4,3	4,3
Trives barnet ditt på skolen	Foreldreundersøkelsen UDIR	4,7	4,7	4,5	4,7
Er du blitt mobbet av andre elever på skolen de siste månedene	Elevundersøkelsen UDIR	4,7	4,8	4,9	5,0
Grunnskolepoeng	Statistikk fra UDIR	41,6	42,1	39,3	42
Helhetsvurdering SFO	SFO-undersøkelsen Annethvert år		5,0	-	-
Medarbeiderperspektiv		Res 16	Res 17	Res 18	Mål 18
1) Bedre arbeidsmiljø og tjenester ved redusert sykefravær	Sykefraværspresent	7,3	7,4	9,9 Pr nov	9,9
2) Dyktige, imøtekommende og skapende medarbeidere					
Bidrar du selv aktivt til at arbeidsplassen når sine mål?	Samlet skår på skala fra 1-6 Medarbeiderundersøkelsen	5,0	-	Gj.føres nov	5,0
Mestrer du jobben din ut fra forventningene som stilles til deg?	Samlet skår på skala fra 1-6 Medarbeiderundersøkelsen	4,9	-	Gj.føres nov	4,9
Løser dere felles arbeidsoppgaver på din arbeidsplass på en god måte?	Samlet skår på skala fra 1-6 Medarbeiderundersøkelsen	4,7	-	Gj.føres nov	4,7
Tror du brukerne er fornøyd med tjenestene fra din arbeidsplass?	Samlet skår på skala fra 1-6 Medarbeiderundersøkelsen	4,8	-	Gj.føres nov	4,8
Ressursperspektiv		Res 16	Res 17	Res 18	Mål 18
Budsjett	I tusen kroner	78547	80512	85520	
Regnskap	I tusen kroner	75518	80489	-	
Regnskapsresultat	Forbruk målt i %	96,14	99,7	100	100

c. Risikovurderinger:

Effektiv drift vurdert etter KOSTRA-tall
Målselv kommune bruker lite på skole sett i forhold til totalt budsjett (prosent av samlede driftsutgifter) og til tross for desentralisert struktur bruker vi minst på skoledrift (funksjon 202) både prosentvis og nominelt i forhold til nabokommunene. Tatt resultatene i betraktning drifter vi rimelig effektivt. 9A-saker tar forholdsvis mye tid på noen skoler og både rektorer og lærere bruker mye tid på dette. Noe de både skal og må, men det er et område med økt arbeidsmengde. Målselv har SFO ved alle skolene og bruker over snitt og nabokommuner, noe skyldes desentralisert struktur, og noe at det gis en del ekstra til barn med spesielle behov. På brukerundersøkelsen 2017 skårer vi over landssnitt på alle spørsmålene. Voksenopplæringa er blitt mindre etter nedleggelse av mottaket og liten gruppestørrelse gjør at vi har betydelig større utgifter. Resultatene og gjennomføringa er gode.
Ivaretagelse av krav i lover og forskrifter
Hele området ivaretar krav i forhold til lov og forskrifter. Det er et innfløkt regelverk og spesielt saksbehandling knytta opp mot elevenes krav til et trygt og godt læringsmiljø utfordrer kapasiteten.

Det blir stadig mer utfordrende å rekruttere medarbeidere, spesielt i skoleåret er dette svært utfordrende og vil kunne utgjøre en risikofaktor for å opprettholde kvalitet framover.

Måloppnåelse og tiltaksoppfølging

I skolen er de faglige resultatene bra, men ressursnivået vurderes som en kritisk faktor både i forhold til måloppnåelse knytta til resultater og elev- og arbeidsmiljø.

2. TJENESTEMÅL

Hovedmål, delmål, indikatorer og måltall for rammeområdet:

Hovedmål:		
Gi barn og unge en god ballast inn i voksenlivet		
Delmål: Høy andel av fagutdannede lærere Øke gjennomføring av videregående opplæring MOT	Indikator: GSI statistikk Statistikk UDIR Alle skolene skal ha MOT-økter	Måltall: 95% 85%
Hovedmål:		
Skape gode læringsmiljø		
Delmål: Elevene i Målselvskolen opplever et læringsmiljø preget av struktur, åpenhet og inkludering som gir trygghet og som fremmer læring. Skolen skal være utformet slik – innvendig og utvendig - at den ivaretar elevenes helse og trivsel og legger til rette for varierte lærings- og arbeidsmåter. (Kvalitetsplanen)	Indikator Elevundersøkelsen UDIR - Indeks støtte fra lærerne - Indeks på læringskultur - Indeks på trivsel SFO undersøkelsen - Helhetsvurdering Foreldreundersøkelsen UDIR - indeks om trygt miljø -indeks om støtte fra lærerne	Måltall: 4,5 4,1 4,5 5,1 4,5 4,6
Hovedmål:		
Legge til rette for tilbakeflytting og bosetting		
Delmål: Kjennskap til kommunen Kjennskap til kommunens næringsliv	Indikator: Besøke forskjellige deler av kommunen Bruke lokalt næringsliv i undervisningen Jobbmesser med lokalt næringsliv i ungdomsskolen Avtale med Ungt entreprenørskap - bruk av elevbedrifter i u-skolen	Måltall: Hvert år Årlig U-skolene
Hovedmål:		
Gi Målselv konkurransefortrinn ved å tilby gode oppvekstvilkår		
Delmål: Målselv skal oppleves som god kommune å bo i .	Indikator: Ungdata Prosentandel som er fornøyd med lokalmiljøet Folkehelseprofil Andelen barn (0-17 år) som bor i husholdninger med lav inntekt er lavere enn i landet som helhet. Lav inntekt defineres her som under 60 prosent av nasjonal medianinntekt.	Måltall:

3.5 Barnehager

1. TJENESTEBESKRIVELSE

6 kommunale barnehager, hvorav 3 er organisert i oppvekstsentre (Bjørkeng, Mellemygd og Karlstad), mens de tre andre barnehagene er egne enheter (Noraførr/Heggelia, Andslimoen og Olsborg).

Tjenestekvalitet:

Brukerperspektiv		Res 16	Res 17	Res 18	Mål 18
Jeg opplever at barnet føler seg trygg på personalet i barnehagen.	Brukerundersøkelse (UDIR)	4,6	-	Gj.føres nov	4,7
Jeg har inntrykk av at barnehagen bidrar til mitt barns sosiale utvikling.	Brukerundersøkelse (UDIR)	4,6	-	Gj.føres nov	4,7
Jeg har inntrykk av at barnehagen tilrettelegger for mitt barns språkutvikling.	Brukerundersøkelse (UDIR)	4,5	-	Gj.føres nov	4,6
Jeg har inntrykk av at barnehagen legger til rette for allsidig lek og aktiviteter.	Brukerundersøkelse (UDIR)	4,3	-	Gj.føres nov	4,5
Medarbeiderperspektiv		Res 16	Res 17	Res 18	Mål 18
1) Bedre arbeidsmiljø og tjenester ved redusert sykefravær	Sykefraværspersent	10 %	10,8 %	8,9 pr nov	8,5 %
2) Dyktige, imøtekommende og skapende medarbeidere					
Bidrar du selv aktivt til at arbeidsplassen når sine mål?	Samlet skår på skala fra 1-6 Medarbeiderundersøkelsen	5,2	-	Gj.føres nov	5,2
Mestrer du jobben din ut fra forventningene som stilles til deg?	Samlet skår på skala fra 1-6 Medarbeiderundersøkelsen	5,0	-	Gj.føres nov	5,1
Løser dere felles arbeidsoppgaver på din arbeidsplass på en god måte?	Samlet skår på skala fra 1-6 Medarbeiderundersøkelsen	5,1	-	Gj.føres nov	5,1
Tror du brukerne er fornøyd med tjenestene fra din arbeidsplass?	Samlet skår på skala fra 1-6 Medarbeiderundersøkelsen	4,9	-	Gj.føres nov	5,0
Ressursperspektiv		Res 16	Res 17	Res 18	Mål 18
Budsjett	I tusen kroner	37975	45245	-	
Regnskap	I tusen kroner	38463	40882	-	
Regnskapsresultat	Forbruk målt i %	101,29	90,36	100	100

c. Risikovurderinger:

Effektiv drift vurdert etter KOSTRA-tal
Barnehagene ligger entydig under sammenligningsvariablene i Kostra både på økonomi og effektivitet.
Ivaretagelse av krav i lover og forskrifter
Barnehagene driver etter lov om barnehager. Høsten 2018 ble det innført ny nasjonal bemanningsnorm og pedagognorm. Målselv kommune måtte redusere antall barn pr. avdeling i forbindelse med pedagognormen. Målselv kommune følger kravene i normen og oppfyller retten til barnehageplass.
Måloppnåelse og tiltaksoppfølging
Barnehagene i Målselv har enten helt fulle ordinære avdelinger eller utvida avdelinger. Det gjør at både areal og personell er utnyttet. Vi gir tilbud om barnehageplass til alle barn som søker innen frist, inkl Målselv kommunes ekstrarett til barn som er født mellom 1. desember og 28 februar. Ressursnivået virker å være den største utfordringen for både kvalitet, arbeidsmiljø og krav i henhold til lovverk.

2. TJENESTEMÅL

Hovedmål, delmål, indikatorer og måltall for rammeområdet:

<i>Hovedmål:</i> Gi barn og unge en god ballast inn i voksenlivet		
<i>Delmål:</i> Barnehagen skal ivareta barns behov for omsorg, lek, danning og læring for å fremme en allsidig utvikling.	<i>Brukerundersøkelsen</i> Jeg har inntrykk av at barnehagen bidrar til mitt barns sosiale utvikling (vennskap, empati, vise hensyn)	<i>Måltall:</i> 4,7
<i>Hovedmål:</i> Skape gode læringsmiljø		
<i>Delmål:</i> Barnehagen skal legge til rette for opplevelser, erfaring og læring innenfor sju fagområder.	<i>Brukerundersøkelsen</i> Jeg har inntrykk av at personalet i barnehagen oppmuntrer mitt barns nysgjerrighet og lyst til å lære.	<i>Måltall:</i> 4,7
<i>Hovedmål:</i> Legge til rette for tilbakeflytting og bosetting		
<i>Delmål:</i> Oppleves av innbyggerne som en god tjeneste, bl.a. gjennom å <ul style="list-style-type: none">• Vektlegge utvikling av sosial og språklig kompetanse i tråd med målsettinger i Tidlig innsats og Rammeplanen .• Jobbe for å sikre gode overganger fra barnehage til skole i tråd med «tidlig innsats» og Rammeplanen.	<i>Brukerundersøkelsen</i> <ul style="list-style-type: none">• Jeg har inntrykk av at barnehagen tilrettelegger for mitt barns språkutvikling• Hvor fornøyd eller misfornøyd er du med hvordan barnehagen forbereder barnet ditt til skolestart?	<i>Måltall:</i> 4,6 4,3
<i>Hovedmål:</i> Gi Målselv konkurransefortrinn ved å tilby gode oppvekstvilkår		
<i>Delmål:</i> Alle som søker barnehageplass innen fristen skal få tilbud om plass.	<i>Ventelisten</i>	<i>Måltall:</i> 0

3.6 Kultur og idrett

1. TJENESTEBESKRIVELSE

a. Tjenesteområder:

Bibliotekstjenesten i Målselv, Kulturskolen i Målselv, Barn- og unges aktiviteter (BUA), Istind Arrangement (kulturhusdrift Istindportalen), Forvaltning for Idrett og friluftsliv, Frivilligsentralen i Målselv, administrasjon (planer/prosjekter, kulturforvaltning, arrangementer m.v.)

b. Tjenestekvalitet:

Brukerperspektiv		Res 16	Res 17	Res 18	Mål 18
Andel utlån pr. innbygger (bibliotek)	BIB statistikk	5,39	5,6	-	5,8
Andel bøker pr. voksen (bibliotek)	Bib statistikk	2,09	2,1	-	2,5
Andel utlån bøker pr.barn(bibliotek)	Bib statistikk	1,53	9,7	-	10,0
Antall elevplasser i Kulturskolen	Egen statistikk	160	193	168	175
Venteliste i Kulturskolen	Egen statistikk	15	4	17	<4
Barn 6-15 i Kulturskolen (%)	Kostra	15,9	17,8	18,6	18
Ant barn/unge som deltar på BUA	Egen statistikk – egne arr.	864	1608	-	1600
Besøkende Istindportalen	Egen statistikk – egne arr.	2991	3654	-	3500
Medarbeiderperspektiv		Res 16	Res 17	Res 18	Mål 18
Bedre arbeidsmiljø og tjenester ved redusert sykefravær	Sykefraværspersent	94%	95,4%	96%	95%
Medarbeiderundersøkelsen. Samlet skår på skala fra 1-6					
a) Bidrar du selv aktivt til at arbeidsplassen når sine mål?		5,6	-	5,5	5,6
b) Mestrer du jobben din ut fra forventningene?		5,3	-	5,1	5,5
c) Løser dere felles arbeidsoppg. på din arbeidspl. på en god måte?		5,9	-	5,7	5,9
d) Tror du brukerne er fornøyd med tjenestene fra din arbeidspl.?		5,5	-	5,5	5,6
Ressursperspektiv		Res 16	Res 17	Res 18	Mål 18
Budsjett	I tusen kroner	9 741	10 625	10 733	10 733
Regnskap	I tusen kroner	9 058	10 174	-	10 500
Regnskapsresultat	Forbruk målt i %	-7	-4	-	-2

c. Risikovurderinger:

Effektiv drift vurdert etter KOSTRA-tall
Kostratallene for 2017 viser at kommunens samlede nettoutgifter pr innbygger til kultur ligger over kostragr.11. Det er spesielt ressurser til idrett, barn og unge som bidrar til dette. Dette skyldes demografi og mange idrettsanlegg å forvalte. Det vil sannsynligvis bli økt trykk i forbindelse med arbeidet for mer aktivitet på Rustahøgda, evt.etablering av Høgtun Kulturklynge og flere universitetsstudier på Bardufoss.
Ivaretagelse av krav i lover og forskrifter
Tjenestene er hjemlet i Kulturlova. Tjenesteområde reguleres i tillegg av særegne lover, f.eks. Lov om folkebibliotek og lov om folkehelse. Barnekonvensjonen, sentrale bestemmelser, stortingsmeld. og rundskriv regulerer også området i tillegg til lokale KST-vedtak og planer.
Måloppnåelse og tiltaksoppfølging
Rammeområdet samorganisering bidrar til synergi mellom tjenestene noe som gir høyere kvalitet og større bredde i tjenestene. Det fysiske arbeidsmiljøet er krevende og ikke tilrettelagt. Dette vurderes som kritisk. Medarbeiderundersøkelsen har gjenspeilet dette både i 2014, 2016 og 2018. Det er i 2019 oppstart av planprosess for en Kulturplan for Målselv. Den vi gi et helhetlige bilde av kulturfeltet i Målselv, ta for seg mål og fokusområder, framstille behovskartlegging og beskrive hvordan målene kan nås. Kunst- og kulturfeltet står svakt i samfunnet vårt. Rammeområdet har en viktig rolle nettopp på bakgrunn av dette. Forskning bekrefter en sammenheng mellom folkehelse og aktiv deltakelse i kultur. Gode møteplasser og kulturaktiviteter av høy kvalitet bidrar til engasjement, livsmestring, sosial omgang og utvikling både for individ og samfunn. Å legge til rette for kultur er god samfunnsøkonomi.

2. TJENESTEMÅL

Hovedmål, delmål, indikatorer og måltall for rammeområdet:

Satsningsområde OPPVEKST

<i>Hovedmål:</i>		
Skape trygghet, tilhørighet og bolyst		
<i>Delmål:</i>	<i>Indikator:</i>	<i>Måltall:</i>
Skape gode møteplasser og gi et variert kultur- og fritidstilbud til barn og unge innenfor alle tjenester.	Antall arr.	>60
Tilby kulturarrangementer med høy faglig kvalitet og bredde.	Kan telles fra 2018.	>20
Tilrettelegge for innbyggernes behov i forbindelse med idrett og fysisk aktivitet.	Antall aktive. (Norsk idrettsindeks 2017). For 2017: 2035.	>2035
Initiere møteplasser på tvers av generasjoner og etnisk tilhørighet.	Antall besøkende. Telles fra 2019.	
<i>Hovedmål:</i>		
Skape gode læringsmiljø		
<i>Delmål:</i>	<i>Indikator:</i>	<i>Måltall:</i>
Tilrettelegge for bokutlån til barn og unge.	Sette sammen bokkasser til skolene. Fra 2019 teller vi antall bokkasser	
Ivareta en kulturskole med høy kvalitet og fagbredde. Ha fokus på faglige og sosiale integreringstiltak. Styrke samarbeidet med grunnskolen	Antall tilbud. 20 pr.2018. Nå en høy %-andel av innvandrere i Målselv. Flere samarbeidstiltak/fagstyrking.	>20 90 %
Skape arenaer der barn- og unge kan prøve ut aktiviteter og oppleve mestring	Gi aktivitetstilbud med god bredde. Måle grad av tilfredshet hos brukerne.	Fra 2019
Legge til rette for fysisk aktivitet i hht læreplaner i skolemiljøet.	1 søknad om nærmiljøanlegg i 2018.	>1
Initiere møteplasser mellom generasjoner.	Antall deltakere. Telles fra 2019.	
<i>Hovedmål:</i>		
Legge til rette for tilbakeflytting og bosetting		
<i>Delmål:</i>	<i>Indikator</i>	<i>Måltall:</i>
Legge til rette for utdanning.	Studierom. Ant. brukere telles fra 2019	
Ha et desentralisert kulturskoletilbud.	Ha elever i alle skolekretser. Minimumstall ved hver skole.	>4
Ha attraktive fritidstilbud for barn/unge.	Antall arr.	>20
Tilby attraktive og nyskapende kulturarr.	Antall besøkende. Telles fra 2019.	
Tilrettelegge for friluftaktiviteter for barn og unge. Opprettholde aktivitetsandel.	Barneidrett 130% aktivitetsandel. Aktivitetsandel for ungdom 68%	130% 75%
Tilrettelegge for attraktive møteplasser og koordinere praktisk hjelp etter behov.	Registrere antall brukere fra 2019.	
<i>Hovedmål:</i>		
Gi Målselv konkurransefortrinn ved å tilby gode oppvekstvilkår		
<i>Delmål:</i>	<i>Indikator</i>	<i>Måltall:</i>
Øke barns leselest og lesekompetanse.	Utlån barn 9,7 pr innbygger (2018)	>9,7
Være "framoverlent" og gi tidsaktuelle tilbud. Ha allsidige tilbud/aktiviteter. Gi tilbud med vekt på integrering.	Antall tilbud. Score for tilbud: 20 pr.2018. %-andel flyktninger i Målselv som er med på tilbud	>20 90 %
Bidra til gode vilkår for uorganisert aktivitet. Synliggjøre mulighetene for et aktivt liv i markedsføring av kommunen.	0 søknader på friluftslivsanlegg	>0

Satsningsområde FOLKEHELSE:

<i>Hovedmål:</i>		
Bedre livskvalitet, bolyst og trivsel		
<i>Delmål:</i>	<i>Indikator:</i>	<i>Måltall:</i>
Sikre at aktiviteter har deltakelse på tvers av skolekretser og alderstrinn.	Aktiviteter som er tilpasset alle aldersgrupper.	>25
Ha kulturtilbud med høy kvalitet, bredde og variasjon.	Antall arr. åpent for allment publikum	>70
Sikre at idretts- og friluftsanlegg er gode møteplasser for alle generasjoner med tilbud på tvers av generasjoner	Måselv har en anleggsscore på 175% over landsgjennomsnittet	175%
Frivilligsentralens tilbud motvirker ensomhet blant eldre.	Tall for enkelthenvendelser fra eldre. Telles fra 2019.	
<i>Hovedmål:</i>		
Satse på forebyggende tiltak som kan gi samfunnsøkonomisk gevinst		
<i>Delmål:</i>	<i>Indikator:</i>	<i>Måltall:</i>
Gi barn og unge verktøy til å ta ansvar for eget liv og vise sosialt ansvar. ”Skape robust ungdom som inkluderer alle” - MOT	MOT-undersøkelsen for 10.trinn. Evt. lage statistikk for trivsel.	
Skape ferie- og fritidstilbud for barn- og unge uavhengig av foreldrenes sosiale status og bakgrunn.	Tilbudene i BUA er gratis. Antall tilbud telles.	>25
Basert på diagnosestatistikk ligger Måselv kommune høyt på muskel og skjelettlidelser. Legge til rette for lavterskelaktiviteter og nærfriluftsliv.	I 2017 ble det skiltet og merket 7 turer i Måselv.	>10
Frivilligsentralen koordinerer hjelp/bistand til folk som trenger det. Dette bidrar til å motvirke ensomhet blant eldre.	Antall forespørsler telles fra 2019.	

3.7 Familieenheten

1. TJENESTEBESKRIVELSE

a. Tjenesteområder:

Andslimoen legetjeneste, Barneverntjenesten, Fysioterapitjenesten, Helsestasjon, Miljørettet helsevern, Psykisk helse barn og unge og Øverbygd legetjeneste.

b. Tjenestekvalitet:

Brukerperspektiv		Res 16	Res 17	Res 18	Mål 18
Mål 1	Indikator *	--	--		
Mål 2	Indikator *	--	--		
Medarbeiderperspektiv		Res 16	Res 17	Res 18	Mål 18
1) Bedre arbeidsmiljø og tjenester ved redusert sykefravær	Sykefraværprosent	8,8 %	5 %	6 % **	5 %
2) Dyktige, imøtekommende og skapende medarbeidere	Samlet score (fra 1 – 6) på følgende indikatorer: - Bidrar du selv aktivt til arbeidsplassen når sine mål? - Mestrer du jobben din ut fra forventningene som stilles til deg? - Løser dere felles arbeidsoppgaver på din arbeidsplass på en god måte? - Tror du brukerne er fornøyd med tjenestene fra din arbeidsplass?	5,1***	--		5,0
Ressursperspektiv		Res 16	Res 17	Res 18	Mål 18
Budsjett	I tusen kroner	37 678	40 433	45 290	
Regnskap	I tusen kroner	41 710	41 297		
Regnskapsresultat	Forbruk målt i %	110,8	102,14		100

* Enheten har ikke gjennomført brukerundersøkelser etter 2016.

** 2.tertial 2018

*** Resultat medarbeiderundersøkelsen er for Barneverntjenesten, Helsestasjon og legetjenesten. Ikke mulig å hente ut samlet resultat for Familieenheten, som medfører at det resultat for Fysioterapitjenesten og administrasjon ikke er med.

c. Risikovurderinger:

Effektiv drift vurdert etter KOSTRA-tall
<p>Netto driftsutgifter til kommunehelsetjenesten viser at kommunen ligger høyere i prosent enn landsgjennomsnittet og KOSTRA-gruppe 11, som kan tyde på at kommunen har styrket forebygging, behandling og helsestasjon- og skolehelsetjenesten. Det er ikke i samsvar med rapportering fra området, hvor det vurderes behovet for å styrke forebygging og folkehelsearbeid.</p> <p>Avtalt legeårsverk per 10.000 innbyggere viser at kommunen ligger godt over landsgjennomsnittet og KOSTRA-gruppe 11. Fastlegene rapporterer om endring i arbeidsoppgavene og utfordring med å ivareta store pasientlister. Behovet framover vil være å øke antall fastlegehjemler, selv om kommunen ligger over landsgjennomsnittet. Legetimer pr uke per beboer i sykehjem er under landsgjennomsnittet og KOSTRA-gruppe 11. Legetimer i sykehjemmet er fortsatt for lavt og er i samsvar med rapporter fra området.</p> <p>Undersøkelsessaker ved barnevernsmelding innen 3 måneder viser at kommunen ligger under landsgjennomsnittet og KOSTRA-gruppe 11. Det kan sees i sammenheng med vakante stillinger i barneverntjenesten.</p>
Ivaretagelse av krav i lover og forskrifter
<p>Rammeområdet driftes etter gjeldende lover og forskrifter. Avvikssystemet Compilo brukes for håndtering av avviksmeldinger, uheldige hendelser og forslag til forbedring. Fra januar til oktober 2018 er det meldt 41 avvik i Familieenheten. Det er ulike avvik som meldes, men flere som omhandler laboratorieanalyser og lite</p>

personellressurs. Avvikene meldes til nærmeste leder som håndterer/lukker og følger opp avvikene i avdelingene. Klager eller tilbakemeldinger bidrar til evaluering av tjenesteproduksjon, rutiner og prosedyrer.

Måloppnåelse og tiltaksoppfølging

Familieenheten når i stor grad de mål som er satt i forhold til tjenestelevering. Helsestasjon har utfordringer med å oppfylle krav om hjemmebesøk etter fødsel pga lite personellressurser. Barneverntjenesten har ikke akuttvakt utenom ordinær arbeidstid.

2. TJENESTEMÅL

Hovedmål: Helse og omsorgstjenesten har som mål å forebygge mer, diagnostisere og behandle tidligere.*		
<i>Delmål: Henvendelser som gjelder barn skal prioriteres i henhold til retningslinjer og tidsfrister innenfor gjeldende fagområde. (Barn fra 0-18 år).</i>	<i>Indikator: 1.Melding til Barneverntjenesten vurderes snarest og innen en uke. Undersøkelsessaker skal gjøres innen 3 måneder. 2.Hjemmebesøk etter fødsel - dagen etter utskrivelse eller innen 3 dager.</i>	<i>Måltall: 100 %</i>
<i>Delmål: Øke antall influensavaksinerte i risikogruppene.</i>	<i>Indikator: Alle i risikogruppen skal ta influensavaksine.</i>	<i>Måltall: 700</i>
<i>Delmål: Øke egenmotivasjon for livsstilsendring der hvor livsstil kan medføre risiko for helseplager.</i>	<i>Indikator: 1.Det skal gis tilbud om sukkerskole til alle 5-klassene i kommunen. 2.Alle voksne med Diabetes skal få tilbud om ekstra oppfølging/veiledning fra helsetjenesten.</i>	<i>Måltall: 100 %</i>

3.8 Bo- og oppfølging

1. TJENESTEBESKRIVELSE

a. Rammeområdet består av: Tjenesten for funksjonshemmede (oppfølging og tiltak for hjemmeboende med nedsatt funksjonsevne, inkludert heldøgntiltak tiltak for flere særlig ressurskrevende brukere), Andslimoen miljøarbeidertjeneste (bo-, omsorgs-, avlastnings- og aktivitetstilbud til mennesker med nedsatt funksjonsevne, inkl barn/ungdom), Øvre Moen miljøarbeidertjeneste (bo-, omsorgs- og aktivitetstilbud til mennesker med nedsatt funksjonsevne), rus- og psykisk helsetjeneste (BOA, psykiatrisk hjemmetjeneste, ruskonsulent og dagsenter + fem småhus under oppføring, i tillegg til psykososialt kriseteam).

b. Tjenestekvalitet:

Brukerperspektiv		Res 16	Res 17	Res 18	Mål 18
Mål 1*	Indikator*	-----*	-----*		
Mål 2*	Indikator*	-----*	-----*		
*Det har ikke vært foretatt brukerundersøkelser i stort omfang etter 2016					
Medarbeiderperspektiv		Res 16	Res 17	Res 18	Mål 18
1) Bedre arbeidsmiljø og tjenester ved redusert sykefravær	Sykefraværprosent	10%	10,4 %		5 %
2) Dyktige, imøtekommende og skapende medarbeidere	Samlet score (1-6) fra følgende indikatorer: -Bidrar du selv aktivt til at arbeidsplassen når sine mål? -Mestrer du jobben din ut fra forventningene som stilles til deg? -Løser dere felles arbeidsoppgaver på din arbeidsplass på en god måte? -Tror du brukerne er fornøyd med tjenestene fra din arbeidsplass?	4,9	-----		5,0
Ressursperspektiv		Res 16	Res 17	Res 18	Mål 18
Budsjett	I tusen kroner	56 279	62 995	59 278	
Regnskap	I tusen kroner	56 888	59 525		
Regnskapsresultat	Forbruk målt i %	101,1	94,5		100

c. Risikovurderinger:

Effektiv drift vurdert etter KOSTRA-tall
<p>Andel brukere av hjemmetjenester 0-66 år (praktisk bistand/opplæring, avlastning utenfor institusjon og omsorgsstønning) ligger i 2017 rett under landsgjennomsnitt og KOSTRA-gruppe 11, noe som kan tyde på at tjenester vurderes og tildeles ut fra samme kriterier.</p> <p>En del KOSTRA-tall gjelder også PRO, det er derfor vanskelig å gi et tydelig bilde av utviklingen til kun rammeområdet Bo- og oppfølgingsenheten. Bildet er likevel at Målselv ligger noe under andre sammenlignbare kommuner i forhold til driftsutgifter til aktiviserings- og støttetjenester. Målselv drifter også tilbud til personer med rusproblemer rimeligere enn sammenlignbare kommuner, det kan ha sammenheng med at ruskonsulentstillingen delvis var vakant i 2017.</p>
Ivaretagelse av krav i lover og forskrifter
<p>Rammeområdet driftes i stor grad etter gjeldende lover og forskrifter. Avvikssystemet Compilo brukes for håndtering av avviksmeldinger, uheldige hendelser og forslag til forbedring. Fra januar til oktober 2018 er det meldt 44 avvik i hele bo- og oppfølgingsenheten. Disse gjelder i all hovedsak avvik knyttet til medikamenthåndtering, utfordrende atferd hos brukere etc. Avvikene meldes til nærmeste leder som håndterer/lukker og følger opp avvikene i avdelingene.</p>

Måloppnåelse og tiltaksoppfølging

Tjenesten for funksjonshemmede og miljøarbeidertjenestene når i stor grad de mål som er satt i forhold til tjenestelevering. I rus- og psykisk helsetjeneste opereres det med venteliste på psykiatrisk oppfølging grunnet fordobling av antall henvisninger uten økning av personellressurser.

Hovedmål, delmål, indikatorer og måltall for rammeområdet:

<i>Hovedmål:</i> Helse- og omsorgstjenestene har som overordnet mål å forebygge mer, diagnostisere og behandle tidligere.		
<i>Delmål for miljøarbeidertjenesten/tjenesten for funksjonshemmede:</i> Alle brukere* mellom 18-67 år skal ha aktivitet/innhold i hverdagen. <i>(*Alle med vedtak om praktisk bistand/opplæring/avlastning)</i>	<i>Indikator:</i> Skal ha tilbud om dagaktivitet, jobb/skole og/eller fritidsaktivitet.	<i>Måltall:</i> 30
<i>Delmål for rus- og psykisk helsetjeneste:</i> Henvisninger som gjelder brukere i alder 18 – 26 år skal ha høy prioritet.	<i>Indikator:</i> Vedtak skal fattes i løpet av 3 uker fra mottatt henvisning.	<i>Måltall:</i> 100 %

3.9 NAV

1. TJENESTEBESKRIVELSE

a. **Tjenesteområder:** Ivaretagelse og saksbehandling knyttet til lov om sosiale tjenester (Lov om sosiale tjenester i arbeids- og velferdsforvaltningen (NAV)). Ivaretagelse og utøvelse av regelverket innenfor introduksjonsloven.

b. **Tjenestekvalitet:**

Brukerperspektiv		Res 16	Res 17	Res 18	Mål 18
Bedre tjenestekvaliteten	Brukerundersøkelse	-	-	-	
Medarbeiderperspektiv		Res 16	Res 17	Res 18	Mål 18
1) Bedre arbeidsmiljø og tjenester ved redusert sykefravær	Nærværsprosent		98,8	-	97
2) Dyktige, imøtekommende og skapende medarbeidere som skaper muligheter for mennesker.	Medarbeiderundersøkelse/Humankapitalindeks				
Ressursperspektiv		Res 16	Res 17	Res 18	Mål 18
Budsjett	I tusen kroner	1919	946	1004	1004
Regnskap	I tusen kroner	54	754		-
Regnskapsresultat	Forbruk målt i %	2,8	79,7	-	100

c. **Risikovurderinger:**

Effektiv drift vurdert etter KOSTRA-tall
Tall ikke tilgjengelig i KOSTRA.
Ivaretagelse av krav i lover og forskrifter
God ivaretagelse av lover og forskrifter. Gjennomgikk egentilsyn i dialog med fylkesmannen høsten 2017.
Måloppnåelse og tiltaksoppfølging
God måloppnåelse. Det er knyttet en vis risikovurdering til at det er veldig høy nærværsprosent og det er vanskelig å si noe konkret og hvor robust enheten er med tanke på sykefravær. Har hatt vedvarende lavt sykefravær over mange år.

2. TJENESTEMÅL

Hovedmål:		
Bedre levekårene for vanskeligstilte og bidra til sosial og økonomisk trygghet. Fremme overgangen til arbeid slik at den enkelte får mulighet til å leve og bo selvstendig. Bidra til likeverd, likestilling og forebygge og utjevne sosiale forskjeller.		
<i>Delmål NAV/intro: Redusere antallet barn som bor i familier og mottar økonomisk sosialhjelp.</i>	<i>Indikator: Antall barn</i>	<i>Måltall: 0</i>
<i>Delmål NAV/intro: Redusere antallet personer som har sosialhjelp som hovedinntektskilde</i>	<i>Indikator: Antall personer</i>	<i>Måltall: 5</i>
<i>Delmål NAV/Intro: Øke antall deltakere i kvalifiseringsprogrammet</i>	<i>Indikator: Antall personer</i>	<i>Måltall: 5</i>
<i>Delmål NAV/intro: Redusere antall stønadsmåneder for mottakere av økonomisk sosialhjelp</i>	<i>Indikator: Gjennomsnittlig stønadslengde per tilfelle</i>	<i>Måltall: 2</i>
<i>Delmål: Øke overgangen til arbeid og/eller utdanning etter endt introduksjonsprogram</i>	<i>Prosent</i>	<i>Måltall: 80%</i>

3.10 Pleie, rehabilitering og omsorg (PRO)

1. TJENESTEBESKRIVELSE

a. Tjenesteområder:

Øverbygd sykehjem – og omsorgssenter, Målselv syke – og aldershjem, Målselvtunet, hjemmetjenesten i øvre og nedre distrikt, omsorgsboliger, ett enetiltak.

b. Tjenestekvalitet:

Brukerperspektiv		Res 16	Res 17	Res 18	Mål 18
Mål 1*	Indikator				
Mål 2*	Indikator				
Medarbeiderperspektiv		Res 16	Res 17	Res 18	Mål 18
1) Bedre arbeidsmiljø og tjenester ved redusert sykefravær	Sykefraværspersent	14 %	13,9 %	15 %	8%
2) Dyktige, imøtekommende og skapende medarbeidere	Samlet skår (fra 1-6) på følgende indikatorer: - Bidrar du selv aktivt til at arbeidsplassen når sine mål? - Mestrer du jobben din ut fra forventningene som stilles til deg? - Løser dere felles arbeidsoppgaver på din arbeidsplass på en god måte? - Tror du brukerne er fornøyd med tjenestene fra din arbeidsplass?	PRO øvre: 5,2 PRO nedre: 4,9	**		5,3
Ressursperspektiv		Res 16	Res 17	Res 18	Mål 18
Budsjett	I tusen kroner	88 776	93 164	91 888	
Regnskap	I tusen kroner	88 787	87 672		
Regnskapsresultat	Forbruk målt i %	100	94,1		100

* Det er flere år siden vi har hatt brukerundersøkelse, slik at disse tallene vil ikke være forklarende for dagens situasjon. Vi planlegger brukerundersøkelse i løpet av 2019.

** Det er ikke gjennomført medarbeiderundersøkelse i 2017.

c. Risikovurderinger:

Effektiv drift vurdert etter KOSTRA-tall
Både andel innbyggere 80 år og over i institusjon (253) og utgifter pr. oppholdsdøgn i institusjon er noe over Kostragruppe 11 og landet for øvrig. Andel innbyggere 80 år og over som bruker hjemmetjenester (254) ligger over både Kostragruppe 11 og landet for øvrig. Andel brukere av hjemmetjenesten (254) 0-66 år ligger under Kostragruppe 11 og landet for øvrig. Når det gjelder hjemmetjenesten rapporterer både PRO og Bo og oppfølgingsenheten på 254. Det er derfor ikke mulig å entydig se på tall for enhet PRO.
Ivaretagelse av krav i lover og forskrifter
Tjenesten driftes etter ulike lovverk og forskrifter. I tillegg er det utarbeidet lokal forskrift for tildeling av langtidsopphold ved sykehjem. Det er innført avvikssystem for håndtering av meldinger om avvik, uheldige hendelser og forslag til forbedring. Avvik følges kontinuerlig opp av leder og ansatte i avdelingene. De fleste avvik gjelder medikamenthåndtering.
Måloppnåelse og tiltaksoppfølging
Andel innbyggere 80 år og over i institusjon (253) er 15,4 % og ligger 3 % over Kostragruppe 11 og landet for øvrig. Utgifter pr. oppholdsdøgn i institusjon er kr. 3.677 og ligger noe høyere enn Kostragruppe 11 og landet for øvrig.

Kommunen er langstrakt. Når hjelpebehovet blir økende for innbyggere som bor langt ute i distriktene, kan det være vanskelig å kunne imøtekomme store hjelpe – og pleiebehov. Da er ofte en institusjonsplass løsningen for å få gitt forsvarlig helsehjelp. Samhandlingsreformen har ført til at pasienter skrives tidligere ut fra sykehus enn før og ikke alle kan få den hjelpen de trenger i hjemmet. Derfor tilbys det korttids plass i en rehabiliteringsfase.

Målselv kommune har 3 institusjoner; MSAH som er et stort sykehjem, Måselvtunet som er en forsterket avdeling og ØSO som har en liten sykehjemsavdeling. Denne organiseringen kan føre til at det driftes dyrere enn andre kommuner. Når det nye sykehjemmet / helsehuset er ferdig vil det være 2 institusjoner i Målselv, noe som vil gi gunstig effekt på utgifter pr. liggedøgn.

Andel innbyggere 80 år og over som bruker hjemmetjenester (254) er 38,9 % og ligger mellom 4 – 6 % over Kostragruppe 11 og landet forøvrig. Dette kan ha sammenheng med kommunens geografiske utforming. Samtidig går det inn med tidlig intervensjon for å unngå for tidlig innleggelse i sykehjem. Hjemmetjenesten er i stor vekst pga økende andel eldre befolkning og konsekvenser av samhandlingsreformen. Det er ikke nattjeneste i hele kommunen.

Andel brukere av hjemmetjenesten 0-66 år er 39,2 % og ligger betydelig under Kostragruppe 11 og landet for øvrig. Her er tall fra PRO og Bo og oppfølging slått sammen.

Det må likevel sees på om eksisterende ressurser utnyttes i tilstrekkelig stor grad. Tallmaterialet kan tyde på at det gis tjenester til for mange. Dette må analyseres nærmere med tanke på hvilke forhold som spiller inn (geografi, bolig, familieforhold, antall sykehjemsplasser etc.). Det planlegges utredning av tjenesteområdet i løpet av 2019 jfr politisk vedtak høst 2018.

2. TJENESTEMÅL

Hovedmål:

Helse – og omsorgstjenesten har som mål å forebygge mer, diagnostisere og behandle tidligere.

<i>Delmål:</i> Tjenestene skal ha tilstrekkelig antall kvalifiserte medarbeidere som sikrer rett kompetanse på rett sted og til rett tid (Dyktig)	<i>Indikator:</i> Målbart gjennom stikkprøver på antall besatte stillinger. Kompetanse på rett sted og til rett tid kan gjøres gjennom kartlegging av både tidsbruk og oppgaver knyttet opp mot kompetanse ute i tjenesten.	<i>Måltall:</i> 100%
<i>Delmål:</i> Tjenestene skal samhandle med den enkelte bruker, pasient og pårørende i kartleggingen av bistandsbehov og utformingen av tjenestetilbudet, samt ha et tverrfaglig perspektiv (Imøtekommende)	<i>Indikator:</i> Brukerundersøkelser Antall gjennomførte inkomstsamtaler, kartleggingsbesøk i hjemmetjenesten	<i>Måltall:</i> 100%
<i>Delmål:</i> Tjenestene skal ta i bruk velferdsteknologiske løsninger (Skapende)	<i>Indikator:</i> Måles gjennom å plukke ut et visst antall velferdsteknologiske løsninger som skal implementeres i løpet av gitte periode.	<i>Måltall:</i> Antall 10 løsninger

3.11 Teknisk

1. TJENESTEBESKRIVELSE

a. Tjenesteområder:

Vann, avløp, renovasjon, vei, byggforvaltning, utvikling, brann (enkelte av disse ligger i regnskapet som egne rammeområder men er her framstilt samlet under enhet teknisk).

b. Tjenestekvalitet:

Brukerperspektiv		Res 16	Res 17	Res 18	Mål 18
Opprettholde eller øke produksjonsvolumet i landbruket	Melkekvote ku Jordbruksareal				
Bidra til nyetableringer og vekst i næringslivet	Antall virksomheter		81	83	-
Vedlikeholde kommunale bygg slik at de beholder/øker teknisk verdi	<i>Ikke utarbeidet</i>				
Medarbeiderperspektiv		Res 16	Res 17	Res 18	Mål 18
1) Bedre arbeidsmiljø og tjenester ved redusert sykefravær	Sykefraværspersent	7,3	1,9		Under 5 %
2) Dyktige, imøtekommende og skapende medarbeidere	I hvilken mestrer du jobben din ut ifra forventninger	5,0 (2014)	5,1 (2016)		5,0
	I hvilken grad bidrar du selv aktivt til at arbeidsplassen når sine mål	5,3 (2014)	5,0 (2016)		5,0
	I hvilken grad tror du din arbeidsplass har et godt omdømme	3,9 (2014)	4,2 (2016)		Bedre enn 4,0
Ressursperspektiv		Res 16	Res 17	Res 18	Mål 18
Budsjett	I tusen kroner	35 554	32 070	34 727	
Regnskap	I tusen kroner	34 194	33 555		
Regnskapsresultat	Forbruk målt i %	96,17	104,6		100

c. Risikovurderinger:

Effektiv drift vurdert etter KOSTRA-tall
KOSTRA-analyser viser at samferdsel og brann ligger over KOSTRA-gruppe 11. Vintervedlikehold forårsaker en del av dette pga. mange veikilometer og klimatiske forhold (mye snø). Innen brann er årsaken gjeldende avtaler om beredskap i samarbeid med Forsvaret.
Ivaretagelse av krav i lover og forskrifter
Enheten driftes i tråd med krav i lover og forskrifter.
Måloppnåelse og tiltaksoppfølging
Nye vedtatte planer danner grunnlag for videre oppfølging av tiltak i perioden som kommer.

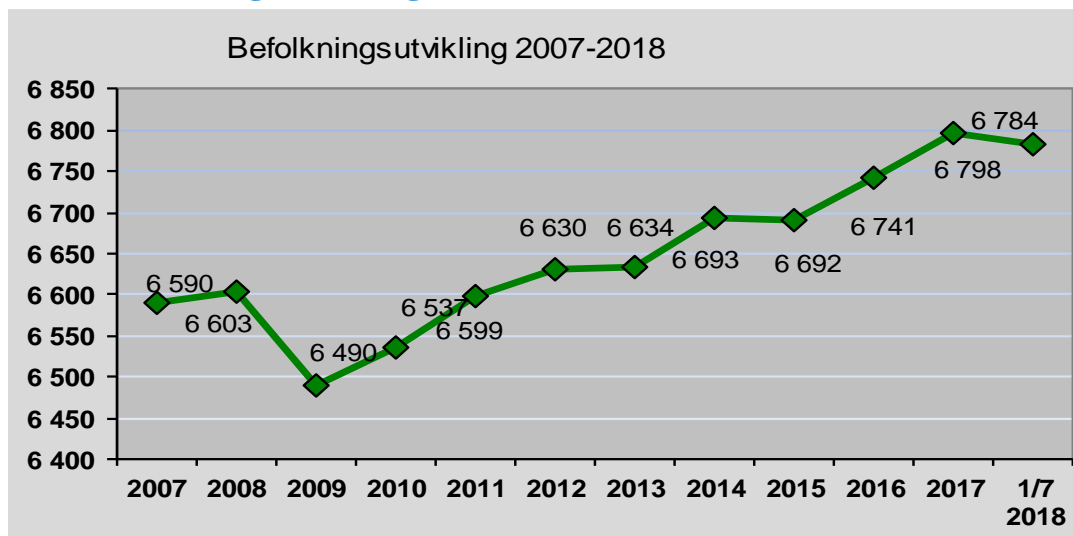
2. TJENSTEMÅL

Hovedmål, delmål, indikatorer og måltall for rammeområdet:

<i>Hovedmål:</i>		
Skape et levedyktig landbruk		
Opprettholde eller øke produksjonsvolumet i landbruket	Melkekvote ku Jordbruksareal	5 200 000 l. 27 245 m ²
<i>Hovedmål:</i>		
Skape næringsutvikling og etablering		
Bidra til nyetableringer og vekst i næringslivet	Antall nyetablerte virksomheter	86
<i>Hovedmål:</i>		
Ta vare på kommunal eiendom		
Vedlikeholde kommunale bygg slik at de beholder/øker teknisk verdi	<i>Må utarbeides</i>	

4 RAMMEBETINGELSER

4.1 Befolkningsutvikling



Årstall	2008	2016	2017	1/7 2018	2020	2030	2040
0-5 år	483	426	423	436	435	455	451
6-15 år	879	771	781	731	749	762	782
16-66 år	4306	4468	4466	4455	4492	4461	4382
67-79 år	615	738	777	794	832	953	1097
80-89 år	272	274	270	296	297	411	513
90 år eller eldre	48	64	64	72	55	81	136
Totalt	6603	6741	6781	6784	6860	7123	7361

Hittil har den demografiske utviklingen i Målselv kommune vært preget av forholdsvis stabilt folketall, men med endring i sammensetning hvor andelen 0-15 år vil reduseres fra dagens nivå 17,3 % til 16,8 %, mens andelen 67+ øker fra 16,8 % til 23,7 % av kommunens innbyggere. Denne endring i sammensetning vil medføre økt behov innenfor pleie – og omsorgstjenesten på ulike nivåer. Således blir det viktig å planlegge i god tid for framtidens behov, både ift. omfang og kvalitet, og innenfor de gitte økonomiske rammer. Dette er også beskrevet i kommunedelplan for helse og omsorg. Helse- og omsorgsstrukturen er politisk vedtatt utredet nærmere i 2019, og vil måtte peke på løsninger for å møte disse utfordringene.

4.2 Lønns- og prisvekst, endringer i pensjonsutgiftene

Lønns- og prisvekst

- Rådmann har lagt til grunn lønn- og prisvekst for kommunene (deflatoren) på 2,8 prosent fra 2018 til 2019 i henhold til statsbudsjettet.

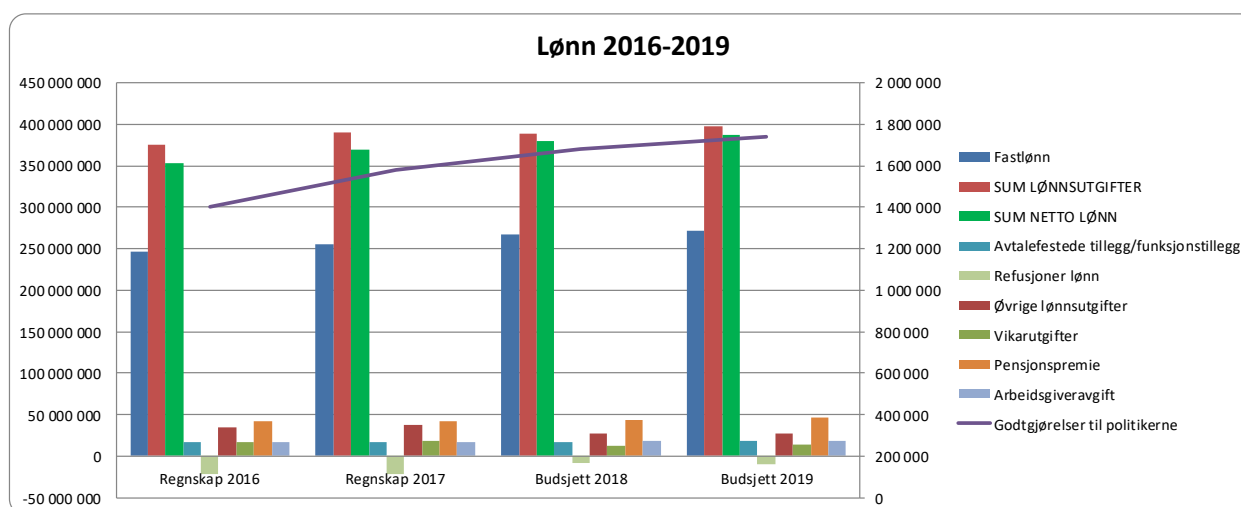
	2014	2015	2016	2017	2018	2019	Vekt
Lønnsvekst	3,5	3,3	2,7	2,7	3,0	3,3	0,667
Varer/tjeneste	2,0	2,5	2,7	2,1	1,8	1,9	0,333
Deflator	3,00	3,03	2,70	2,50	2,60	2,80	1

Arbeidsgivers andel av pensjonsutgiftene

I budsjettforslaget er normalpremien for pensjonsutgiftene, basert på aktuarberegninger av KLP/ KLP-Felles og SPK lagt til grunn. Premieavvik og fondsbruk er trukket tilbake fra rammeområdene fra 2018, og dette vil for KLP Felles medføre økt sats før nevnte premieavvik og fondsbruk. For rammeområde Fellesutgifter medfører dette en positiv nettoutgift. Beregningene gir følgende satser for 2019 ekskl. arb.takers andel:

KLP	15,5 % av brutto lønnsutgifter (gjelder sykepleiere).
SPK	13,33 % av brutto lønnsutgifter (gjelder lærere).
KLP felles	20,6 % av brutto lønnsutgifter (gjelder øvrige ansatte)

Oversikt over utviklingen i kommunens lønnsutgifter



Budsjettering av lønn skjer ved innlegging av lønns – og stillingsdata justert for inneværende års lønnsoppgjør. Deretter legges det inn en system-messig prisjustering som er ment å hensynta helårseffekt av inneværende års lønnsoppgjør og 7 – måneders -effekt av budsjettårets lønnsoppgjør - for 2019 er denne på 1,89 % ($3,25 \% * (7/12)$).

Veksten i lønnsutgifter er fortsatt moderat og utgjør samlet 2,19 %, eller 8,5 mill. kr. Premieavvik og premiefond er lagt inn med maksimalt effekt i budsjett for 2019. Fastlønnsvest er 1,28 %, eller 3,4 mill. kr. og utgjør sammen med pensjonsvekst på 2,5 mill. kr. hoveddelen av samlet vekst i lønnsutgifter.

4.3 Medarbeiderperspektivet

Nærvær

Nærværprosent: Det motsatte av sykefravær (prosentvis tilstedeværelse i forhold til årsverk når sykefravær er trukket fra). Pr. 2 i 2017 er nærvær for MK som helhet på 90,2 % mot 90,9% pr. T2 2016. Oversikt nærværprosent pr. T2 2017:

Nærvær	2012	2013	2014	2015	2016	2017	2018 T2
Sentraladm inkl. fellesutg	93,81 %	96,62 %	95,64 %	94,50 %	95,20 %	82,60 %	95,80 %
Skolene	91,63 %	93,21 %	92,06 %	93,80 %	93,10 %	92,70 %	89,80 %
SFO	83,00 %	82,01 %	85,32 %	89,20 %	90,40 %	89,20 %	83,90 %
Barnehagene	89,90 %	91,08 %	90,05 %	90,60 %	90,30 %	89,20 %	89,40 %
Div 2500++	90,19 %	92,60 %	89,15 %	86,60 %	90,90 %	94,70 %	89,90 %
Familieenheten	93,07 %	95,13 %	90,45 %	94,40 %	90,90 %	92,70 %	94,50 %
Bo - og Oppfølging	87,72 %	89,06 %	89,70 %	89,20 %	90,10 %	90,40 %	89,90 %
NAV	98,41 %	98,33 %	94,94 %	85,00 %	97,70 %	98,50 %	95,30 %
Pro Øvre	88,49 %	85,54 %	81,61 %	84,30 %	85,70 %	88,20 %	84,80 %
Pro Nedre	86,91 %	83,12 %	89,94 %	87,50 %	86,50 %	84,40 %	84,80 %
Kultur	84,07 %	96,47 %	84,23 %	86,90 %	94,00 %	95,40 %	96,30 %
Byggforvaltning	91,67 %	76,55 %	91,15 %	86,80 %	87,20 %	84,10 %	86,00 %
VARV	86,99 %	95,66 %	95,07 %	95,90 %	92,40 %	98,10 %	91,30 %
Utvikling	93,93 %	93,76 %	91,40 %	91,90 %	93,90 %	92,50 %	95,60 %
Totalt	90,01 %	89,87 %	90,37 %	90,50 %	90,60 %	90,20 %	89,60 %

Tallene er hentet ut fra rapport for sykefravær inkl. egenmeld og derfra bearbeidet og sortert på nøkkelområder tilsvarende årsverksrapport med noen få unntak. Dette med bakgrunn i ønske om å analysere og presentere nærvær mer helhetlig overfor politisk nivå så vel som at det er et nyttig verktøy for rådmannen.

Utviklingen i nærvær har vært negativ siste par år, mens nærværet samlet sett siste 7 år har ligget på et for lavt nivå samlet sett. Det er på de tunge områdene som PRO, skole og barnehage, hvor ca 60 % av årsverk ligger, nærværet trekkes ned.

Ved rapportering 2. tertial ble det fra ca 60 % av enhetene som meldt om helt eller delvis/muligens arbeidsrelatert sykefravær ((akutte ryggproblemer pga. hendelser, lite tilfredsstillende fysiske forhold, stress og krevende arbeidshverdag, personalkonflikt, utfordrende elevsituasjon)

Årsverk – utvikling

Område	Lønnsark 2019	Regnskap T2	Lønnsark 2018
Sentrale Folkevalgte	1,2	1,2	1,2
Sentraladministrasjonen	25,3	24,65	25,3
Fellesutgifter*	2,13	1,82	1,62
Undervisning*	135,13	135,44	135,66
Barnehage**	95,11	91,6	89,38
Familieenheten	37,6	38,18	37,45
Bo og Oppfølging	54,2	53,9	54,29
NAV	5,5	4,5	5,5
PRO	122,5	121,38	122,75
Kultur	12,97	10,77	11,65
Byggforvaltning	30,85	32,29	32,71
Brannvesen	7,07	8,31	8,07
VARV	18,23	17,33	19,63
Utvikling	10,75	8,18	9,75
Sum	558,54	549,55	554,96
Sum justert	554,54	545,55	550,96

* Flyttet 0,4 tillitsvalgt til Felles

**Helårseffekt 2 avdelinger

Tabellen ovenfor viser oversikt budsjetterte årsverk i perioden 2018 – 2019. I korte hovedtrekk er årsverksutvikling omtrent flat – tabell er for 2017 justert for eksternfinansierte prosjekter skole. Det er økning i årsverk ifm to tiltak på Bo og Oppfølging i tillegg til Utvikling hvor det er korrigert ifm feil i årsverkstelling ved nedtrekk i 2016.



Veksten i antall årsverk i perioden 2007 – 2013 ligger hovedsakelig innenfor områdene PRO, Barnehage og Bo og oppfølgingstjenesten. I tallene ligger også evt. prosjektstillinger som kan gi noe høyre snitt enn reelt for faste årsverk, men over tid gir dette små utslag når tallene er såpass store. Noe av veksten relateres til lovfestet rett til barnehageplass og opptrapping psykiatrien. Fra 2010 til 2011 økte det noe på PRO og Bo og oppfølgingstjenesten – sistnevnte som følge av nytt tiltak. For PRO har det betydning at Måselvtunet åpnet i 2006, noe som har gitt aktivitetsvekst. Av figur 1 framgår det tydelig at Måselv kommune over perioden 2007 – 2012 har hatt en stor aktivitetsvekst, noe økning på 50 årsverk i perioden vitner om. Det kommer også meget tydelig fram av figur1 den omstilling som i praksis ble iverksatt i budsjettprosess for 2013.

4.4 Kommunens inntekter

Frie inntekter

- Frie inntekter består av rammetilskudd, skatteinntekter (personlige skattytere), eiendomsskatt og andre ikke øremerkede statlige tilskudd, og er hovedfinansierings-kilden for driftsrammene.
- Enkeltelementene i skatt og rammetilskudd i økonomiplanperioden framkommer i tabellen nedenfor:

(år 2018-prisnivå i perioden 2018-2021)	PROGNOSE			
1000 kr	2016	2017	2018	2019
Innbyggertilskudd (likt beløp pr innb)	151 696	157 338	161 005	167 630
Utgiftsutjevning	13 683	11 242	15 561	17 604
Overgangsordninger (INGAR fra 2009)	-383	-681	-485	-361
Saker særskilt ford (fysioterapi/kvalifiseringsprog)	863	1 364	1 335	1 467
Nord-Norge-tilskudd/Namdals-tilskudd	21 679	22 104	22 235	22 916
Ordinært skjønn inkl bortfall av dif.arb.avg.	2 975	2 221	1 887	1 557
RNB 2018			17	
Budsjettvedtak 2018 stortinget ekskl. skjønn			166	
Ekstra skjønn tildelt av KMD				
Endringer saldert budsjett	921			
RNB 2012-2017, samt Dok8:135 S (2014-15)				
Sum rammetilsk uten inntektsutj	191 434	193 588	201 720	210 814
"Bykletrekket" (anslag etter 2010)				
Netto inntektsutjevning	7 922	8 134	6 474	6 474
Sum rammetilskudd	199 356	201 722	208 194	217 288
Rammetilskudd - endring i %	2,4	1,2	3,2	4,4
Skatt på formue og inntekt	179 331	187 236	191 136	194 013
Skatteinntekter - endring i %	20,31	4,41	2,08	1,51
Andre skatteinntekter (eiendomsskatt)	-	-	-	-
Sum skatt og rammetilskudd (avrundet)	378 687	389 000	399 300	411 300

Skjønnsmidler

- Rådmannen har forutsatt at Målselv kommune vil få 1 557 000 kr i skjønnsmidler i 2018.

Utgiftsutjamning

- Utgiftsutjamning er en korleksjon mellom kommunene ift. lett vs tungdrevne, også benevnt utgiftsbehov.
- Målselv kommune trekkes 12,4 millioner kroner for aldersgruppen 2-15 år, og gis 13 millioner kroner for aldersgruppen 67+. En ser at sistnevnte øker med 27 millioner kroner i 2019 – budsjettet.
- For kriteriene Basistillegg, Sone, Nabo og Landbruk gis Målselv kommune 21,4 millioner kroner, opp 1 mill. kr. fra 2018. For PU over 16 år økes det med 0,6 millioner kroner

Inntektsgarantiordningen (INGAR)

- Denne ordningen har som formål å skjerme kommunene mot brå nedgang i rammetilskottet og er ment å gjøre inntektssystemet mer fleksibelt og forutsigbart.
- Ordningen sikrer at ingen kommuner har en vekst før finansiering av ordningen som er mer enn 300 kroner per innbygger under beregnet vekst på landsbasis.

- Vekst for alle kommuner fra 2018 til 2019 er beregnet til 1 115 kr/innbygger, og beregnet inntektsgarantitilskudd er følgelig 400 kr/innbygger lavere - 715 kr/innbygger.
- For Målselv kommune er vekst beregnet til 1402 kr/innbygger, og kommunen trekkes for sin andel av medfinansiering INGAR for knappe 53 kroner/innbygger – i sum 361 000 kroner.

Konsesjonskraftinntekter

- Ifm Bardufoss kraftverk er det nå kommet nye målinger utført av NVE ifm utgående brukskonsesjon fra 1980 og reguleringskonsesjon fra 1951. Dette knyttes til utløpt leieavtalen mellom Statkraft og Troms Kraft hvor NVE nå har fattet vedtak om ny fordeling av konsesjonsavgifter og kraft etter Statkraft overtakelse av Bardufoss Kraftverk. Dette får konsekvenser for både konsesjonsavgift og konsesjonskraftvolum framover, og også med tilbakevirkende kraft. Tidligere kraftvolum var 9,67 GWh, og er nå redusert til 4,73 GWh. Dette utgjør om lag 550 – 600 000 i redusert netto inntekt med pris rundt 25-26 øre/kWh og OED-pris og innmatingskostand på om lag 14 øre/kWh. Det vil bli foretatt et etteroppgjør med virkning fra 1/1-13 ihht. vedtatt oppsett. Dette innebærer 6 år som skal etterbetales, og en må påregne et sted mellom 4-4,5 millioner kroner.
- Høy fastpris for 2019 gir økt netto inntekt fra konsesjonskraftsinntekter. beregnet til nær 3,3 mill. kr. Inntekten er for 18,33 GWh sikret på 36,94 kr./KWh

Eiendomsskatt

- For eiendomsskatteåret 2019 skal det skrives ut eiendomsskatt på faste eiendommer i hele kommunen, jf. Eiendomsskatteleva (esktl.) §§ 2 og 3 bokstav a.
- For eiendomsskatteåret 2019 skal det også skrives ut eiendomsskatt på et «særskilt fastsett grunnlag» i henhold til overgangsregelen til eiendomsskatteleva §§ 3 og 4 første ledd. Det særskilte grunnlaget skal i 2019 være lik 6/7 av differansen mellom eiendomsskattegrunnlaget i 2018 og 2019 som er forårsaket av at produksjonsutstyr- og installasjoner ikke skal regnes med i grunnlaget for verk og bruk som fra og med 2019 blir ansett som næringsseiendom
- Den alminnelige eiendomsskattesatsen for skatteåret for 2018 er 7 promille, jf.esktl. § 11 første ledd.
- Differensiert skattesats for eiendommer med selvstendig boenheter for skatteåret 2018 er 5 promille, jf. esktl. § 12 bokstav a. Den samme satsen skal også legges til grunn for fritidsboliger.
- Takstvedtekter for eiendomsskatt i Målselv kommune vedtatt i kommunestyret 22.06.2016 skal gjelde for eiendomsskatteåret 2018, jf.esktl. § 10
- Eiendomsskatten skrives ut i 4 terminer, jf. esktl. § 25 første ledd.

Siste alminnelige taksering i kommunen ble gjennomført i år 2017.

Følgende eiendommer anbefales fritatt helt for eiendomsskatt i 2018

- Eiendom til stiftelser eller institusjoner som tar sikte på å gagne en kommune, fylke eller stat, esktl. § 7a (vedlegg).
- Bygning som har historisk verdi og er fredet etter lov om kulturminner, esktl. § 7b (Vedlegg).
- Bygning og grunn i visse luter av kommunen, esktl. § 7d.
- Boliger 5 års-regel, esktl. § 7c.

4.5 Disponible rammer til netto drift – Fellesfinanser

Skjema 1A Rådmannens forslag

(BELØP I 1.000 KR)	Regnskap 2016	Regnskap 2017	Budsjett 2018	Budsjett 2019	Budsjett 2020	Budsjett 2021	Budsjett 2022
Skatt på formue og inntekt	-179 331	-187 236	-189 027	-194 027	-199 072	-204 248	-209 558
Ordinært rammetilskudd	-198 555	-199 646	-208 160	-217 391	-223 485	-229 749	-236 189
Skatt på eiendom	-30 007	-36 616	-35 262	-36 684	-37 235	-37 793	-38 360
Andre direkte eller indirekte skatter	0	0	0	0	0	0	0
Andre generelle statstilskudd	-4 327	-1 215	-1 939	-1 939	-1 951	-1 963	-1 975
Sum frie disponible inntekter	-412 220	-424 713	-434 388	-450 041	-461 741	-473 752	-486 082
Renteinntekter og utbytte	-1 826	-1 416	-1 758	-1 758	-1 758	-1 758	-1 758
Gevinst finansielle instrumenter	0	0	0	0	0	0	0
Renteutgifter, provisjoner og andre finansutgifter	10 740	9 728	13 068	15 268	20 218	21 718	22 218
Tap finansielle instrumenter	0	0	0	0	0	0	0
Avdrag på lån	19 946	20 780	22 000	23 400	26 870	26 070	24 470
Netto finansinntekter/-utgifter	28 861	29 092	33 310	36 910	45 330	46 030	44 930
Til dekning av tidligere års regnskapsmessige merforbruk	-383 360	-395 621	-401 079	-413 132	-416 412	-427 722	-441 152
Til bundne avsetninger	13 257	13 695	38	2 771	7 430	7 558	10 631
Til ubundne avsetninger	866	10	0	0	0	0	0
Bruk at tidligere års regnskapsmessige mindreforbruk	-16 498	-13 318	0	0	0	0	0
Bruk av ubundne avsetninger	-3 900	-9 051	-2 485	0	0	0	0
Bruk av bundne avsetninger	-150	-377	0	0	0	0	0
Netto avsetninger	-6 426	-9 041	-2 447	2 771	7 430	7 558	10 631
Overført til investeringsbudsjettet	24	0	70	70	70	70	70
Til fordeling drift	-389 761	-404 662	-403 456	-410 290	-408 912	-420 094	-430 451
Sum fordelt til drift	403 079	404 662	403 456	410 290	408 912	420 094	430 451
Merforbruk/mindreforbruk = 0	13 318	15 136	0	0	0	0	0

Skjema 1A Formannskapetets innstilling

	(BELØP I 1.000 KR)	Regnskap 2016	Regnskap 2017	Budsjett 2018	Budsjett 2019	Budsjett 2020	Budsjett 2021	Budsjett 2022
1	Skatt på formue og inntekt	-179 331	-187 236	-189 027	-194 027	-199 072	-204 248	-209 558
2	Ordinært rammetilskudd	-198 555	-199 646	-208 160	-217 391	-223 485	-229 749	-236 189
3	Skatt på eiendom	-30 007	-36 616	-35 262	-35 584	-36 118	-36 660	-37 210
4	Andre direkte eller indirekte skatter	0	0	0	0	0	0	0
5	Andre generelle statstilskudd	-4 327	-1 215	-1 939	-1 939	-1 951	-1 963	-1 975
6	Sum frie disponible inntekter	-412 220	-424 713	-434 388	-448 941	-460 625	-472 619	-484 931
7	Renteinntekter og utbytte	-1 826	-1 416	-1 758	-1 758	-1 758	-1 758	-1 758
8	Gevinst finansielle instrumenter	0	0	0	0	0	0	0
8	Renteutgifter, provisjoner og andre finansutgifter	10 740	9 728	13 068	15 093	20 218	21 718	22 218
	Tap finansielle instrumenter	0	0	0	0	0	0	0
9	Avdrag på lån	19 946	20 780	22 000	23 400	26 535	26 070	24 470
10	Netto finansinntekter/-utgifter	28 861	29 092	33 310	36 735	44 995	46 030	44 930
		-383 360	-395 621	-401 079	-412 207	-415 630	-426 589	-440 002
11	Til dekning av tidligere års regnskapsmessige merforbruk	0	0	0	0	0	0	0
12	Til bundne avsetninger	13 257	13 695	38	1 235	1 668	1 755	4 682
13	Til ubundne avsetninger	866	10	0	0	0	0	0
14	Bruk av tidligere års regnskapsmessige mindreforbruk	-16 498	-13 318	0	0	0	0	0
15	Bruk av ubundne avsetninger	0	0	0	0	0	0	0
15	Bruk av ubundne avsetninger	-3 900	-9 051	-2 485	0	0	0	0
16	Bruk av bundne avsetninger	-150	-377	0	0	0	0	0
17	Netto avsetninger	-6 426	-9 041	-2 447	1 235	1 668	1 755	4 682
18	Overført til investeringsbudsjettet	24	0	70	70	70	70	70
19	Til fordeling drift	-389 761	-404 662	-403 456	-410 901	-413 892	-424 764	-435 250
20	Sum fordelt til drift	403 079	404 662	403 456	410 901	413 892	424 764	435 250
21	Merforbruk/mindreforbruk = 0	13 318	15 136	0	0	0	0	0

5 DRIFTSBUDSJETT

5.1 Økonomiplan rammeområder

Skjema 1B rådmannens forslag

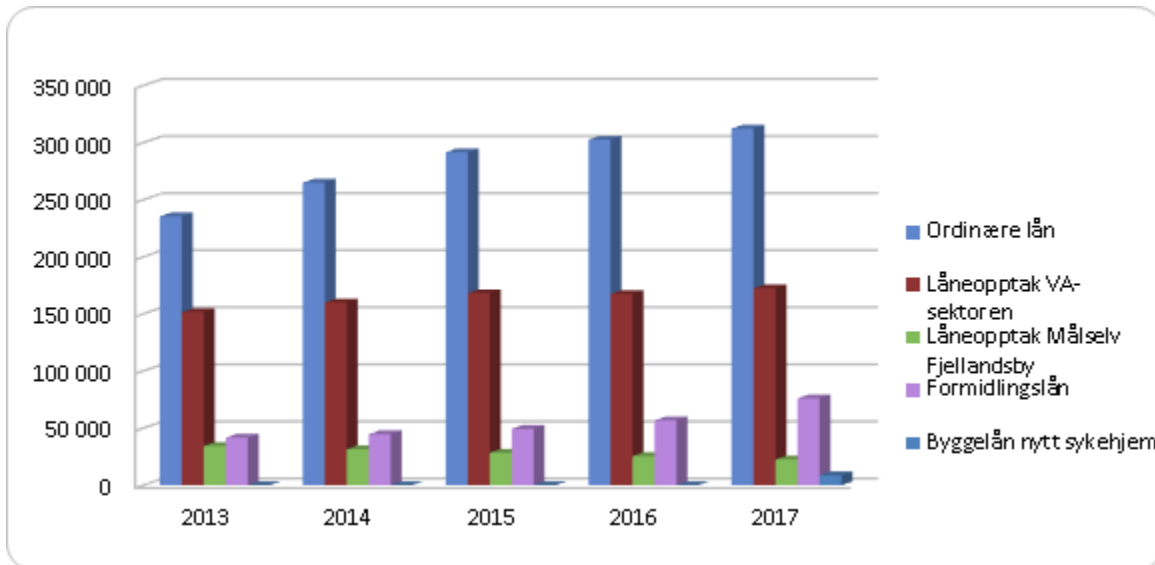
(BELØP I 1.000 KR)	REGNSKAP	BUDSJETT	BUDSJETT	BUDSJETT	BUDSJETT	BUDSJETT
	2017	2018	2019	2020	2021	2022
Sentrale folkevalgte organ og revisjon	4 231	4 370	4 401	4 267	4 275	4 283
Sentraladministrasjonen	19 825	24 357	25 109	25 502	25 975	26 101
Fellesutgifter	3 133	5 994	-5 232	-1 800	1 832	2 273
Undervisning	80 489	85 520	88 568	89 070	91 433	94 008
Barnehager	40 883	43 166	47 319	48 666	50 110	51 685
Familieenheten	41 797	45 290	46 357	46 194	47 184	48 243
Samhandlingsreformen	79	300	300	300	300	300
Bo og Oppfølging	59 525	59 278	64 805	60 850	62 279	63 830
NAV	764	1 418	4 347	3 987	4 072	4 163
PRO-tjenesten	87 593	91 588	91 761	91 928	94 107	96 536
Kultur	10 175	10 733	10 308	10 278	10 463	10 717
Byggforvaltning	24 749	26 244	26 507	26 066	26 581	26 984
VAR	-15 943	-18 642	-21 019	-22 136	-24 474	-25 011
Brannvesen	5 331	5 614	4 152	3 472	3 519	3 711
Vei	16 414	14 420	17 145	16 665	16 687	16 709
Utvikling	3 004	5 092	5 706	5 899	6 106	6 330
Livssyn	4 951	5 030	4 830	4 830	4 830	4 830
Fellesfinanser	2 524	-6 314	-5 073	-5 127	-5 183	-5 240
Sum netto driftsrammer	389 526	403 456	410 290	408 912	420 094	430 451
Til fordeling drift fra skjema 1A	404 662	403 456	410 290	408 912	420 094	430 451
Sum mer/mindreforbruk	-15 136	0	0	0	0	0

Skjema 1B formannskapetets innstilling

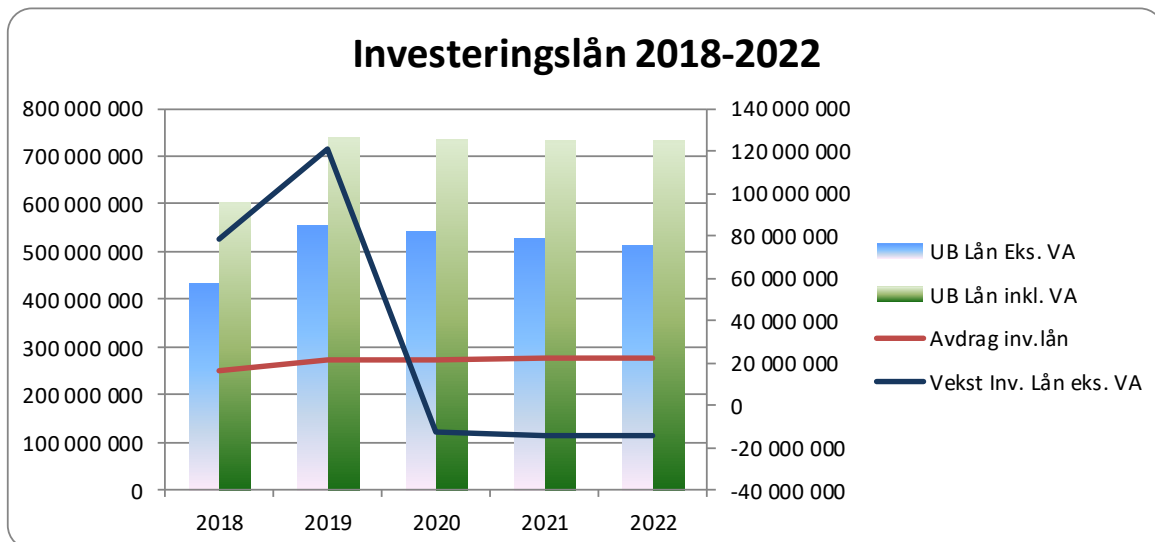
(BELØP I 1.000 KR)	REGNSKAP	BUDSJETT	BUDSJETT	BUDSJETT	BUDSJETT	BUDSJETT
	2017	2018	2019	2020	2021	2022
Sentrale folkevalgte organ og revisjon	4 231	4 370	4 505	4 446	4 453	4 462
Sentraladministrasjonen	19 825	24 357	25 200	25 573	26 003	26 126
Fellesutgifter	3 133	5 994	-5 232	-1 800	1 832	2 273
Undervisning	80 489	85 520	87 542	89 775	92 165	94 770
Barnehager	40 883	43 166	47 183	48 531	49 975	51 550
Familieenheten	41 797	45 290	46 808	46 704	47 143	48 172
Samhandlingsreformen	79	300	300	300	300	300
Bo og Oppfølging	59 525	59 278	65 154	61 526	62 974	64 517
NAV	764	1 418	4 347	3 961	4 044	4 135
PRO-tjenesten	87 593	91 588	91 709	93 852	96 143	98 636
Kultur	10 175	10 733	10 696	10 661	10 904	11 166
Byggforvaltning	24 749	26 244	26 879	26 243	26 618	27 015
VAR	-15 943	-18 642	-21 019	-22 136	-24 474	-25 011
Brannvesen	5 331	5 614	4 090	3 725	3 839	3 962
Vei	16 414	14 420	17 145	16 665	16 687	16 709
Utvikling	3 004	5 092	5 706	5 899	6 106	6 330
Livssyn	4 951	5 030	4 961	5 096	5 235	5 378
Fellesfinanser	2 524	-6 314	-5 073	-5 127	-5 183	-5 240
Sum netto driftsrammer	389 526	403 456	410 901	413 892	424 764	435 250
Til fordeling drift fra skjema 1A	404 662	403 456	410 901	413 892	424 764	435 250
Sum mer/mindreforbruk	-15 136	0	0	0	0	0

6 INVESTERINGSBUDSJETT 2019 – 2022

6.1 Langsiktig lånegjeld



6.2 Utvikling investeringslån 2018 – 2022



Tot.lån eks. startlån	2018	2019	2020	2021	2022
Lån IB	515 851 000	604 321 366	738 621 366	736 471 366	733 371 366
Nto.Låneopptak	110 000 000	157 600 000	23 750 000	22 500 000	22 500 000
Avdrag totale.lån	21 529 634	23 300 000	25 900 000	25 600 000	23 700 000
UB Lån inkl. VA	604 321 366	738 621 366	736 471 366	733 371 366	732 171 366
Vekst totale lån	88 470 366	134 300 000	-2 150 000	-3 100 000	-1 200 000
Memoria ubr.lån	62 412 685	41 905 982	41 905 982	41 905 982	41 905 982
Justert lån	541 908 681	696 715 384	694 565 384	691 465 384	690 265 384

Inv.lån eks. VA	2018	2019	2020	2021	2022
Lån IB	354 736 114	433 188 892	554 488 337	541 646 116	527 303 894
Nto. Låneopptak	95 000 000	142 600 000	8 750 000	7 500 000	7 500 000
Avdrag inv.lån	16 547 222	21 300 555	21 592 222	21 842 222	22 092 222
UB Lån Eks. VA	433 188 892	554 488 337	541 646 116	527 303 894	512 711 673
Vekst Inv. Lån eks. VA	78 452 778	121 299 445	-12 842 222	-14 342 222	-14 592 222

Lånegjeldens utvikling:

Av oversikter over ser en at MK i perioden 2018-2022 øker sin gjeld forholdsvis mye, og anslagsvis er oppe i knappe 550 mill når en ser bort fra VA. I dette ligger tunge investeringer som nytt sykehjem og Boliger m/tjenestetilknytning – sistnevnte er ment å være selvfinansierende på sikt. For disse 2 investeringen isolert er avdrags – og renteeffekt ca. 8 millioner kroner når alt står klart og er aktivert i balansen. For nytt sykehjem er det viktig å se denne investeringen opp mot framtidig spart vedlikehold på MSAH og ikke minst behov for investeringer der for å kunne fortsette hensiktsmessig drift i bygget. Det forventer også en viss rasjonaliseringsgevinst ved et moderne bygg framover etter som eldrebølgen treffer også MK. For boliger med tjenestetilknytning ligger det inne i budsjett et besparelse som følge av samlokalisering samt at det er forutsatt leieinntekter som dekker finans og fdv.

6.3 Økonomiplan investering

Skjema 2B rådmannens forslag

MÅSELV KOMMUNE - ØKONOMIPLAN 2019 - 2022								
Budsjettskjema 2B								
	Vedtatt ramme pr. 31.12.18	Vedtatt ramme pr. 2022	Medgått pr. 31.12.17	B-2018	B-2019	B-2020	B-2021	B-2022
				105 714 500	240 021 357	26 575 000	26 675 000	26 675 000
Hovedplan vann	Løpende	Løpende		8 000 000	7 500 000	10 000 000	10 000 000	10 000 000
Hovedplan avløp	Løpende	Løpende		7 000 000	7 500 000	5 000 000	5 000 000	5 000 000
Trafikksikkerhetstiltak	Løpende	Løpende		500 000	500 000	500 000	500 000	500 000
Veiformål	6 000 000	14 000 000	3 872 547	2 000 000	2 000 000	2 000 000	2 000 000	2 000 000
Nytt sykehjem Andslimoen	114 076 000	198 400 000	27 175 364	16 000 000	91 200 000			
Bolig m/tjenestetilknytning	29 450 000	76 000 000	4 713 626	25 200 000	60 300 000			
Flerbruksall Olsborg	14 500 000	14 500 000	499 828	14 500 000	14 500 000			
Gimlehallen gulv og styrke	1 974 000	1 974 000	15 427	1 974 000	1 940 000			
Småhus Øverli	6 660 000	6 660 000	2 421 355	2 000 000	3 300 000			
Utvidelse Olsborg barnehage	2 466 000	5 566 000		5 566 000	3 100 000			
Utvidelse Bjørkeng barnehage	2 500 000	2 500 000		2 500 000	1 700 000			
Utvidelse Karlstad barnehage	1 450 000	1 450 000		1 450 000	250 000			
Bredbåndsutbygging	1 000 000	1 000 000		1 000 000	1 000 000			
Diverse prosjekter	0	15 000 000			0	5 000 000	5 000 000	5 000 000
KLP EK-innskudd	Løpende	Løpende		1 700 000	2 100 000	2 200 000	2 300 000	2 300 000
MVA				16 324 500	43 131 357	1 875 000	1 875 000	1 875 000

Skjema 2B formannskapetets innstilling

MÅSELV KOMMUNE - ØKONOMIPLAN 2019 - 2022								
Budsjettskjema 2B								
	Vedtatt ramme pr. 31.12.18	Vedtatt ramme pr. 2022	Medgått pr. 31.12.17	B-2018	B-2019	B-2020	B-2021	B-2022
				105 714 500	249 396 357	55 325 000	26 675 000	26 675 000
Hovedplan vann	Løpende	Løpende		8 000 000	7 500 000	10 000 000	10 000 000	10 000 000
Hovedplan avløp	Løpende	Løpende		7 000 000	7 500 000	5 000 000	5 000 000	5 000 000
Trafikksikkerhetstiltak	Løpende	Løpende		500 000	500 000	500 000	500 000	500 000
Veiformål	6 000 000	14 000 000	3 872 547	2 000 000	2 000 000	2 000 000	2 000 000	2 000 000
Nytt sykehjem Andslimoen	114 076 000	198 400 000	27 175 364	16 000 000	91 200 000			
Bolig m/tjenestetilknytning	29 450 000	76 000 000	4 713 626	25 200 000	60 300 000			
Flerbruksall Olsborg	14 500 000	14 500 000	499 828	14 500 000	22 000 000	23 000 000		
Gimlehallen gulv og styrke	1 974 000	1 974 000	15 427	1 974 000	1 940 000			
Småhus Øverli	6 660 000	6 660 000	2 421 355	2 000 000	3 300 000			
Utvidelse Olsborg barnehage	2 466 000	5 566 000		5 566 000	3 100 000			
Utvidelse Bjørkeng barnehage	2 500 000	2 500 000		2 500 000	1 700 000			
Utvidelse Karlstad barnehage	1 450 000	1 450 000		1 450 000	250 000			
Bredbåndsutbygging	1 000 000	1 000 000		1 000 000	1 000 000			
Diverse prosjekter	0	15 000 000			0	5 000 000	5 000 000	5 000 000
KLP EK-innskudd	Løpende	Løpende		1 700 000	2 100 000	2 200 000	2 300 000	2 300 000
MVA				16 324 500	45 006 357	7 625 000	1 875 000	1 875 000

6.4 Finansiering investeringer

Skjema 2A rådmannens forslag

MÅLSELV KOMMUNE - ØKONOMIPLAN 2019 - 2022						
Budsjettskjema 2A						
	R-2016	R-2017	B-2019	B-2020	B-2021	B-2022
Investeringer i anleggsmidler	32 543 600	56 963 212	237 921 357	24 375 000	24 375 000	24 375 000
Utlån og forskutteringer	5 962 000	13 443 346	18 000 000	18 000 000	18 000 000	18 000 000
Kjøp aksjer og andeler	1 714 651	1 879 972	2 100 000	2 200 000	2 300 000	2 300 000
Avdrag på lån	4 114 854	4 883 036	3 500 000	3 500 000	3 500 000	3 500 000
Dekning av tidligere års udekket	2 506 266	1 679 036	0	0	0	0
Avsetninger	3 167 355	3 360 387	0	0	0	0
Årets finansieringsbehov	50 008 726	82 208 988	261 521 357	48 075 000	48 175 000	48 175 000
<i>Finansiert slik:</i>						
Bruk av lånemidler	-31 543 117	-52 275 180	-112 295 000	-40 500 000	-40 500 000	-40 500 000
Inntekter fra salg av anleggsmidler	-520 045	-641 540	0			
Tilskudd til investeringer	-794 400	-7 477 769	-100 495 000	0	0	0
Mva-kompensasjon	-5 481 145	-7 085 713	-43 131 357	-1 875 000	-1 875 000	-1 875 000
Mottatte avdrag på utlån og refusjoner	-4 520 279	-4 982 021	-3 500 000	-3 500 000	-3 500 000	-3 500 000
Andre inntekter	-	-21 368	0	0	0	0
Sum ekstern finansiering	-42 858 985	-72 483 591	-259 421 357	-45 875 000	-45 875 000	-45 875 000
Overført fra driftsregnskapet	-24 400	-	0	0	0	0
Bruk av tidl. års udisponert	0	0	0	0	0	0
Bruk av avsetninger	-5 446 305	-9 725 397	-2 100 000	-2 200 000	-2 300 000	-2 300 000
Sum finansiering	-48 329 690	-82 208 988	-261 521 357	-48 075 000	-48 175 000	-48 175 000
Udekket/udisponert	1 679 036	0	0	0	0	0

Skjema 2A formannskapetets innstilling

MÅLSELV KOMMUNE - ØKONOMIPLAN 2019 - 2022						
Budsjettskjema 2A						
	R-2016	R-2017	B-2019	B-2020	B-2021	B-2022
Investeringer i anleggsmidler	32 543 600	56 963 212	247 296 357	53 125 000	24 375 000	24 375 000
Utlån og forskutteringer	5 962 000	13 443 346	18 000 000	18 000 000	18 000 000	18 000 000
Kjøp aksjer og andeler	1 714 651	1 879 972	2 100 000	2 200 000	2 300 000	2 300 000
Avdrag på lån	4 114 854	4 883 036	3 500 000	3 500 000	3 500 000	3 500 000
Dekning av tidligere års udekket	2 506 266	1 679 036	0	0	0	0
Avsetninger	3 167 355	3 360 387	0	0	0	0
Årets finansieringsbehov	50 008 726	82 208 988	270 896 357	76 825 000	48 175 000	48 175 000
<i>Finansiert slik:</i>						
Bruk av lånemidler	-31 543 117	-52 275 180	-171 360 000	-63 500 000	-28 000 000	-40 500 000
Inntekter fra salg av anleggsmidler	-520 045	-641 540	0			
Tilskudd til investeringer	-794 400	-7 477 769	-48 930 000	0	-12 500 000	0
Mva-kompensasjon	-5 481 145	-7 085 713	-45 006 357	-7 625 000	-1 875 000	-1 875 000
Mottatte avdrag på utlån og refusjoner	-4 520 279	-4 982 021	-3 500 000	-3 500 000	-3 500 000	-3 500 000
Andre inntekter	-	-21 368	0	0	0	0
Sum ekstern finansiering	-42 858 985	-72 483 591	-268 796 357	-74 625 000	-45 875 000	-45 875 000
Overført fra driftsregnskapet	-24 400	-	0	0	0	0
Bruk av tidl. års udisponert	0	0	0	0	0	0
Bruk av avsetninger	-5 446 305	-9 725 397	-2 100 000	-2 200 000	-2 300 000	-2 300 000
Sum finansiering	-48 329 690	-82 208 988	-270 896 357	-76 825 000	-48 175 000	-48 175 000
Udekket/udisponert	1 679 036	0	0	0	0	0

6.5 Oppsummering av forutsetninger i det økonomiske opplegget

Økonomiplanen for perioden 2019-2022 legges fram med samtlige år i balanse. Tallgrunnlaget er bearbeidet og gjennomgått administrativt og har vært gjenstand for debatt i arbeidsmøte med formannskapet 16. oktober og 1. november ifm informasjonsmøte.

Som et hvert langsiktig dokument hviler også dette på noen forutsetninger. Det er bl.a. lagt til grunn en lønnsvekst på 3,25 % i perioden og deflator 2,8 %, og ramme og skatt er også justert ut fra denne forutsetningen. Videre er det lagt inn prisjusteringer på både utgifts – og inntektssiden slik at en forsøker å tilnærme seg et mest mulig realistisk bilde gitt dagens kunnskap.

I planperioden er det forutsatt fortsatt høy investeringsaktivitet, noe som påvirker kommunens drift ved økte avdrag og renter.

Innenfor pensjon er det framskrevet utgifter hensyntatt premieavvik og amortisering av disse i perioden med bakgrunn i pensjonssats for 2018 og anslag pensjonssats og premieavvik m/amortisering fra KLP.

Netto driftsresultat styrkes i perioden 2019-2022 fra minus 0 % av driftsinntekter til 1,375 % av driftsinntekter. Ihht. tommelfinger- regel fra TBU (Teknisk Beregningsutvalg) bør netto driftsresultat minimum være på 1,75 % av driftsinntekter for slik å kunne håndtere evt. utfordringer som dukker opp gjennom året.

I perioden 2018-2022 er det lagt opp til bruk av disp.fond tilsvarende 17,9 mill. kr i drift og 11 mill. kr. i investering ifm egenkapitalinnskudd KLP – i sum 28,9 mill. kr. Før evt avsetning resultat 2019-2022 er det manko på 2,7 mill. i disp.fondet. I perioden 2019-2022 vil akkumulert resultat være 28,4 mill, slik at justert for dette vil dispfond. ved utgangen av perioden være 25,7 mill. kr.

Risikovurdering:

Balansen i Budsjett og økonomiplan 2019-2022 forutsetter til dels betydelige inngrep i kommunens drift på flere av de store tjenesteområdene. For 2019 vil gjennomføring av tiltak medføre en reduksjon i drift på om lag 18 mill kr. Ytterligere tiltak samt effekter av pensjon mm. Som følge av at dette vil berøre lønnsmassen, gir tiltak på ca. 32,4 mill. kr. i 2022. Det ligger en stor risiko knyttet til gjennomføring av en del foreslåtte tiltak, noe som vil gå direkte på resultat med økt risiko for merforbruk. Slik det framstår nå, har ikke Målselv kommune nok reserver i sitt budsjett til å håndtere større hendelser som måtte inntreffe i perioden 2019 – 2022 hvis foreslåtte tiltak ikke gjennomføres fullt ut.

Oppsummert; Budsjett og økonomiplan er i balanse i perioden, men tunge investeringer og høyt aktivitetsnivå som ved siden av behov for til dels krevende nedtrekk øker risikoen for at kommunen ikke vil klare å håndtere utfordringer som dukker opp gjennom året. Uten ønskede effekter av nedtrekk vil kommunen stå uten handlefrihet i perioden, disposisjonsfond være tømt og muligheten for å drive positiv aktivitet vil være sterkt begrenset.

7 VEDLEGG 1: KOMMUNALE GEBYRER OG BETALINGSSATSER

7.1 Vann, avløp og renovasjon

I VANNGEBYR		Dekningsgrad 100 %			
			år 2019	endring	år 2018
1	Engangsgebyr for tilknytning over 200 m ²	pr m ²	36,00	2,86 %	35,00
2	Tilknytningsgebyr ekskl. Målselv Fjellandsby	inntil 200 m ²	5 000,00	0,00 %	5 000,00
3	Tilknytningsgebyr Målselv Fjellandsby	inntil 200 m ²	16 500,00	0,00 %	16 500,00
4	Tilknytningsgebyr Målselv Fjellandsby	under 60 m ²	8 250,00	0,00 %	8 250,00
5	Tilknytningsgebyr Målselv Fjellandsby	under 30 m ²	5 125,00	0,00 %	5 125,00
6	Forbruksgebyr	pr m ² /m ³	21,13	31,08 %	16,12
7	Forbruksgebyr hytter/fritidsboliger	pr m ² /m ³	21,13	31,08 %	16,12
8	Abonnementsgebyr ekskl. Målselv Fjellandsby	pr enhet	677,00	28,95 %	525,00
9	Abonnementsgebyr Målselv Fjellandsby	pr enhet	3 465,00	0,00 %	3 465,00
10	Abonnementsgebyr Næring 1 (over 30 000 m ³ pr. år)	pr. enhet	25 000,00		25 000,00
11	Abonnementsgebyr Næring 2 (5 000 - 30 000 m ³ pr. år)	pr. enhet	10 000,00		10 000,00
12	Abonnementsgebyr Næring 3 (0 - 5 000 m ³ pr. år)	pr. enhet	3 000,00		3 000,00
13	Hus vannmåler	årlig leie	200,00	0,00 %	200,00
14	Plomberingsgebyr	pr gang	500,00	0,00 %	500,00
15	Stipulert forbruk for et gebyrpliktig areal fra 0 - 105 m ² fastsettes til 100 m ³ /år.				
16	Stipulert forbruk for et gebyrpliktig areal fra over 105 m ² økes med 10 m ³ /år pr. 10. m ² (avrundes oppover).				
17	Stipulert forbruk for hytter og fritidseiendommer fastsettes til 60% av stipulert forbruk.				
II KLOAKKEBYR		Dekningsgrad 100 %			
			år 2019	endring	år 2018
1	Engangsgebyr for tilknytning over 200 m ²	pr m ²	47,00	4,44 %	45,00
2	Tilknytningsgebyr ekskl. Målselv Fjellandsby	inntil 200 m ²	5 000,00	0,00 %	5 000,00
3	Tilknytningsgebyr Målselv Fjellandsby	inntil 200 m ²	5 500,00	0,00 %	5 500,00
4	Tilknytningsgebyr Målselv Fjellandsby	under 60 m ²	2 750,00	0,00 %	2 750,00
5	Tilknytningsgebyr Målselv Fjellandsby	under 30 m ²	1 375,00	0,00 %	1 375,00
6	Forbruksgebyr	pr m ² /m ³	31,65	29,93 %	24,36
7	Forbruksgebyr hytter/fritidsboliger	pr m ² /m ³	31,65	29,93 %	24,36
8	Abonnementsgebyr ekskl. Målselv Fjellandsby	pr enhet	934,00	24,04 %	753,00
9	Abonnementsgebyr Målselv Fjellandsby	pr enhet	1 155,00	0,00 %	1 155,00
10	Abonnementsgebyr Næring 1 (over 30 000 m ³ pr. år)	pr. enhet	25 000,00		25 000,00
11	Abonnementsgebyr Næring 2 (5 000 - 30 000 m ³ pr. år)	pr. enhet	10 000,00		10 000,00
12	Abonnementsgebyr Næring 3 (0 - 5 000 m ³ pr. år)	pr. enhet	3 000,00		3 000,00
13	Hus vannmåler	årlig leie	200,00		200,00
14	Plomberingsgebyr	pr gang	500,00		500,00
15	Stipulert forbruk for et gebyrpliktig areal fra 0 - 105 m ² fastsettes til 100 m ³ /år.				
16	Stipulert forbruk for et gebyrpliktig areal over 105 m ² økes med 10 m ³ /år pr. 10. m ² (avrundes oppover).				
17	Stipulert forbruk for hytter og fritidseiendommer fastsettes til 60% av stipulert forbruk.				
III SLAMGEBYR					
		Vekt	år 2019	endring	år 2018
1	Sats 50511 septikktøm. ordinær =4m ³ , 12	1,00	1 894,83	-9,21 %	2 087,11
2	Sats 50512 septikktøm. ordinær =4m ³ , 24	0,50	947,42	-9,21 %	1 043,56
3	Sats 50513 septikktøm. ordinær =4m ³ , 48	0,25	473,70	-9,21 %	521,77
4	Sats 50514 septikktøm. ordinær =5m ³ , 12	1,25	2 368,53	-9,21 %	2 608,88
5	Sats 50515 septikktøm. ordinær =5m ³ , 24	0,62	1 184,27	-9,21 %	1 304,44
6	Sats 50517 septikktøm. ordinær =6m ³ , 12	1,50	2 842,21	-9,21 %	3 130,62
7	Sats 50518 septikktøm. ordinær =6m ³ , 24	0,75	1 421,10	-9,21 %	1 565,31
8	Sats 50520 septikktøm. ordinær =7m ³ , 12	1,75	3 315,91	-9,21 %	3 652,39
9	Sats 50521 septikktøm. ordinær =7m ³ , 24	0,87	1 657,95	-9,21 %	1 826,20
10	Sats 50523 septikktøm. ordinær =8m ³ , 12	2,00	3 789,61	-9,21 %	4 174,16
11	Sats 50524 septikktøm. ordinær =8m ³ , 24	1,00	1 894,80	-9,21 %	2 087,08
12	Sats 50530 septikktøm. ordinær =10m ³ , 24	1,25	2 368,50	-9,21 %	2 608,85
13	Sats 50532 septikktøm. ordinær =16m ³ , 24	2,00	3 789,66	-9,21 %	4 174,22
14	Gebyr for utslippstillatelse	pr søknad	3 500,00	2,94 %	3 400,00
15	Gebyr for lån av infiltrrometer	pr test	2 500,00	4,17 %	2 400,00
16	Gebyr for kontroll av private septikanlegg	pr kontroll	360,00	2,86 %	350,00
17	Gebyr for saksbehandling/kontroll av forenset grunn	pr sak	2 500,00	4,17 %	2 400,00
IV RENOVASJONGEBYR		Dekningsgrad 100 %			
			år 2019	endring	år 2018
	Omfatter husholdningsavfall fra alle typer boliger, også hytter				
1	Botid over 6 mnd	pr år	2 973,00	10,27 %	2 696,00
2	Renovasjon forr.	pr. år	3 501,00	10,27 %	3 175,00
3	Botid 2 - 6 mnd	pr år	1 487,00	10,31 %	1 348,00
4	Botid 0 - 2 mnd	pr år	788,00	10,21 %	715,00
5	Forretningsabonnement	pr år	4 136,00	7,48 %	3 848,00

6
Gebyrene er ekskl.mva

7.2 Brann og feiertjenester

V	BRANN- OG FEIETJENESTER	Dekningsgrad 100 %			
			år 2019	endring	år 2018
1	Feie- og tilsynsgebyr	pr år	192	1,05 %	190
2	Enkeltgebyr Feiing	pr.stk.	370	0,00 %	370
3	Kontrollerklæring av nyinstallasjon pipe/ildsted	pr stk	1 059	2,80 %	1 030
4	Saksbehandlingsgebyr	pr sak	612	2,80 %	596
5	Gebyr for kontroll av fyrverkerisalg	pr sak	1 836	2,80 %	1 786
6	Alarmtilknytning høy sikkerhet tilsynsobjekt	pr.år	8 459	2,80 %	8 229
7	Alarmtilknytning middels, ikke tilsynsobj.Næring	pr.år	7 753	2,80 %	7 542
8	Alarmtilknytning annet enn tilsyn-og næringsobj.	pr.år	7 047	2,80 %	6 855
Pkt 1-4, her skal det plusses på mva. Pkt 5,6 og 7 er mva-frie.					

7.3 Barnehage, SFO, kulturskole, husleie og institusjon

BETALINGSSATSER FOR BARNEHAGENE		2018	Endring	2017
1. HEL Plass - øker 50 kr. fra 1/8-2019	PR.MND	2990,00	2,75 %	2910,00
2. HALV Plass(inkl. behandlingsgebyr på 150,- Øker 25 kr fra 1/8-2019	PR.MND	1645,00	2,49 %	1605,00
3. Kostpenger 1/1 plass	PR.MND	300,00	0,00 %	300,00
4. Søskenmoderasjon for barn nr 2 30%				
5. Søskenmoderasjon for barn nr 3 og flere 50%				
<i>* Ifm ny reform utgjør foreldrebetaling for heltidsplass maksimalt 6 % av samlet inntekt - begrenset oppad til makspris. For samlet inntekt under kr. 500 500 innebærer dette lavere foreldrebetaling. Fra 1.aug. 2019 er grenseinntekt kr. 548 500</i>				
BETALINGSSATSER FOR SKOLEFRITIDSORDNINGEN				
1. Over 14 t/uke	PR.MND	2320,00	2,65 %	2260,00
2. Til og med 14 t/uke	PR.MND	1560,00	2,63 %	1520,00
MUSIKKSKOLEN				
1. Elevkontigent	PR.ÅR	3700,00	2,78 %	3600,00
HUSLEIE				
1. Husleie i kommunale boliger øker med 2,8 %				
2. Husleie i kommunale idrettshaller og andre kommunale anlegg som ikke er regulert av avtaler økes med 2,8 % fra 01.01.19				

7.4 Miljø- areal og næring

UTVIKLING

VI KART/OPPMÅLINGSGEBYR Dekningsgrad 100 %

Gebyrregulativet indeksreguleres ihht pkt 1.9 i "Forskrift om gebyrregulativ for arbeider etter lov om eiendomsskatt", dvs Statens kartverk sin indeks for kart- og oppmålingsarbeider, vedtatt av kommunestyret 17.12.2008

Med bakgrunn i endringen av indekstall fra september 2017 til september 2018 skal gebyrene reguleres opp

2017/9	2018/9	Prisvekst
510,49	517,86	1,44

Det er ikke gjort endringer i teksten i "Forskrift om gebyrregulativ for arbeider etter lov om eiendomsregistre". Detaljert framstilling er derfor ikke framlagt her.

VII GEBYR FOR PLAN-, DELING-, BYGGE- OG SEKSJONERINGSSAKER Dekningsgrad 100%

Gebyrregulativet indeksreguleres ihht pkt 1.2 i "Forskrift om gebyrregulativ for plan-, deling-, byggesak og byggesaksgebyr", dvs konsumprisindeks for varer og tjenester (KPI), indeks 003362/11117 "andre tjenester med arbeidslønn", vedtatt av kommunestyret 16.12.2010

Med bakgrunn i endringen av indekstall fra september 2017 til september 2018, skal gebyrene reguleres opp

2017/9	2018/9	Prisvekst
106,5	109,7	3,00

Behandling av plansaker

2.5 Planavklaringer for reguleringsplaner pbl §12-8 og planprogram §4-1			
	år 2019	endring	år 2018
Planavklaringsmøte for planer som er avklart i overordnet plan	3 651	3,00 %	3 545
Planavklaringsmøte for planer som ikke er avklart i overordnet plan	9 129	3,00 %	8 863
Dersom planavklaringsmøte medfører at saken blir trukket, faktureres ikke gebyr.			
Forberede politisk behandling av forslag til planprogram, gjennomføre	18 258	3,00 %	17 726
2.7 Behandlingsgebyr private reguleringsplaner og endringer etter §12-11 og §12-12			
2.7.1 Grunngelbyr			
	år 2019	endring	år 2018
Planer og endringer som er avklart ifht overordnet plan	41 206	3,00 %	40 006
Planer og endringer som ikke er avklart ifht overordnet plan	58 798	3,00 %	57 085
2.7.2 Arealgebyr for planområdets areal over og under terreng			
	år 2019	endring	år 2018
For arealer over 10.000 m ² til og med 50.000 m ² betales et tillegg for hver påbegynte arealintervall på 5000 m ²	5 071	3,00 %	4923
For arealer over 50.000 m ² til og med 100.000 m ² betales et tillegg for hver påbegynte arealintervall på 5000 m ²	3 804	3,00 %	3693
For arealer over 100.000 m ² betales et tillegg for hvert påbegynte arealintervall på 5000 m ²	2 536	3,00 %	2462
2.8 Mindre endringer av reguleringsplaner			
	år 2019	endring	år 2016
Mindre endringer av ett konkret forhold/punkt i planens	8 215	3,00 %	7 976
Mindre endringer sammensatt av flere forhold/punkt i planens	16 433	3,00 %	15 954
Øvrige endringer som krever politisk behandling i planutvalget	29 414	3,00 %	28 557

Behandling av bygge-, deling- og seksjoneringsaker

3.5.1 Boliger og fritidsboliger uten sekundærleilighet, pbl §20-1a)

Bruksareal (BRA), m ²	Ett-trinns søknad		Pbl §21-7 2.ledd		Rammetillatelse		Igangsettings-tillatelse(r)	
	år 2019	år 2018	år 2019	år 2018	år 2019	år 2018	år 2019	år 2018
BRA ≤ 100	9 128	8 863	8 216	7 976	8 216	7 976	3 196	3 103
100 < BRA ≤ 200	10 954	10 635	9 858	9 571	9 858	9 571	3 196	3 103
BRA > 200	12 780	12 408	11 502	11 167	11 502	11 167	3 196	3 103

3.5.3 Andre nybygg, tilbygg og påbygg, pbl §20-1 a)

Bruksareal (BRA), m ²	Ett-trinns søknad		Pbl §21-7 2.ledd		Rammetillatelse		Igangsettings-tillatelse(r)	
	år 2019	år 2018	år 2019	år 2018	år 2019	år 2018	år 2019	år 2018
BRA ≤ 30	4 108	3 988	3 697	3 590	3 697	3 590	3 196	3 103
30 < BRA ≤ 150	8 216	7 976	7 395	7 179	7 395	7 179	3 196	3 103
150 < BRA ≤ 300	11 867	11 522	10 680	10 369	10 680	10 369	3 196	3 103
300 < BRA ≤ 600	20 996	20 384	18 896	18 346	18 896	18 346	3 196	3 103
600 < BRA ≤ 1000	27 385	26 588	24 648	23 930	24 648	23 930	3 196	3 103
BRA > 1000	+15 pr m ²	+ 15 pr m ²	+15 pr m ²	+ 15 pr m ²	+ 15 pr m ²	+ 15 pr m ²	3 196	3 103

3.5.4 Bruksendring, pbl §20-1 d)

	år 2019	endring	år 2018
Bruksendring uten bygningsmessige endringer	3 651	3,00 %	3 545
For bruksendring med bygningsmessige endringer innenfor en bruksenhet eller sammenføring av bruksenheter, betales gebyr på 50% av gebyr i pkt 3.5.2.			
For bruksendring som medfører oppdeling av bruksenheter, etablering av nye boenheter eller som omfatter tilbygg/påbygg betales gebyr som for tilsvarende nytt tiltak etter satsene i pkt 3.5.2.			

3.5.5 Riving av bygninger, konstruksjoner og anlegg, pbl §20-1 e)

	år 2019	endring	år 2018
Minsteavgift for riving av tiltak	3 651	3,00 %	3 545
Riving av bygninger, konstruksjoner med BRA 100 m ² ≤ BRA ≤ 600 m ²	5 478	3,00 %	5 318
Riving av bygninger, konstruksjoner BRA > 600 m ²	8 215	3,00 %	7 976

3.5.6 Heiser og løfteinnretninger, pbl §20-1 f) og §29-9

	år 2019	endring	år 2018
Heiskontroll	4 564	3,00 %	4 431
Saksbehandling og utstedelse av driftstillatelser for nye heiser, ombygginger og større reparasjoner av eksisterende heiser	9 129	3,00 %	8 863
Installasjon av enkel trappeheis for bevegelseshemmede	3 651	3,00 %	3 545

3.6 Tiltak som krever søknad og tillatelse etter plan- og bygningslovens §20-2

Bruksareal (BRA), m ²	Ett-trinns søknad		Pbl §21-7 2.ledd	
	år 2019	år 2018	år 2019	år 2018
BRA ≤ 30	3 652	3 545	3 286	3 190
30 < BRA ≤ 150	4 564	4 431	4 108	3 988
150 < BRA ≤ 300	6 390	6 203	5 752	5 584
300 < BRA ≤ 600	10 954	10 635	9 858	9 571
600 < BRA ≤ 1000	15 518	15 066	13 966	13 559
BRA > 1000	+15 pr m ²	+ 15 pr m ²	+15 pr m ²	+ 15 pr m ²

3.7 Søknadspliktige tiltak etter plan- og bygningslovens §§20-1 og 20-2 som ikke kan måles etter bruksareal

	år 2019	endring	år 2018
Pipe, våtrom og fasadeendring på boliger, fritidsboliger, garasjer ol.	2 738	3,00 %	2 658
Vann- og avløpsledninger, traselengde ≤ 5 km	9 129	3,00 %	8 863
Vann- og avløpsledninger, traselengde > 5 km	13 692	3,00 %	13 294
Nedgraving tanker/tanker på terreng	4 432	3,00 %	4 303
For andre tiltak:			
For behandling etter §20-2	3 651	3,00 %	3 545
For behandling av tiltak etter §20-1, tiltaksklasse 1	9 129	3,00 %	8 863
For behandling av tiltak etter §20-1, tiltaksklasse 2	13 692	3,00 %	13 294
For behandling av tiltak etter §20-1, tiltaksklasse 3	22 822	3,00 %	22 157

3.8 Endring av tillatelse før tiltak tas i bruk

	år 2019	endring	år 2018
Søknadsendring med krav om ny nabovarsling og/eller endring i matrikkelen (eiendomsregisteret)	4 564	3,00 %	4 431
Søknadsendring uten krav om ny nabovarsling og/eller uten endring i matrikkelen (eiendomsregisteret)	3 652	3,00 %	3 545
Dersom endringen medfører økt bruksareal eller økning i antall leiligheter, skal det beregnes tilleggsgebyr for økt areal eller antall leiligheter etter pkt 3.5.2			

3.9 Lokal godkjenning av foretak

	år 2019	endring	år 2018
Første gangs søknad om lokal godkjenning for ansvarsområder for foretak som ikke har sentral godkjenning	3 652	3,00 %	3 545
Søknad om nye lokale godkjenningsområder for områder som tidligere ikke er godkjent	1 826	3,00 %	1 773
Søknad om ansvarsrett – lokal godkjenning hvor firmaet har sentral godkjenning	912	3,00 %	885
Søknad om ansvarsrett – lokal godkjenning hvor firmaet ikke har sentral godkjenning	1 826	3,00 %	1 773
Søknad om personlig godkjenning	912	3,00 %	885

4.4 Deling av grunnareal etter pbl §20-1 m) og pbl §26-1				
		år 2019	endring	år 2018
Fradeling uten høring ihht vedtatt reguleringsplan		3 595	2,40 %	3 511
Fradeling med høring uten dispensasjon ihht vedtatt formål i kommuneplanens arealdel		8 089	2,40 %	7 899
Fradeling med høring og dispensasjon som ikke er i tråd med formålet i kommuneplanens arealdel		16 178	2,40 %	15 799
Fradeling- og innløsning uten høring med dispensasjon for eksisterende feste- og punktfestetomter hvor grensene er fastsatt/oppmålt tidligere (saker etter 1980)		3 644	2,40 %	3 558
Fradeling- og innløsning med begrenset høring og dispensasjon for eksisterende feste- og punktfestetomter hvor grensene ikke er fastsatt/oppmålt tidligere (saker før 1980)		4 555	2,40 %	4 448
Fradeling av tilleggsareal på inntil 250 m ² som ikke er byggetomt med redusert høringsrunde og dispensasjon		4 493	2,40 %	4 388
5.1 Dispensasjoner, pbl §19				
		år 2019	endring	år 2018
Dispensasjonssøknad – administrativt vedtak uten høring		6 390	3,00 %	6 203
Dispensasjonssøknad – administrativt vedtak med høring		10 954	3,00 %	10 635
Dispensasjonssøknad – politisk vedtak med høring		18 258	3,00 %	17 726
5.2 Seksjonering etter eierseksjoneringslovens §7				
<i>Reguleres etter seksjoneringsloven</i>		år 2019	endring	år 2018
Seksjoneringssak uten befarng	3 x rettsgebyr+tinglysningsgebyr		0 %	3 x rettsgebyr
Seksjoneringssak med befarng	5 x rettsgebyr+tinglysningsgebyr		0 %	5 x rettsgebyr
Gebyr pr. seksjon 1/2 rettsgebyr				
Oppmåling fellesareal tilknyttet hver seksjon- kontorforretning: 50 % av gjeldende gebyrregulativ for oppmåling med kontorforretning.				
Ved trukket sak, og der tillatelse ikke blir gitt, kreves 50% av fullt gebyr				
For utarbeiding av særskilt måledokument over tilleggsdelar i tomt betales som kartforretning.				
Rettsgebyr 2019: 1 150,-				

8 VEDLEGG 2: OBLIGATORISKE BUDSJETTSKJEMA

8.1 Økonomisk oversikt drift

Målselv kommune	Regnskap 2016	Regnskap 2017	Budsjett 2018	Budsjett 2019	Budsjett 2020	Budsjett 2021	Budsjett 2022
1000 kr							
Brukerbetalinger	-26 286	-26 118	-26 362	-25 048	-28 704	-29 379	-30 072
Andre salgs- og leieinntekter	-83 917	-73 296	-74 704	-83 886	-85 635	-88 715	-91 166
Overføringer med krav til motytelse	-97 598	-91 420	-66 319	-69 237	-70 437	-71 671	-72 940
Rammetilskudd	-198 555	-201 146	-208 160	-217 391	-223 485	-229 749	-236 189
Andre statlige overføringer	-21 746	-26 176	-16 556	-12 284	-12 317	-12 351	-12 386
Andre overføringer	-7 038	-9 731	-800	-800	-800	-800	-800
Skatt på inntekt og formue	-179 331	-187 236	-189 027	-194 027	-199 072	-204 248	-209 558
Eiendomsskatt	-30 007	-36 616	-35 262	-35 584	-36 118	-36 660	-37 210
Andre direkte og indirekte skatter	-1 278	-1 278	-1 000	-1 000	-1 000	-1 000	-1 000
SUM DRIFTSINNTEKTER (B)	-645 754	-653 015	-618 190	-639 258	-657 567	-674 572	-691 320
Lønnsutgifter	316 843	329 605	326 762	323 650	328 695	336 908	345 796
Sosiale utgifter	58 801	60 307	62 090	63 354	68 122	73 968	76 687
Kjøp av varer og tjenester som inngår i komm tjenesteprod	100 786	109 006	96 993	105 300	105 081	105 791	106 519
Kjøp av varer og tjenester som erstatter komm tjprod	83 453	84 299	77 831	82 232	82 197	82 742	83 832
Overføringer	40 297	47 461	29 532	30 094	30 029	30 168	30 310
Avskrivninger	27 563	28 114	18 650	18 650	18 650	18 650	18 650
Fordeelte utgifter	0	30	0	0	0	0	0
SUM DRIFTSUTGIFTER (C)	627 742	658 823	611 858	623 279	632 773	648 228	661 795
BRUTTO DRIFTSRESULTAT (D = B - C)	-18 012	5 807	-6 332	-15 979	-24 794	-26 343	-29 526
Renteinntekter, utbytte og eieruttak	-2 100	-1 703	-2 032	-1 903	-1 903	-1 843	-1 818
Gevinst finansielle instrumenter	0	0	0	0	0	0	0
Mottatte avdrag på utlån	-58	0	0	0	0	0	0
SUM EKSTERNE FINANSINNTEKTER (E)	-2 158	-1 703	-2 032	-1 903	-1 903	-1 843	-1 818
Renteutgifter, provisjoner og andre finansutgifter	10 767	9 748	13 068	15 093	20 218	21 718	22 218
Tap finansielle instrumenter	0	0	0	0	0	0	0
Avdrag på lån	19 946	20 780	22 000	23 400	26 535	26 070	24 470
Utlån	38	65	0	0	0	0	0
SUM EKSTERNE FINANSUTGIFTER (F)	30 751	30 593	35 068	38 493	46 753	47 788	46 688
RESULTAT EKSTERNE FINANSIERINGSTRANSAKSJONER	28 593	28 889	33 036	36 590	44 850	45 945	44 870
Motpost avskrivninger	-27 563	-28 114	-18 650	-18 650	-18 650	-18 650	-18 650
NETTO DRIFTSRESULTAT (I)	-16 982	6 583	8 054	1 961	1 406	952	-3 306
Bruk av tidligere års regnskapsmessig mindreforbruk	-16 498	-13 318	0	0	0	0	0
Bruk av disposisjonsfond	-5 062	-16 592	-6 169	-710	-720	-510	-510
Bruk av bundne fond	-5 568	-11 322	-3 085	-3 648	-3 515	-3 358	-2 027
Bruk av likviditesreserve	0	0	0	0	0	0	0
SUM BRUK AV AVSETNINGER (J)	-27 128	-41 232	-9 254	-4 358	-4 235	-3 868	-2 537
Overført til investeringsregnskapet	24	0	70	70	70	70	70
Dekning av tidligere års regnskapsmessige merforbruk	0	0	0	0	0	0	0
Avsetninger til disposisjonsfond	13 257	13 695	38	1 235	1 668	1 755	4 682
Avsetninger til bundne fond	17 511	5 818	1 091	1 091	1 091	1 091	1 091
Avsetninger til likviditetsreserven	0	0	0	0	0	0	0
SUM AVSETNINGER (K)	30 793	19 513	1 199	2 397	2 829	2 916	5 843
REGNSKAPSMESSIG MER- MINDREFORBRUK (L = I+J-K)	-13 318	-15 136	0	0	0	0	0

8.2 Budsjettskjema 1A – Driftsbudsjettet

	(BELØP I 1.000 KR)	Regnskap 2016	Regnskap 2017	Budsjett 2018	Budsjett 2019	Budsjett 2020	Budsjett 2021	Budsjett 2022
1	Skatt på formue og inntekt	-179 331	-187 236	-189 027	-194 027	-199 072	-204 248	-209 558
2	Ordinært rammetilskudd	-198 555	-199 646	-208 160	-217 391	-223 485	-229 749	-236 189
3	Skatt på eiendom	-30 007	-36 616	-35 262	-35 584	-36 118	-36 660	-37 210
4	Andre direkte eller indirekte skatter	0	0	0	0	0	0	0
5	Andre generelle statstilskudd	-4 327	-1 215	-1 939	-1 939	-1 951	-1 963	-1 975
6	Sum frie disponible inntekter	-412 220	-424 713	-434 388	-448 941	-460 625	-472 619	-484 931
7	Renteinntekter og utbytte	-1 826	-1 416	-1 758	-1 758	-1 758	-1 758	-1 758
8	Gevinst finansielle instrumenter	0	0	0	0	0	0	0
8	Renteutgifter, provisjoner og andre finansutgifter	10 740	9 728	13 068	15 093	20 218	21 718	22 218
	Tap finansielle instrumenter	0	0	0	0	0	0	0
9	Avdrag på lån	19 946	20 780	22 000	23 400	26 535	26 070	24 470
10	Netto finansinntekter/-utgifter	28 861	29 092	33 310	36 735	44 995	46 030	44 930
		-383 360	-395 621	-401 079	-412 207	-415 630	-426 589	-440 002
11	Til dekning av tidligere års regnskapsmessige merforbruk	0	0	0	0	0	0	0
12	Til bundne avsetninger	13 257	13 695	38	1 235	1 668	1 755	4 682
13	Til ubundne avsetninger	866	10	0	0	0	0	0
14	Bruk av tidligere års regnskapsmessige mindreforbruk	-16 498	-13 318	0	0	0	0	0
15	Bruk av ubundne avsetninger	-3 900	-9 051	-2 485	0	0	0	0
16	Bruk av bundne avsetninger	-150	-377	0	0	0	0	0
17	Netto avsetninger	-6 426	-9 041	-2 447	1 235	1 668	1 755	4 682
18	Overført til investeringsbudsjettet	24	0	70	70	70	70	70
19	Til fordeling drift	-389 761	-404 662	-403 456	-410 901	-413 892	-424 764	-435 250
20	Sum fordelt til drift	403 079	404 662	403 456	410 901	413 892	424 764	435 250
21	Merforbruk/mindreforbruk = 0	13 318	15 136	0	0	0	0	0

8.3 Budsjettskjema 1B – Driftsbudsjettet

(BELØP I 1.000 KR)	REGNSKAP	BUDSJETT	BUDSJETT	BUDSJETT	BUDSJETT	BUDSJETT
	2017	2018	2019	2020	2021	2022
Sentrale folkevalgte organ og revisjon	4 231	4 370	4 505	4 446	4 453	4 462
Sentraladministrasjonen	19 825	24 357	25 200	25 573	26 003	26 126
Fellesutgifter	3 133	5 994	-5 232	-1 800	1 832	2 273
Undervisning	80 489	85 520	87 542	89 775	92 165	94 770
Barnehager	40 883	43 166	47 183	48 531	49 975	51 550
Familieenheten	41 797	45 290	46 808	46 704	47 143	48 172
Samhandlingsreformen	79	300	300	300	300	300
Bo og Oppfølging	59 525	59 278	65 154	61 526	62 974	64 517
NAV	764	1 418	4 347	3 961	4 044	4 135
PRO-tjenesten	87 593	91 588	91 709	93 852	96 143	98 636
Kultur	10 175	10 733	10 696	10 661	10 904	11 166
Byggforvaltning	24 749	26 244	26 879	26 243	26 618	27 015
VAR	-15 943	-18 642	-21 019	-22 136	-24 474	-25 011
Brannvesen	5 331	5 614	4 090	3 725	3 839	3 962
Vei	16 414	14 420	17 145	16 665	16 687	16 709
Utvikling	3 004	5 092	5 706	5 899	6 106	6 330
Livssyn	4 951	5 030	4 961	5 096	5 235	5 378
Fellesfinanser	2 524	-6 314	-5 073	-5 127	-5 183	-5 240
Sum netto driftsrammer	389 526	403 456	410 901	413 892	424 764	435 250
Til fordeling drift fra skjema 1A	404 662	403 456	410 901	413 892	424 764	435 250
Sum mer/mindreforbruk	-15 136	0	0	0	0	0

8.4 Økonomisk oversikt investeringsbudsjettet

(BELØP I 1000 KR)	REGNSKAP	BUDSJETT	BUDSJETT	BUDSJETT	BUDSJETT	BUDSJETT
	2017	2018	2019	2020	2021	2022
INNTEKTER						
Salg av driftsmidler og fast eiendom	-642	-1 700	0	0	0	0
Andre salgsinntekter	0	0	0	0	0	0
Overføringer med krav til motytelse	-364	0	0	0	0	0
Kompensasjon for merverdiavgift	-7 086	-33 774	-45 006	-7 625	-1 875	-1 875
Renteinntekter, utbytte og eieruttak	-21	0	0	0	0	0
Statlige overføringer	-6 485	-46 947	-48 930	0	-12 500	0
Andre overføringer	-993					
Sum inntekter	-15 591	-82 421	-93 936	-7 625	-14 375	-1 875
UTGIFTER						
Lønnsutgifter	91	0	0	0		
Sosiale utgifter	16	0	0	0		
Kjøp av varer og tj. som inngår i produksjon	45 126	190 263	247 296	53 125	24 375	24 375
Kjøp av varer og tj. som erstatter egenprod.	0	0	0	0		
Overføringer	11 761	0	0	0		
Renteutg., provisjoner og a.fin.utg.	0	0	0	0		
Fordelte utgifter	-30	0	0	0		
Sum utgifter	56 964	190 263	247 296	53 125	24 375	24 375
FINANSTRANSAKSJONER						
Avdragsutgifter	4 883	3 500	3 500	3 500	3 500	3 500
Utlån	13 443	18 000	18 000	18 000	18 000	18 000
Kjøp av aksjer og andeler	1 880	1 700	2 100	2 200	2 300	2 300
Avsatt til ubundne investeringsfond	461	0	0	0		
Dekning av tidl. underskudd	1 679	0	0	0		
Avsetninger til bundne fond	2 900	0	0	0		
Sum finansieringstransaksjoner	25 246	23 200	23 600	23 700	23 800	23 800
Finansieringsbehov	66 619	131 042	176 960	69 200	33 800	46 300
DEKKET SLIK						
Bruk av lån	-52 275	-109 542	-171 360	-63 500	-28 000	-40 500
Mottatte avdrag på utlån	-4 618	-3 500	-3 500	-3 500	-3 500	-3 500
Salg av aksjer og andeler	0	0	0	0		0
Overført fra driftsregnskapet	0	0	0	0		0
Bruk av tidl. års mindreforbruk	0	0	0	0		0
Bruk av disposisjonsfond	-1 601	0	-2 100	-2 200	-2 300	-2 300
Bruk av ubundne investeringsfond	0	0	0	0	0	0
Bruk av bundne fond	-8 125	-18 000	0	0	0	0
Bruk av likviditetsreserve	0	0	0	0		0
Sum finansiering	-66 619	-131 042	-176 960	-69 200	-33 800	-46 300
Udekket/udisponert	0	0	0	0	0	0

8.5 Budsjettskjema 2A Investeringsbudsjettet

MÅSELV KOMMUNE - ØKONOMIPLAN 2019 - 2022						
Budsjettskjema 2A						
	R-2016	R-2017	B-2019	B-2020	B-2021	B-2022
Investeringer i anleggsmidler	32 543 600	56 963 212	247 296 357	53 125 000	24 375 000	24 375 000
Utlån og forskutteringer	5 962 000	13 443 346	18 000 000	18 000 000	18 000 000	18 000 000
Kjøp aksjer og andeler	1 714 651	1 879 972	2 100 000	2 200 000	2 300 000	2 300 000
Avdrag på lån	4 114 854	4 883 036	3 500 000	3 500 000	3 500 000	3 500 000
Dekning av tidligere års udekket	2 506 266	1 679 036	0	0	0	0
Avsetninger	3 167 355	3 360 387	0	0	0	0
Årets finansierungsbehov	50 008 726	82 208 988	270 896 357	76 825 000	48 175 000	48 175 000
<i>Finansiert slik:</i>						
Bruk av lånemidler	-31 543 117	-52 275 180	-171 360 000	-63 500 000	-28 000 000	-40 500 000
Inntekter fra salg av anleggsmidler	-520 045	-641 540	0			
Tilskudd til investeringer	-794 400	-7 477 769	-48 930 000	0	-12 500 000	0
Mva-kompensasjon	-5 481 145	-7 085 713	-45 006 357	-7 625 000	-1 875 000	-1 875 000
Mottatte avdrag på utlån og refusjoner	-4 520 279	-4 982 021	-3 500 000	-3 500 000	-3 500 000	-3 500 000
Andre inntekter	-	-21 368	0	0	0	0
Sum ekstern finansiering	-42 858 985	-72 483 591	-268 796 357	-74 625 000	-45 875 000	-45 875 000
Overført fra driftsregnskapet	-24 400	-	0	0	0	0
Bruk av tidl. års udisponert	0	0	0	0	0	0
Bruk av avsetninger	-5 446 305	-9 725 397	-2 100 000	-2 200 000	-2 300 000	-2 300 000
Sum finansiering	-48 329 690	-82 208 988	-270 896 357	-76 825 000	-48 175 000	-48 175 000
Udekket/udisponert	1 679 036	0	0	0	0	0

8.6 Budsjettskjema 2B Investeringsbudsjettet

MÅSELV KOMMUNE - ØKONOMIPLAN 2019 - 2022								
Budsjettskjema 2B								
	Vedtatt ramme pr. 31.12.18	Vedtatt ramme pr. 2022	Medgått pr. 31.12.17	B-2018	B-2019	B-2020	B-2021	B-2022
				105 714 500	249 396 357	55 325 000	26 675 000	26 675 000
Hovedplan vann	Løpende	Løpende		8 000 000	7 500 000	10 000 000	10 000 000	10 000 000
Hovedplan avløp	Løpende	Løpende		7 000 000	7 500 000	5 000 000	5 000 000	5 000 000
Trafikksikkerhetstiltak	Løpende	Løpende		500 000	500 000	500 000	500 000	500 000
Veiformål	6 000 000	14 000 000	3 872 547	2 000 000	2 000 000	2 000 000	2 000 000	2 000 000
Nytt sykehjem Andslimoen	114 076 000	198 400 000	27 175 364	16 000 000	91 200 000			
Bolig m/tjenestetilknytning	29 450 000	76 000 000	4 713 626	25 200 000	60 300 000			
Flerbrukshall Olsborg	14 500 000	14 500 000	499 828	14 500 000	22 000 000	23 000 000		
Gimlehallen gulv og styrke	1 974 000	1 974 000	15 427	1 974 000	1 940 000			
Småhus Øverli	6 660 000	6 660 000	2 421 355	2 000 000	3 300 000			
Utvidelse Olsborg barnehage	2 466 000	5 566 000		5 566 000	3 100 000			
Utvidelse Bjørkeng barnehage	2 500 000	2 500 000		2 500 000	1 700 000			
Utvidelse Karlstad barnehage	1 450 000	1 450 000		1 450 000	250 000			
Bredbåndsutbygging	1 000 000	1 000 000		1 000 000	1 000 000			
Diverse prosjekter	0	15 000 000			0	5 000 000	5 000 000	5 000 000
KLP EK-innskudd	Løpende	Løpende		1 700 000	2 100 000	2 200 000	2 300 000	2 300 000
MVA				16 324 500	45 006 357	7 625 000	1 875 000	1 875 000

8.7 Konsekvensbeskrivelse driftsrammer

Rammeområde	Konsekvensbeskrivelse nye driftsrammer
Sentrale folkevalgte organer og kontrollutvalg	<p>Politiske organer vil måtte følge opp med vedtak om reduserte driftskostnader på rammeområdet, herunder:</p> <ul style="list-style-type: none"> • Redusere fra 25-23 medlemmer i kommunestyret (krever vedtak ifm. valgordning). • Motorferdselsnemnda legges ned, oppgavene som denne har ivaretatt overtas av plan- og næringsutvalget (krever endring i delegert myndighet). • Viltmemnda reduserer sin møtevirksomhet til 3 ganger/år, og rådmannen tar en gjennomgang med nemnda på kostnader (krever vedtak ifm. møteplan, samt interne beslutninger i viltmemnda om reduserte kostnader). • Politiske møter vurderes gjennomført på kveldstid (krever vedtak ifm. møteplan). • Administrasjonsutvalget, eldrerådet og råd for funksjonshemmede reduserer antall møter (krever vedtak ifm. møteplan). • Revisjon og kontroll reduserer sine kostnader (krever vedtak i kontrollutvalget om reduserte kostnader). <p>Konsekvensene av dette vil være redusert kapasitet til politisk saksbehandling, med de følger dette kan få.</p> <p><i>Politiske vedtakspunkter på rammeområdet som bør følges opp:</i></p> <ul style="list-style-type: none"> - <i>Kommunestyret reduseres fra 25 til 23 representanter</i> - <i>Utvalgsmøter/formannskapsmøter vurderes holdt på kveldstid. Ev. reduksjon møter.</i> - <i>Viltmemnda 3 møter i året på kveldstid, rådmann tar en gjennomgang av kostnadene i lag med Viltmemnda.</i> - <i>Administrasjonsutvalget ledes av varaordfører.</i>
Sentral-administrasjon	<p>Rådmannen vil gjennomføre nødvendige omstillinger for å tilpasse driften til vedtatt ramme, i tråd med delegert myndighet og økonomireglementets bestemmelser om rammestyring. Rammereduksjonen vil hovedsakelig medføre behov for å gjennomføre følgende tjenesteendringer:</p> <ul style="list-style-type: none"> • Nedlegge sentralbord/servicetorg (størrelsesorden 185'). Konsekvensene av dette kan bety redusert service ovenfor innbyggere og brukere, men dette må søkes motvirket gjennom gode digitale systemer og ordninger for direkte kontakt med saksbehandlere. Dette forutsetter bl.a. virkninger av digitaliseringsprosjektet i form av nye hjemmesider og brukervennligere løsninger her. Personalmessig kan tiltaket medføre nedbemanning og overtallighet. • Nedtrekk 0,6 stilling er tidligere vedtatt, og følges opp (størrelsesorden 160'). Konsekvensen av tiltaket er økt arbeidsbelastning på øvrige medarbeidere. Personalmessig vil tiltaket løses gjennom planlagt naturlig avgang. • Effektivisere sentraladministrasjonen, med primært fokus på personal (størrelsesorden 300'). Konsekvensen er nedbemanning og økt arbeidsbelastning på øvrige medarbeidere, redusert kapasitet og mulighet for oppfølging fra personal internt i organisasjonen, med de følger dette kan få. Personalmessig vil omdisponering av

	<p>lønnsmidler fra vakant innkjøpskoordinatorstilling gjøre at tiltaket kan løses gjennom frivillig omplassering/endringsoppsigelse.</p> <ul style="list-style-type: none"> • Effektivisere rådmannens stab (størrelsesorden 800'). Merk at dette forutsetter en budsjettmessig ompostering av skolefaglig rådgivningstjeneste til sentraladministrasjonen, som effektueres fra og med 2019-budsjettet. Effekten vil uavhengig av rammeområde gå på funksjon undervisning i KOSTRA. Konsekvensene av endringen vil være redusert kapasitet til utredninger, felles skolesatsinger og kontroll i Målselvs skolen, som sannsynligvis vil medføre dårligere elevresultater og økt risiko for lovbrudd. For kommunalsjef og rektorene vil det medføre økt administrativ/forvaltningsmessig arbeidsbelastning. Personalmessig kan tiltaket medføre nedbemanning og overtallighet.
Fellesutgifter	<p>Rådmannen vil gjennomføre nødvendige omstillinger for å tilpasse driften til vedtatt ramme, i tråd med delegert myndighet og økonomireglementets bestemmelser om rammestyring. Rammereduksjonen vil hovedsakelig medføre behov for å gjennomføre følgende tjenesteendringer:</p> <ul style="list-style-type: none"> • Redusere sykefravær (størrelsesorden 2 000'). Dette er beregnet i tidligere vedtak fra omstillingsprosjektet. Den personalmessige konsekvensen kan positivt sett være redusert sykefravær og mer aktiv bruk av tilretteleggingstilskudd, negativt sett redusert bruk av vikarer og flere vakante stillinger (med påfølgende negativ konsekvens for tjenestekvalitet). • Avslutte kantine tjeneste (størrelsesorden 200'). Konsekvensen er at det ikke lenger vil være bemannet kantinetilbud på kommunehuset, og følgelig må politiske og andre møter få bevertning på annet vis. Kan medføre at andre ansatte får økt arbeid med bevertning ved møter osv. Personalmessig kan tiltaket medføre nedbemanning og overtallighet. • Redusert ramme til kirkelig fellesråd (størrelsesorden 200'). Konsekvensen er at kirkelig fellesråd vil få reduserte inntekter, med de følger dette kan få. <p><i>Politiske vedtakspunkter på rammeområdet som skal følges opp:</i></p> <ul style="list-style-type: none"> - <i>Flerbrukshall alternativ 2 realiseres, med forberedelse anbud og anbudsutsending, kontraktinngåelse vår/høst 2019. Det settes ned byggekomite som følger prosessen videre. Byggekomite består av 2 representanter fra kommunestyre, pluss 1 representant fra brukerutvalget.</i>
Undervisning	<p>Rådmannen vil gjennomføre nødvendige omstillinger for å tilpasse driften til vedtatt ramme, i tråd med delegert myndighet og økonomireglementets bestemmelser om rammestyring. Rammereduksjonen vil hovedsakelig medføre behov for å gjennomføre følgende tjenesteendringer:</p> <ul style="list-style-type: none"> • Redusert tjenestekvalitet. Hvilke konkrete tiltak vurderes nærmere internt på rammeområdet. Det kan være aktuelt med reduksjon på innkjøp, tiltak og/eller generell bemanning. Konsekvensene vil være redusert tjenestekvalitet. Personalmessig kan tiltaket medføre nedbemanning og overtallighet. <p><i>Politiske vedtakspunkter på rammeområdet som skal følges opp:</i></p> <ul style="list-style-type: none"> - <i>Skolestruktur skal bestå.</i> - <i>Økt brukerbetaling for SFO-bruk i ferier. SFO vurderes videre som en del av skoleutredning.</i> - <i>Voksenopplæringa flyttes når leiekontrakten utløper. Innsparing kr. 500 000.</i>

Barnehage	<p>Rådmannen vil gjennomføre nødvendige omstillinger for å tilpasse driften til vedtatt ramme, i tråd med delegert myndighet og økonomireglementets bestemmelser om rammestyring. Rammereduksjonen vil hovedsakelig medføre behov for å gjennomføre følgende tjenesteendringer:</p> <ul style="list-style-type: none"> • Kutt i administrasjonsressurs (størrelsesorden 234'). Konsekvensen av dette er økt administrativ arbeidsbelastning på styrerne i barnehagene, som vil få mindre tid til oppfølging av medarbeidere, barn og foreldre. Personalmessig kan tiltaket medføre nedbemanning og overtallighet. • Kutt i tjenester til spesialpedagogikk og tilrettelegging for barn (størrelsesorden 572'). Konsekvensene av dette skal ikke være lovbrudd i form av brudd på spesialpedagogiske vedtak, men kan medføre strengere vurdering av behov og reduksjon av ikke vedtaksfestede tiltak (forebygging/oppfølging). På sikt kan manglende tidlig innsats gi negative konsekvenser. Personalmessig kan tiltaket medføre nedbemanning og overtallighet. <p>Det må finnes rom for deltakelse i regionalt samarbeid innenfor gjeldende ramme.</p>
Kultur	<p>Rådmannen vil gjennomføre nødvendige omstillinger for å tilpasse driften til vedtatt ramme, i tråd med delegert myndighet og økonomireglementets bestemmelser om rammestyring. Rammereduksjonen vil hovedsakelig medføre behov for å gjennomføre følgende tjenesteendringer:</p> <ul style="list-style-type: none"> • Reduksjon/avstenging Høgtun bibliotek (størrelsesorden 160'). Konsekvensen vil være redusert bibliotektilbud på Høgtun, og personalmessig økt arbeidsbelastning på Istindportalen. • Omlegging av nettleie i Istindportalen (størrelsesorden 40'). • Endret biblioteksted Øverbygd (størrelsesorden 60'). Det arbeides fortsatt med konkrete løsninger. Konsekvenser av tiltaket avhenger noe av hvilke løsninger som realiseres. • Redusert ramme for tilskudd til private, lag og foreninger (størrelsesorden 245'). Konsekvenser av tiltaket avhenger av hvilke tilskudd som opphører, og tidspunktene for dette. <p><i>Politiske vedtaks punkter på rammeområdet som skal følges opp:</i></p> <ul style="list-style-type: none"> - <i>BUA skjermes fra kutt</i>
Familieenheten	<p>Rådmannen vil gjennomføre nødvendige omstillinger for å tilpasse driften til vedtatt ramme, i tråd med delegert myndighet og økonomireglementets bestemmelser om rammestyring. Rammereduksjonen vil hovedsakelig medføre behov for å gjennomføre følgende tjenesteendringer:</p> <ul style="list-style-type: none"> • Redusert tjenestekvalitet (størrelsesorden 1 700'). Hvilke konkrete tiltak vurderes nærmere internt på rammeområdet. Det kan være aktuelt med reduksjon på innkjøp og/eller generell bemanning. Konsekvensene vil være redusert tjenestekvalitet. Personalmessig kan tiltaket medføre nedbemanning og overtallighet. • Organisatorisk sammenslåing av helsekontorene (størrelsesorden 640'). Det vises til omstillingsprosjektet for beskrivelse av konsekvenser. Praktisk gjennomføring vil planlegges nærmere. Personalmessig kan tiltaket medføre nedbemanning og overtallighet. <p>Det må etableres akuttvakt for barneverntjenesten innenfor gitte rammer, fortrinnsvis i et interkommunalt samarbeid, fra 01.01.2019.</p>

	<p>Det må arbeides videre med å skape rom og løsninger for etablering av funksjoner som kommunepsykolog og ergoterapeut fra 2020.</p> <p><i>Politiske vedtakspunkter på rammeområdet som skal følges opp:</i></p> <ul style="list-style-type: none"> - <i>Psykisk helsetjeneste for barn og unge skjermes fra kutt</i> - <i>Helsetjenesten skal driftes videre med to legekontor Andslimoen/Holt</i>
Bo og oppfølging	<p>Rådmannen vil gjennomføre nødvendige omstillinger for å tilpasse driften til vedtatt ramme, i tråd med delegert myndighet og økonomireglementets bestemmelser om rammestyring. Rammereduksjonen vil hovedsakelig medføre behov for å gjennomføre følgende tjenesteendringer:</p> <ul style="list-style-type: none"> • Evaluering og mer restriktiv tildeling omsorgsstønning (størrelsesorden 100'). Konsekvensene av dette vil være at færre får tildelt og/eller at tildelingene blir mindre. Dette kan gjøre det vanskeligere å gi nødvendig omsorg i hjemmet, og gi økte behov for kommunale tjenester, med de følger det kan få. For brukere vil tiltaket oppleves å gå redusert tjenestekvalitet. • Evaluering og mer restriktiv tildeling støttekontakt (størrelsesorden 100'). Konsekvensene av dette vil være at færre får støttekontakt, noe som vil gi redusert tjenestekvalitet for aktuelle brukere med de følger dette kan få. • Effektivisering av administrasjon (størrelsesorden 200'). Dette kan medføre endringer i turnus, oppgaver og samarbeid. Konsekvensene av dette vil være økt arbeidsbelastning på enkelte medarbeidere.
NAV	<p>Rådmannen vil gjennomføre nødvendige omstillinger for å tilpasse driften til vedtatt ramme, i tråd med delegert myndighet og økonomireglementets bestemmelser om rammestyring. Rammereduksjonen vil hovedsakelig medføre behov for å gjennomføre følgende tjenesteendringer:</p> <ul style="list-style-type: none"> • Effektivisering av kommunale tjenester (størrelsesorden 300'). Konsekvensene av tiltaket kan være redusert tjenestekvalitet, med økt risiko for økte utgifter i et lengre tidsperspektiv. Personalmessig kan tiltaket medføre nedbemanning og overtallighet. <p>Det arbeides i tillegg med etablering av interkommunalt NAV-kontor, med de følger dette kan få.</p>
PRO	<p>Rådmannen vil gjennomføre nødvendige omstillinger for å tilpasse driften til vedtatt ramme, i tråd med delegert myndighet og økonomireglementets bestemmelser om rammestyring. Rammereduksjonen vil hovedsakelig medføre behov for å gjennomføre følgende tjenesteendringer:</p> <ul style="list-style-type: none"> • Innsparingstiltak. Hvilke konkrete tiltak vurderes nærmere internt på rammeområdet. Det kan være aktuelt med reduksjon på innkjøp og/eller generell bemanning (for eksempel gjennom beregninger basert på pleiefaktor). Konsekvensene vil være redusert tjenestekvalitet. Personalmessig kan tiltaket medføre nedbemanning og overtallighet.
Teknisk (inkluderer alle rammeområder innenfor enheten)	<p>Rådmannen vil gjennomføre nødvendige omstillinger for å tilpasse driften til vedtatt ramme, i tråd med delegert myndighet og økonomireglementets bestemmelser om rammestyring. Rammereduksjonen vil hovedsakelig medføre behov for å gjennomføre følgende tjenesteendringer:</p> <ul style="list-style-type: none"> • Omorganisering av branntjenesten på Bardufoss (størrelsesorden 1 000). Dette kan medføre reforhandling av dagens samarbeidsavtale eller oppsigelse av denne. Ved oppsigelse vil opprettelse av eget kommunalt brannvesen gi behov for investeringer i

	<p>kjøretøy og materiell (behov for nye investeringer vil kreve politisk behandling). Personalmessig kan tiltaket medføre nedbemanning og overtallighet.</p> <ul style="list-style-type: none"> • Effektivisering vaktmester-/tilsynstjeneste (størrelsesorden 700'). Konsekvensene kan være mindre vedlikehold, økte vedlikeholdsoppgaver på andre ansatte, mer krevende forhold for renholdere, og redusert tilbud til innbyggere/brukere. Personalmessig kan tiltaket medføre nedbemanning og overtallighet. • Effektivisere veivedlikehold (størrelsesorden 500'). Konsekvensene er reforhandling av avtaler, vurdering av om deler av vedlikehold kan være offentlig ansvar, og ellers vurdere alle muligheter for effektivisering. Det kan ikke avskrives at tiltaket vil kunne medføre redusert vedlikehold på veier, med de følger dette kan få. • Redusert vedlikehold bygg (størrelsesorden 1 244'). Konsekvensene vil være at kun det aller mest nødvendige blir vedlikeholdt. Dagens etterslep forverres, og kommunale verdier forringes som følge av manglende vedlikehold. <p><i>Politiske vedtakspunkter på rammeområdet som skal følges opp:</i></p> <ul style="list-style-type: none"> - <i>Renhold skal fortsatt driftes kommunalt, og skjermes fra kutt</i>
--	--